

**МИНИСТЕРСТВО НАУКИ И ВЫСШЕГО ОБРАЗОВАНИЯ РОССИЙСКОЙ
ФЕДЕРАЦИИ**

федеральное государственное бюджетное образовательное учреждение высшего образования

**САНКТ-ПЕТЕРБУРГСКАЯ
ГОСУДАРСТВЕННАЯ ХУДОЖЕСТВЕННО-ПРОМЫШЛЕННАЯ АКАДЕМИЯ
имени А. Л. Штиглица**

УТВЕРЖДАЮ

и. о. ректора СПбХПА им. А. Л. Штиглица

А. Н. Киселицына
А. Н. Киселицына

« 11 »

02

2019 г.



**ПОЛОЖЕНИЕ
О ПРОВЕДЕНИИ МЕЖДУНАРОДНОЙ ВЫСТАВКИ-КОНКУРСА
«Современная палитра»**

Содержание

1. Общие положения.....	3
2. Темы выставки-конкурса.....	3
3. Порядок проведения выставки-конкурса.....	3
4. Сроки и место проведения	4
5. Порядок участия в выставке-конкурсе.....	4
6. Порядок представления и оформления работ на выставку-конкурс.....	4
7. Подведение итогов выставки-конкурса.....	4
Приложение 1. Заявка на участие в выставке-конкурсе.....	6
Приложение 2. Формат подачи этикетки.....	7
Приложение 3. Информационное письмо.....	8
Приложение 4. Критерии оценки работ.....	9

1. Общие положения

1.1. Настоящее положение определяет цели, задачи, порядок проведения в Федеральном государственном бюджетном образовательном учреждении высшего образования «Санкт-Петербургская государственная художественно-промышленная академия им. А. Л. Штиглица» (далее – Академия, СПГХПА им. А.Л. Штиглица) международной выставки-конкурса «Современная палитра» (далее – выставка-конкурс) в рамках академического проекта «Мы разные, мы вместе», условия участия в ней, требования к предъявляемым работам и определение победителей выставки-конкурса.

1.2. Организатором выставки-конкурса является Академия.

1.3. Целью проведения выставки-конкурса является стимулирование творческой деятельности обучающихся, преподавателей и сотрудников академии, поддержка и популяризация современного изобразительного и декоративно-прикладного искусства, способствование взаимодействию и обогащению разных художественных школ и культур.

2. Тема выставки-конкурса

2.1. Тема выставки-конкурса «Современная палитра»: человек и природа как вечные источники вдохновения художников для создания современных произведений искусства различных жанров, стилей и направлений.

3. Порядок проведения выставки-конкурса

3.1. Для проведения выставки-конкурса на основании приказа ректора академии формируется оргкомитет и выставочный комитет (далее - выставком), а также утверждается состав жюри;

3.2. **Оргкомитет** осуществляет следующие функции:

- определяет форму, порядок и сроки проведения выставки-конкурса;
- определяет состав жюри;
- осуществляет контроль над проведением мероприятия;

3.3. **Рабочая группа** осуществляет следующие функции:

- выполняет функции выставкома (организует конкурсный отбор работ, представленных на выставку-конкурс; формирует экспозицию выставки-конкурса; обеспечивает работу жюри);
- направляет приглашения к участию в выставке-конкурсе;
- регистрирует работы, представленные на конкурс;
- составляет базы данных участников;
- размещает информацию о выставке на сайте СПГХПА им. А.Л. Штиглица;
- подготавливает выставочное оборудование и информационное письмо;
- разрабатывает проект графического оформления мероприятия;
- ведет переписку с участниками, партнерами и гостями выставки-конкурса;
- приглашает гостей на выставку-конкурс;
- организует церемонию награждения;

3.5. **Жюри** осуществляет следующие функции:

- просмотр и оценка творческих работ участников;
- вынесение решения о присуждении призовых мест;
- подведение итогов.

4. Сроки и место проведения

4.1. Международная выставка-конкурс планируется к проведению в период с 14.03.2019 г. по 28.03.2019 г. в СПГХПА им. А.Л. Штиглица, по адресу: г. Санкт-Петербург, Соляной пер., д. 13, Большой выставочный зал (Молодежный зал).

5. Порядок участия в выставке-конкурсе

5.1. Принять участие в выставке-конкурсе могут преподаватели, обучающиеся, профессиональные художники России и других стран (согласно приложению № 3).

5.2. категории участников:

- профессионалы;
- обучающиеся.

5.3. Допускается очная и заочная (только для иногородних и иностранных участников) форма участия в выставке-конкурсе. Непосредственно в конкурсе участвуют только очно представленные произведения. Заочное участие в конкурсе предусматривается по номинациям «Рисунок» и «Графика».

5.4. Очное участие предполагает оплату организационного взноса в 300 рублей. Заочные участники переводят взнос на расчётный счет СПГХПА им. А.Л.Штиглица. (Приложение 3). Обучающиеся организационный взнос не оплачивают.

5.5. Работы участников в категории «обучающиеся» рассматриваются отдельным конкурсом.

5.6. Номинации в категориях «профессионалы» и «обучающиеся» следующие:

1. Живопись;
2. Рисунок;
3. Графика;
4. Скульптура;
5. Декоративно-прикладное искусство;
6. Реставрация.

5.7. Авторы, желающие принять участие в выставке, но не претендующие на участие в конкурсе в графе «Номинация» (Приложение 3) ставят прочерк.

6. Порядок представления и оформления работ на выставку-конкурс

6.1. Для участия в выставке-конкурсе «Современная палитра» каждая работа должна быть снабжена этикеткой в соответствии с формой (Приложение 2 к Положению).

6.2. Отбор работ для итоговой экспозиции проводится рабочей группой 11.03.2019 с 11-00 до 14-00 в Большом выставочном зале СПГХПА им. А.Л. Штиглица.

6.3. На выставком мероприятия возлагается право отбора работ для итоговой экспозиции. Выставком вправе отклонять заявки, не соответствующие теме выставки-конкурса. Работы, которые имеют экстремистское содержание, оскорбляют чувства верующих, к участию в выставке не принимаются.

7. Подведение итогов выставки-конкурса

7.1. Победителю в каждой номинации присваиваются звание лауреата. А также предусмотрены I-е, II-е, III-е места.

7.2. Определение победителей идет в два тура:

- первый тур: подача заявлений участниками и отбор работ выставкомом;
- второй тур: жюри определяет победителей по итогам выставки-конкурса, согласно приложению №4

7.3. После подведения итогов победителям вручаются дипломы соответствующих мест и номинаций, прочие участники выставки получают сертификат участника (по требованию).

Приложение 1 к Положению
о международной выставке-конкурсе
«Современная палитра»

Заявка на участие в выставке-конкурсе

1	Фамилия Имя Отчество	
2	Фамилия Имя Отчество руководителя (для обучающихся)	
3	Место работы/учебы	
4	Должность / курс	
5	Почтовый адрес (индекс)	
6	Телефоны, факс	
7	E – mail	
8	Форма участия (Очная/заочная)	
9	Название произведения	
10	Номинация	
11	Техника, материал	
12	Размер	Высота _____ см Ширина _____ см Длина _____ см
13	Год создания	
Дата _____ Подпись _____		

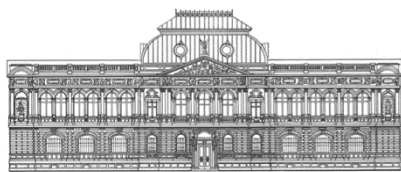
Приложение 2 к Положению
о международной выставке-конкурсе
«Современная палитра»

Формат подачи этикетки

Размер (2,5 x 9,5 см)

Фамилия Имя Отчество
Статус: студент, профессионал (оставить нужное)
Название произведения
Страна
Техника, материал, год создания

**Приложение 3 к Положению
о международной выставке-конкурсе
«Современная палитра»**



**МИНИСТЕРСТВО НАУКИ И ВЫСШЕГО ОБРАЗОВАНИЯ РОССИЙСКОЙ
ФЕДЕРАЦИИ**
(МИНОБРНАУКИ РОССИИ)
Федеральное государственное бюджетное образовательное учреждение высшего образования

**Санкт-Петербургская государственная
художественно-промышленная академия
имени А. Л. Штиглица**
(СПГХПА им. А. Л. Штиглица)

_____ 20__ г. № _____
на № _____ от _____

Санкт-Петербург, 191028,
Соляной пер., 13

тел.: (812) 273 3804
факс (812) 272 8446

www.ghpa.ru
e-mail: info@ghpa.ru

ИНН 7825072672 | КПП 784101001 | ОКПО 02068551 | ОКТМО 40910000

ИНФОРМАЦИОННОЕ ПИСЬМО

Уважаемые коллеги!

**САНКТ-ПЕТЕРБУРГСКАЯ
ГОСУДАРСТВЕННАЯ ХУДОЖЕСТВЕННО-ПРОМЫШЛЕННАЯ АКАДЕМИЯ
им. А.Л. ШТИГЛИЦА**

**приглашает Вас принять участие в международной выставке-конкурсе
«Современная палитра» в рамках проекта
«Мы разные, мы вместе»
с 14 марта 2019 по 28 марта 2019**

Место проведения: СПГХПА им. А.Л. Штиглица, большой выставочный зал.

Прием заявок заочного участия осуществляется до 11.03.2019.

Прием работ на выставку 11.03.2019 с 11-00 до 14-00.

Открытие выставки планируется 14.03.2019 в 15-00.

Принять участие в выставке-конкурсе могут преподаватели, обучающиеся, профессиональные художники России и других стран.

Тема выставки-конкурса «Современная палитра»: человек и природа как вечные источники вдохновения художников для создания произведений искусства.

Форма участия допускается очная и заочная (только для иногородних и иностранных участников). Участие в статусе «обучающиеся» не предполагает организационного взноса.

Фотоматериал для заочного участия в выставке-конкурсе отправлять на почту kr@ghpa.ru

Победителю в каждой номинации присваиваются соответственно: I-е, II-е, III-е места.

Номинации в категориях «профессионалы» и «обучающиеся» следующие:

1. Живопись
2. Рисунок
3. Графика
4. Скульптура
5. Декоративно-прикладное искусство
6. Реставрация

Для очной и заочной формы участия предусмотрен организационный взнос, который составляет 300 руб.

Для заочных участников.

Наши реквизиты: ИНН 7825072672, КПП 7841010001. Получатель УФК по г. Санкт-Петербургу (Отдел №14, ФГБОУ ВО «СПГХПА им. А.Л. Штиглица» л/с 20726Х30610). **Банк получателя** Северо-Западное ГУ Банка России по г. Санкт-Петербургу, г. Санкт-Петербург.
Р/счет 405 018 103 000 020 000 01, БИК 044030001, ОКТМО 40910000.

Назначение платежа: организационный взнос за выставку «Современная палитра», проекта «Мы разные, мы вместе». Ф. И. О.

По организационным вопросам просьба обращаться к куратору:

Агафонов Юрий Николаевич +7-904-634-54-88

Семенов Виктор Юрьевич (председатель оргкомитета) +7-921-383-59-71

Форма заявки.

1	Фамилия Имя Отчество	
2	Фамилия Имя Отчество руководителя (для обучающихся)	
3	Место работы/учебы	
4	Должность / курс	
5	Почтовый адрес (индекс)	
6	Телефоны, факс	
7	Е – mail	
8	Форма участия (Очная/заочная)	
9	Название произведения	
10	Техника, материал	
11	Размер	<p>Высота _____ см</p> <p>Ширина _____ см</p> <p>Длина _____ см</p>
12	Год создания	
Дата _____		Подпись _____

Приложение 4 к Положению
о международной выставке-конкурсе
«Современная палитра»

Критерии оценки художественного произведения:

1. Соответствие произведения теме выставки.
2. Актуальность произведения в контексте современного изобразительного искусства.
3. Острота композиционного решения.
4. Мастерство исполнения.
5. Авторская техника.

За каждый из перечисленных пунктов жюри может назначить максимальный балл, равный 5 (пяти). Таким образом, общая максимальная сумма баллов составляет 25 баллов.