

**МИНИСТЕРСТВО НАУКИ И ВЫСШЕГО ОБРАЗОВАНИЯ РОССИЙСКОЙ ФЕДЕРАЦИИ
(МИНОБРНАУКИ РОССИИ)**

федеральное государственное бюджетное образовательное учреждение высшего образования

**САНКТ-ПЕТЕРБУРГСКАЯ
ГОСУДАРСТВЕННАЯ ХУДОЖЕСТВЕННО-ПРОМЫШЛЕННАЯ АКАДЕМИЯ
имени А.Л. Штиглица**

**ПРОГРАММА
ВСТУПИТЕЛЬНОГО ИСПЫТАНИЯ
«РИСУНОК И ЖИВОПИСЬ»**

**Санкт-Петербург
2023 г.**

Вступительное испытание рисунок и живопись состоит из 2 заданий:

Одно задание по рисунку, одно задание по живописи и проводится с целью определения образовательного уровня поступающих, выявления наиболее подготовленных к освоению образовательных программ, требующих наличия определенных творческих способностей.

Основной задачей вступительных испытаний по рисунку и живописи является проверка творческих способностей и навыков поступающих в области изображения объекта, правил его построения, передачи пропорций и масштаба, умения средствами светотеневой или цветотональной проработки передать объемы объекта или предметов и их взаимное расположение.

Вступительное испытание проводится в аудиториях академии в соответствии с расписанием.

При выполнении задания запрещается пользоваться мобильными средствами связи и иными консультациями.

Максимальное количество баллов за вступительное испытание – 100 баллов. Минимальное количество баллов, подтверждающее успешное прохождение испытания – 50 баллов.

Каждое задание оценивается отдельно по сто балльной шкале. В качестве оценки за вступительное испытание засчитывается средний арифметический балл за оба задания.*

«Рисунок»

Задание: Архитектурная деталь, голова гипсовая, голова натурщика, предметные формы свободной компоновки.

Цель: Объемно-пространственное, конструктивное рисование. Задание по рисунку выполняется без применения чертежных инструментов и наглядных материалов.

Главное внимание в этом задании уделяется грамотному построению, соблюдению пропорций, выявлению характера.

Задание должно быть полностью выполнено, в работе должны быть продемонстрированы навыки линейно-конструктивного, объёмно-пространственного построения; способность анализировать натуру и отбирать главное (характер натуры, характер постановки), демонстрировать профессиональный уровень владения техникой рисунка, компоновкой в листе заданного формата.

Техника: линейно-тональный объёмно-пространственный рисунок.

Материалы: бумага, карандаш.

Формат: А2

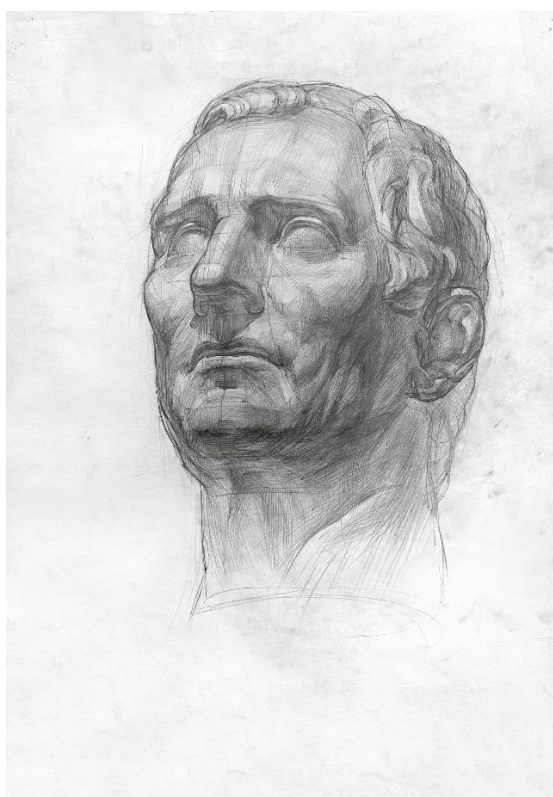
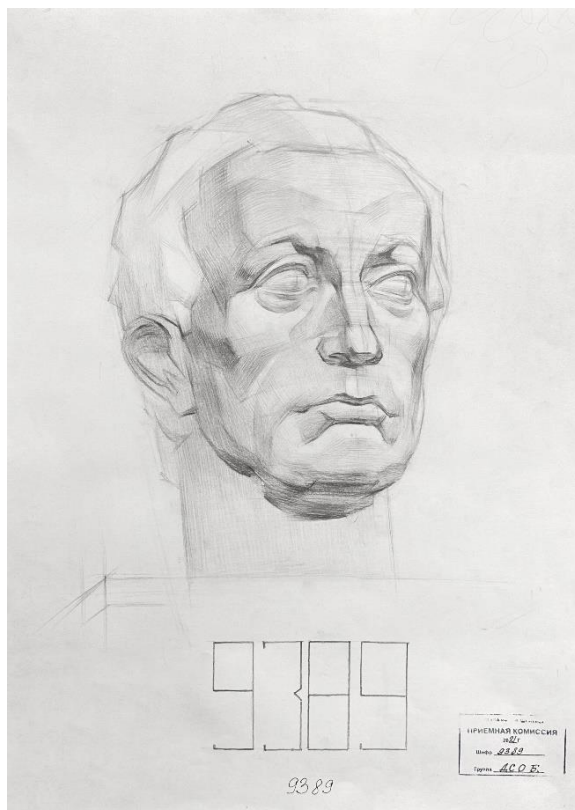
Время исполнения задания: 9 академических часов.

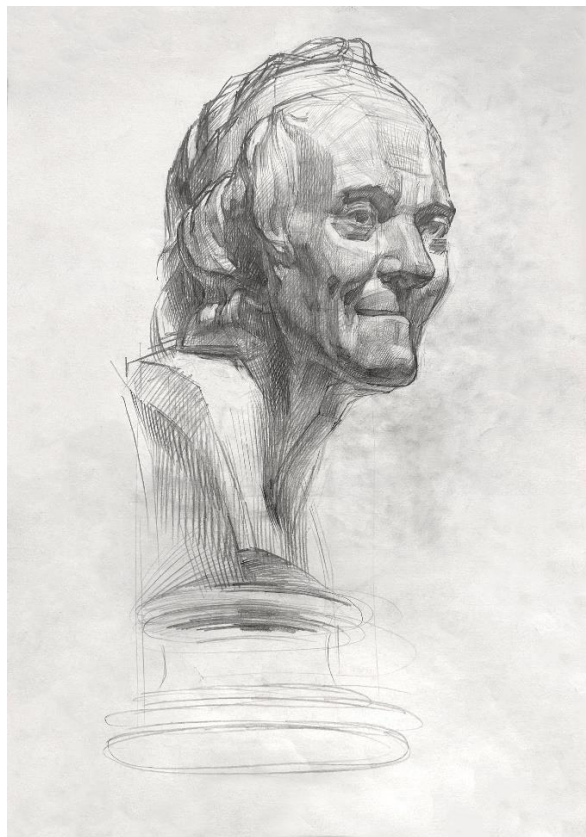
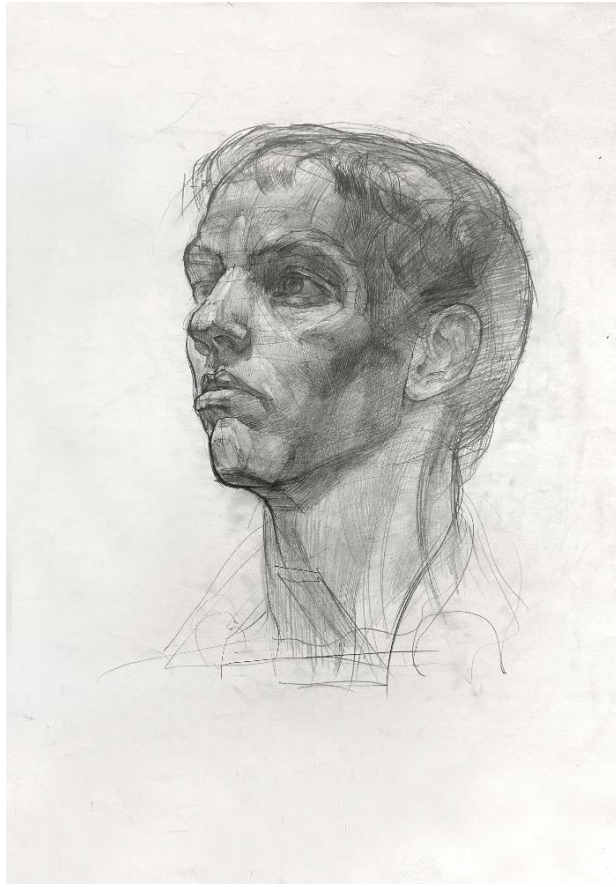
Требования к работе	
1. Скомпоновать изображение на листе бумаги	Найти оптимальный размер изображения. Оценивается размещение изображения с учетом размеров листа, отношение к центру листа в зависимости от ракурса, плотности графического изображения.
2. Точно передать пропорции, движение, ракурс	Правильная передача пропорций – отношений частей к целому (все части должны быть соразмерны друг другу и ритмически связаны с общим объемом).
3. Изобразить и передать трехмерный объем на плоскости	Выявить особенности конструкции, объема, учитывая законы перспективы (одна точка зрения и одна линия горизонта).
4. Выявить трехмерный объем формы посредством свето-теневой моделировки	Точная передача тона для усиления положения в пространстве и выявления планов, светотеневых отношений.

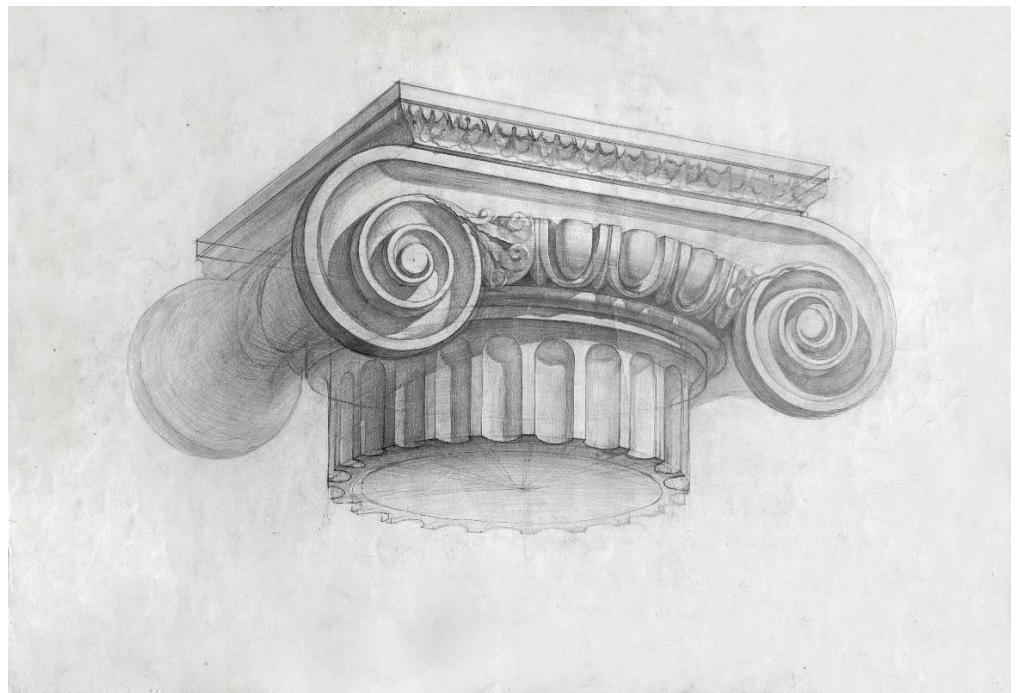
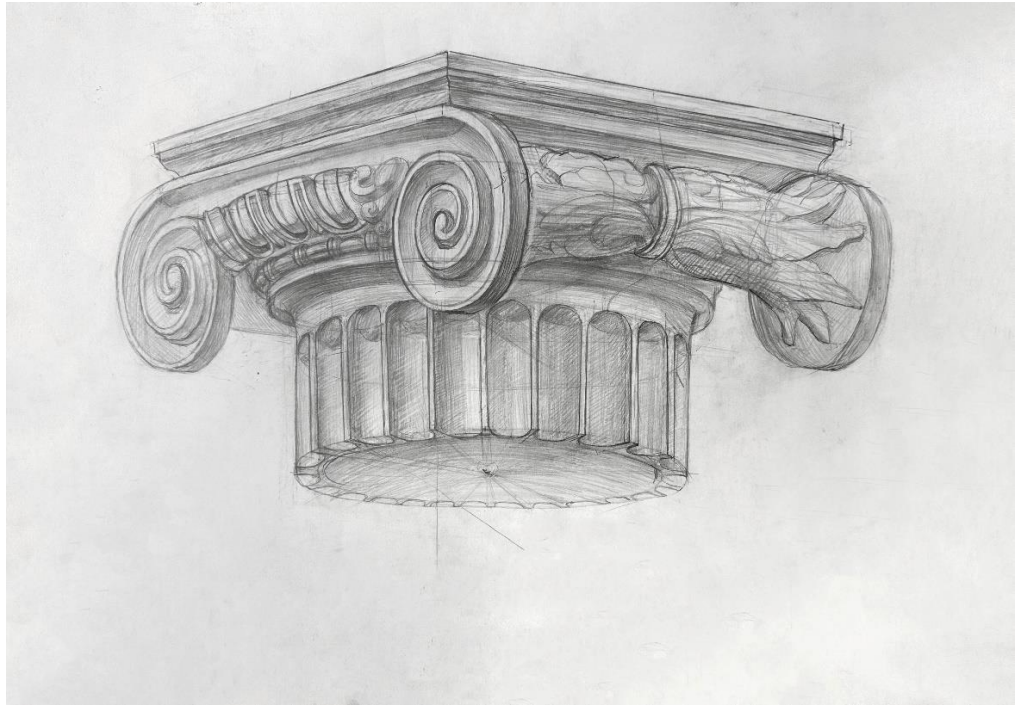
5. Завершающая стадия рисунка (обобщение рисунка).

Графически грамотное, убедительное завершение рисунка: с убедительной трактовкой и обобщением деталей, выявление целостности восприятия формы, владение техникой графитного карандаша – качественное использование штриховки и тона для передачи эффекта воздушной перспективы.

Примеры работ:









«Живопись»

Задание: темой экзаменационного задания по живописи является сложный натюрморт, состоящий из разномодульных форм (предметов) плоскостей и драпировок, отличающихся текстурой и фактурой. В состав натюрморта могут быть включены предметы нестандартной конструкции и формы, использование которых практикуется в художественно-промышленной академии. Различные по характеру предметы и драпировки в натюрморте соответствуют определенному ритмическому построению и цветовому колориту. Экзаменационные натюрморты поставлены в полном тональном диапазоне (а именно с развитием тона от белого до почти черного тонального значения), что обеспечивает одинаковую степень сложности. При этом натюрморты отличаются по колористическому решению. Задание выполняется объемно-пространственным методом, что не предполагает плоскостного или аппликативного решения. Освещение постановки (натюрморта) во время вступительного испытания может быть естественным или искусственным, в зависимости от состояния погоды. До проведения вступительного испытания для поступающих проводится консультация в день и время, установленное расписанием.

Цель испытания: выявить уровень подготовки поступающего по предмету «живопись», необходимую для дальнейшего успешного освоения учебной программы «академическая живопись» в СПГХПА им. А. Л. Штиглица.

Техника: живописный этюд, выполняемый на бумаге водорастворимыми красками.

Материалы: карандаш, стирательная резинка (ластик), бумага (ватман), гуашь, темпера, акварель.

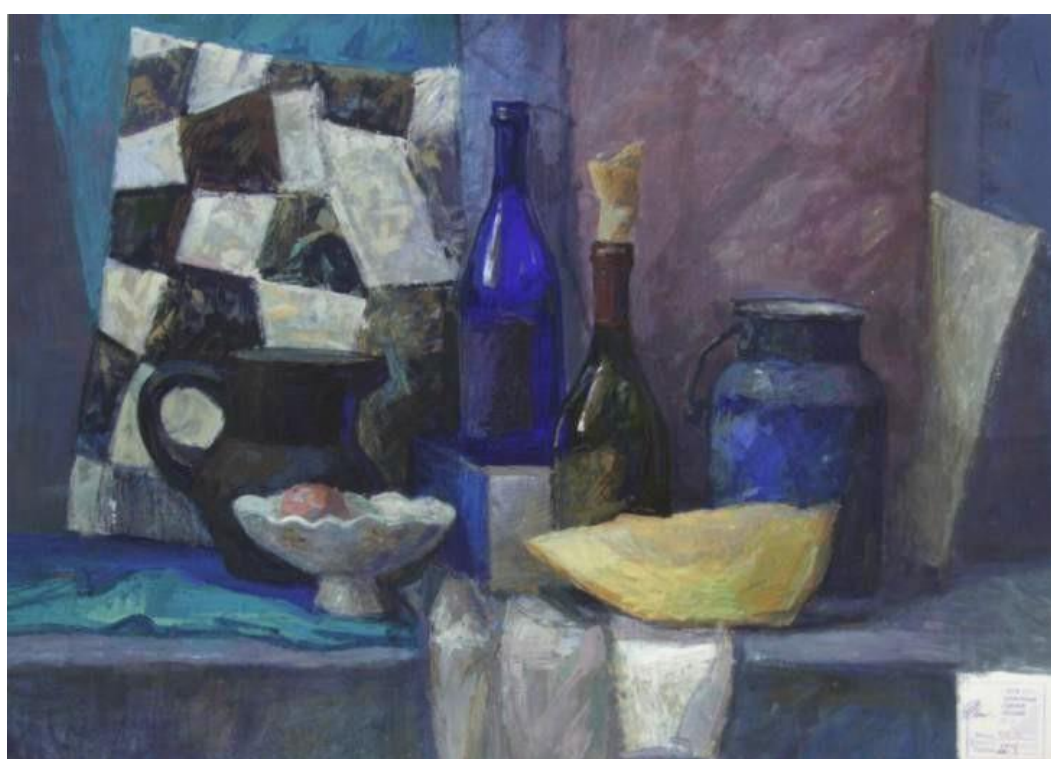
Формат: формат листа А1 (61/86см.). Размер экзаменационного формата в зависимости от композиционного решения может быть скорректирован, т.е. уменьшен по большей стороне листа не более чем на 10 см. После завершения выполнения экзаменационной работы, живописный этюд должен быть окантован в паспорту из бумаги шириной 5-6 см. с каждой стороны.

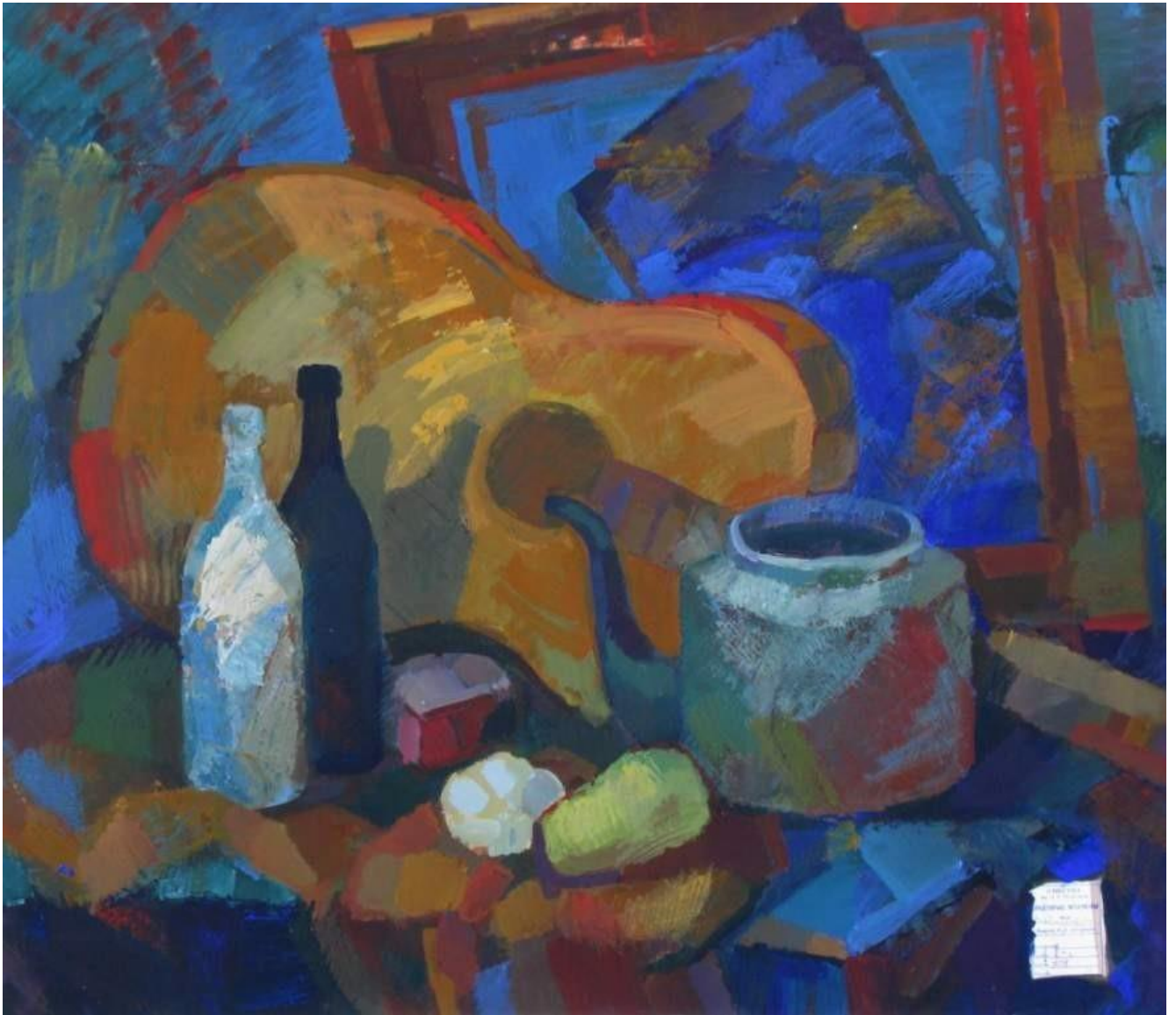
Время исполнения задания: 9 академических часов.

Требования к экзаменационной работе:

1. Лист ватмана, используемый для выполнения экзаменационной работы, должен быть расположен по вертикали или по горизонтали в соответствии с композиционным характером натюрморта. Все элементы натюрморта необходимо скомпоновать в листе с учетом их масштабности и ритмического расположения. Не должно складываться впечатление, что предметные формы к пространству изобразительной плоскости слишком малы или излишне увеличены.
2. Живописная трактовка натюрморта должна соответствовать колористическим особенностям натурной постановки. Должны быть выявлены основные цветовые и тональные отношения и теплохолодность. В работе необходимо достичь согласованности контрастных и сближенных цветов посредством их взаимного соподчинения.
3. В изображаемом натюрморте должна быть соблюдена плановость: передний, средний, задний планы. Данная задача должна решаться при помощи воздушной перспективы выражающейся в определении разницы жесткости касаний и снижения тональной контрастности между цветовыми пятнами по мере удаленности в глубину.
4. В живописной работе должны быть отображены фактуры и текстуры таких материалов как ткань, металл, стекло, дерево и др. (т.е. передана материальность).
5. Натюрморт должен производить впечатление целостной системы в едином изобразительном стиле, в котором выявлены композиционный центр и второстепенные элементы, найдены пластические связи между всеми элементами постановки (натюрморта).

Примеры работ:





**МИНИСТЕРСТВО НАУКИ И ВЫСШЕГО ОБРАЗОВАНИЯ РОССИЙСКОЙ ФЕДЕРАЦИИ
(МИНОБРНАУКИ РОССИИ)**

федеральное государственное бюджетное образовательное учреждение высшего образования

**САНКТ-ПЕТЕРБУРГСКАЯ
ГОСУДАРСТВЕННАЯ ХУДОЖЕСТВЕННО-ПРОМЫШЛЕННАЯ АКАДЕМИЯ
имени А.Л. Штиглица**

**ПРОГРАММА
ВСТУПИТЕЛЬНОГО ИСПЫТАНИЯ ПО
КОМПОЗИЦИИ**

**направление подготовки:
54.03.01 ДИЗАЙН**

**Профиль:
«Дизайн среды»**

Квалификация выпускника: Бакалавр

Структура и содержание вступительного испытания.

Вступительные испытания проводятся с целью определения уровня подготовки поступающих и оценки их способности для дальнейшего обучения и освоения программы и формирования компетенций в объеме, соответствующем ФГОС ВО по направлению подготовки 54.03.01 «Дизайн», профиль «Дизайн среды».

Вступительное испытание проводится в аудиториях академии в соответствии с расписанием.

Максимальное количество баллов за вступительное испытание – 100.

Минимальное количество баллов, подтверждающее успешное прохождение испытания - 50.

ВСТУПИТЕЛЬНЫЕ ИСПЫТАНИЯ

Задание «Композиция»:

Требуется выполнить цветную графическую, объемно-пространственную композицию из геометрических тел (многогранников, тел вращения), построенную методом врезки геометрических тел между собой.

Цель: Оценить практические навыки поступающего в изображении объемно-пространственных объектов, понимание абитуриентом основных правил и приёмов организации графического формата, наличия объемно-пространственного мышления, применения навыков пользования инструментами и материалами.

Техника: Ручная графика. Исполнение в цвете.

Материалы: Бумага, цветные карандаши, фломастеры, ручка, линеры, водяные краски, маркеры и т.п.;

Формат работы: Размер графического поля 20X20 см.

Формат листа: А3 (297 x 420 мм), вертикальная ориентация листа.

Время исполнения: 2 часа 15 минут (3 академических часа).

Примерные темы:

- Требуется выполнить графическую, объемно-пространственную композицию из геометрических тел (задано 5 фигур), в цвете, построенную методом врезки геометрических тел между собой, в заданном формате на заданную тему: «Статика».

- Требуется выполнить графическую, объемно-пространственную композицию из геометрических тел (задано 5 фигур), в цвете, построенную методом врезки геометрических тел между собой, в заданном формате на заданную тему: «Динамика».

КРИТЕРИИ ОЦЕНКИ

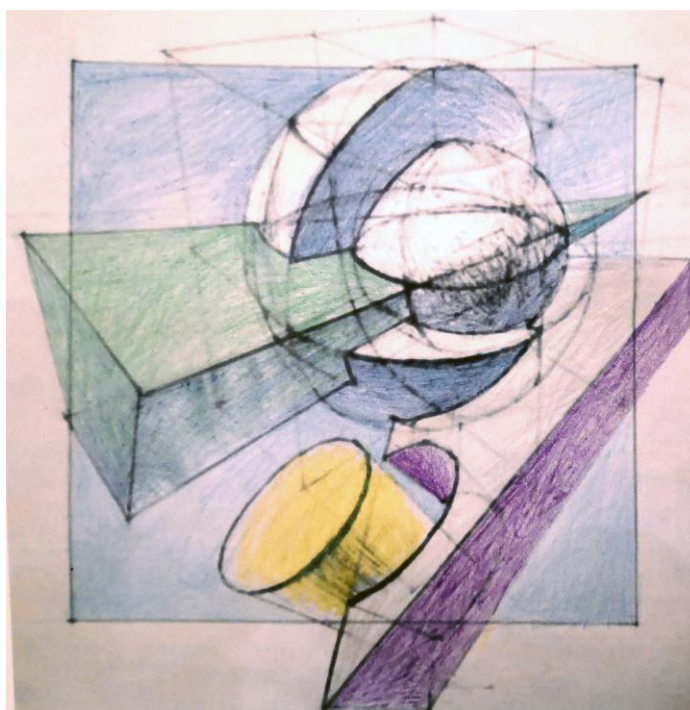
Задания «Композиция»:

№	Критерии оценки	Требования (задачи)
1.1.	Скомпоновать изображения из геометрических тел в заданном формате.	Найти оптимальный размер изображаемых объектов. Оценивается размещение изображения с учетом размеров формата .
1.2.	Создание выразительной объемно-пространственной композиции.	Композиционная идея. Выразительные пропорции и общий композиционный строй – отношений частей композиции к целому (все части должны быть соразмерны друг другу и ритмически связаны с общим композиционным строем).

1.3.	Правильность построения всей композиции в едином пространственном поле листа с помощью центральной перспективы, с учетом выданного задания.	Изобразить и передать трехмерный рисунок простых геометрических тел на плоскости с учетом объёмно-пространственного построения и перспективы.
1.4.	Грамотное пространственное построение отдельных форм, необходимых сечений, врезок;	Рисунок простых геометрических тел. Правильная передача конструкций, последовательности сквозного построения построение врезок.
1.5.	Графическая выразительность в передаче всего объёмно-пространственного строя композиции и отдельных ее элементов; Профессиональные навыки, владение инструментарием.	Использование графических приемов линейной графики, линий различной толщины, цвета, тона для усиления положения в пространстве и выявления объема и планов. Использование графического языка в зависимости от значения изображаемого объекта в композиции.
1.6.	Финальная организация и обобщение композиции.	Графически грамотное, убедительное завершение композиции. Целостность восприятия композиции. Соподчинение элементов в графической композиции, подчинение всех элементов общему замыслу.

ПРИМЕРЫ РАБОТ
Задание «Композиция».

Пример «Динамика».



№	Критерии оценки графических композиций	Начисляемый балл
1.	Композиция соответствует всем требованиям к заданию, выполнена полностью, на высоком профессиональном уровне, методически грамотно, в установленный срок;	100
2.	Композиция соответствует всем требованиям, выполнена полностью, на профессиональном уровне, методически грамотно, в установленный срок, но имеет несущественное упущение;	99-90
3.	Композиция соответствует большинству перечисленных требований, выполнена полностью, на профессиональном уровне, методически грамотно, в установленный срок, но имеет несущественные упущения;	89-80
4.	Композиция в целом выполнена на хорошем уровне, методически грамотно, в установленный срок, но не в полной мере соответствуют одному из критериев;	79-70
5.	Композиция выполнена методически правильно, но поставленные задачи требуют доработки по двум и более критериям оценки;	69-60
6.	Композиция выполнена на среднем уровне, присутствует целостность восприятия, однако требования не выполнены и/или выполнены в неполном объеме;	59-50
7.	Композиция выполнена на удовлетворительном уровне, но не соблюдены необходимые требования по трем и более критериям;	49-40
8.	Композиция демонстрирует значительные пробелы в знаниях или отдельные фрагментарные знания, не соответствующие требованиям экзамена;	39-30
9.	Композиция демонстрирует отсутствие базовой подготовки, уровень выполнения требований ниже удовлетворительного;	29 и ниже
10.	Композиция не выполнена в установленный срок.	0

**МИНИСТЕРСТВО НАУКИ И ВЫСШЕГО ОБРАЗОВАНИЯ РОССИЙСКОЙ ФЕДЕРАЦИИ
(МИНОБРНАУКИ РОССИИ)**

федеральное государственное бюджетное образовательное учреждение высшего образования

**САНКТ-ПЕТЕРБУРГСКАЯ
ГОСУДАРСТВЕННАЯ ХУДОЖЕСТВЕННО-ПРОМЫШЛЕННАЯ АКАДЕМИЯ
имени А.Л. Штиглица**

**ПРОГРАММА
ВСТУПИТЕЛЬНОГО ИСПЫТАНИЯ ПО
ПРОФИЛЬНОЙ КОМПОЗИЦИИ**

**направление подготовки:
54.03.01 ДИЗАЙН**

**Профиль:
«Дизайн среды»**

Квалификация выпускника: Бакалавр

Структура и содержание вступительного испытания.

Вступительные испытания проводятся с целью определения уровня подготовки поступающих и оценки их способности для дальнейшего обучения и освоения программы и формирования компетенций в объеме, соответствующем ФГОС ВО по направлению подготовки 54.03.01 «Дизайн», профиль «Дизайн среды».

Вступительное испытание проводится в аудиториях академии в соответствии с расписанием.

Максимальное количество баллов за вступительное испытание – 100.

Минимальное количество баллов, подтверждающее успешное прохождение испытания - 50.

ВСТУПИТЕЛЬНОЕ ИСПЫТАНИЕ

Задание «Профильная композиция»:

Выполнить монохромную графическую композицию в заданном формате на заданную тему в среде. Тема задания обязательно содержит требования трёхмерного отображения предметно-пространственных структур и образно выразительную трактовку темы.

Цель: выявление чувства композиции на заданную тему в среде. («земля», «вода», «воздух»), выявление объемно-пространственного мышления и способности графическими средствами изображать объемно-пространственные структуры в среде.

Техника: Ручная графика. Исполнение монохромное.

Материалы: Бумага, карандаш, фломастер, ручка, перо, тушь, чёрная гуашь или темпера, белила.

Формат: Лист А2 (596 x 420 мм), горизонтальная ориентация листа.

Размер графического поля 34x20 см.

Время: исполнения: 2 часа 15 минут (3 академических часа).

Примерные темы:

- Пространственные фантазии в заданной среде - «земля».
- Архитектурные фантазии в заданной среде - «вода».

КРИТЕРИИ ОЦЕНКИ

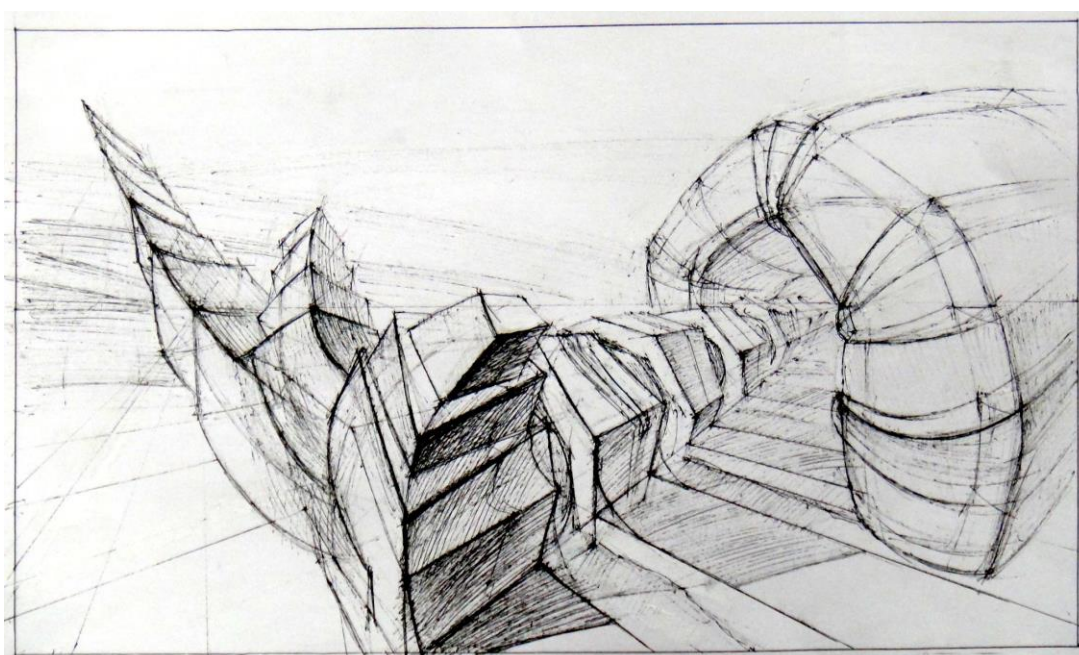
Задания «Профильная композиция»:

№	Критерии оценки	Требования (задачи)
1.1.	Выразительность композиционного решения, расположение объёмных структур в пространстве.	Композиционная идея, целостность композиции, выявление композиционного центра, понимание абитуриентом основных правил и приёмов организации графического листа.
1.2.	Изобразить и передать трёхмерный объект (объекты) на плоскости с учетом объёмно-пространственного построения и перспективы.	Выявить особенности конструкции и структуры объема, учитывая перспективные сокращения (одна точка зрения и одна линия горизонта).
	Изобразить и передать указанную в задании среду с учетом общего композиционного решения.	Композиционная согласованность всех элементов. Выявление плановости и масштабности.
1.3.	Выявить закономерности отношений в композиции, профессиональные навыки владения инструментарием.	Использование тона для усиления положения в пространстве и выявления планов, Использование графического языка в зависимости от значения изображаемого объекта в композиции.
1.4.	соразмерность композиционных форм.	способность осмысленно использовать приемы композиционного формообразования на плоскости и в пространстве.

1.5.	Финальная организация и обобщение композиции.	Графически грамотное, убедительное завершение композиции. Целостность восприятия композиции. Соподчинение элементов в графической композиции, подчинение всех элементов общему замыслу.
------	---	---

ПРИМЕРЫ РАБОТ

Задание «Профильная композиция»
Пространственные фантазии в заданной среде - «земля».



№	Критерии оценки графических композиций	Начисляемый балл
1.	Композиция соответствует всем требованиям к заданию, выполнена полностью, на высоком профессиональном уровне, методически грамотно, в установленный срок;	100
2.	Композиция соответствует всем требованиям, выполнена полностью, на профессиональном уровне, методически грамотно, в установленный срок, но имеет несущественное упущение;	99-90
3.	Композиция соответствует большинству перечисленных требований, выполнена полностью, на профессиональном уровне, методически грамотно, в установленный срок, но имеет несущественные упущения;	89-80
4.	Композиция в целом выполнена на хорошем уровне, методически грамотно, в установленный срок, но не в полной мере соответствуют одному из критериев;	79-70
5.	Композиция выполнена методически правильно, но поставленные задачи требуют доработки по двум и более критериям оценки;	69-60
6.	Композиция выполнена на среднем уровне, присутствует целостность восприятия, однако требования не выполнены и/или выполнены в неполном объеме;	59-50

7.	Композиция выполнена на удовлетворительном уровне, но не соблюдены необходимые требования по трем и более критериям;	49-40
8.	Композиция демонстрирует значительные пробелы в знаниях или отдельные фрагментарные знания, не соответствующие требованиям экзамена;	39-30
9.	Композиция демонстрирует отсутствие базовой подготовки, уровень выполнения требований ниже удовлетворительного;	29 и ниже
10.	Композиция не выполнена в установленный срок.	0