

**МИНИСТЕРСТВО НАУКИ И ВЫСШЕГО ОБРАЗОВАНИЯ РОССИЙСКОЙ ФЕДЕРАЦИИ  
(МИНОБРНАУКИ РОССИИ)**

федеральное государственное бюджетное образовательное учреждение высшего образования

**САНКТ-ПЕТЕРБУРГСКАЯ  
ГОСУДАРСТВЕННАЯ ХУДОЖЕСТВЕННО-ПРОМЫШЛЕННАЯ АКАДЕМИЯ  
имени А.Л. Штиглица**

**ПРОГРАММА  
ВСТУПИТЕЛЬНОГО ИСПЫТАНИЯ  
«РИСУНОК И ЖИВОПИСЬ»**

**Санкт-Петербург  
2023 г.**

### **Вступительное испытание рисунок и живопись состоит из 2 заданий:**

Одно задание по рисунку, одно задание по живописи и проводится с целью определения образовательного уровня поступающих, выявления наиболее подготовленных к освоению образовательных программ, требующих наличия определенных творческих способностей.

Основной задачей вступительных испытаний по рисунку и живописи является проверка творческих способностей и навыков поступающих в области изображения объекта, правил его построения, передачи пропорций и масштаба, умения средствами светотеневой или цветотональной проработки передать объемы объекта или предметов и их взаимное расположение.

Вступительное испытание проводится в аудиториях академии в соответствии с расписанием.

При выполнении задания запрещается пользоваться мобильными средствами связи и иными консультациями.

Максимальное количество баллов за вступительное испытание – 100 баллов. Минимальное количество баллов, подтверждающее успешное прохождение испытания – 50 баллов.

Каждое задание оценивается отдельно по сто балльной шкале. В качестве оценки за вступительное испытание засчитывается средний арифметический балл за оба задания.\*

### **«Рисунок»**

**Задание:** Архитектурная деталь, голова гипсовая, голова натурщика, предметные формы свободной компоновки.

**Цель:** Объемно-пространственное, конструктивное рисование. Задание по рисунку выполняется без применения чертежных инструментов и наглядных материалов.

Главное внимание в этом задании уделяется грамотному построению, соблюдению пропорций, выявлению характера.

Задание должно быть полностью выполнено, в работе должны быть продемонстрированы навыки линейно-конструктивного, объёмно-пространственного построения; способность анализировать натуру и отбирать главное (характер натуры, характер постановки), продемонстрировать профессиональный уровень владения техникой рисунка, компоновкой в листе заданного формата.

**Техника:** линейно-тональный объёмно-пространственный рисунок.

**Материалы:** бумага, карандаш.

**Формат:** А2

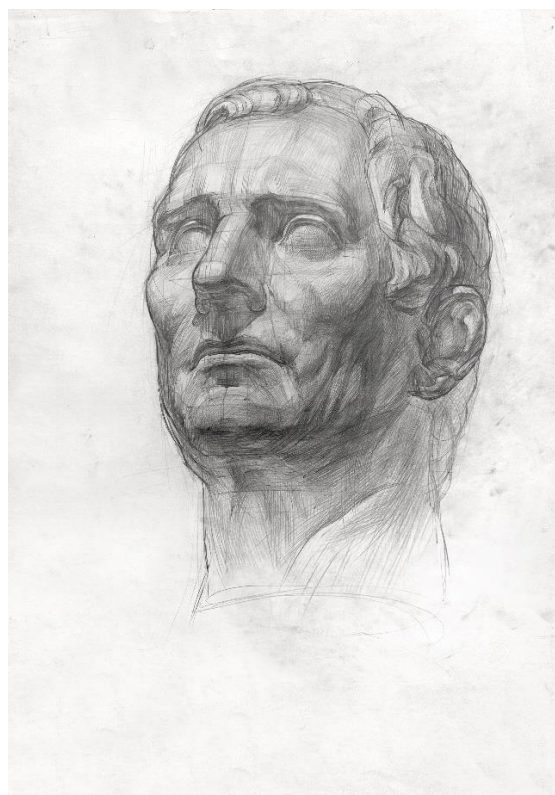
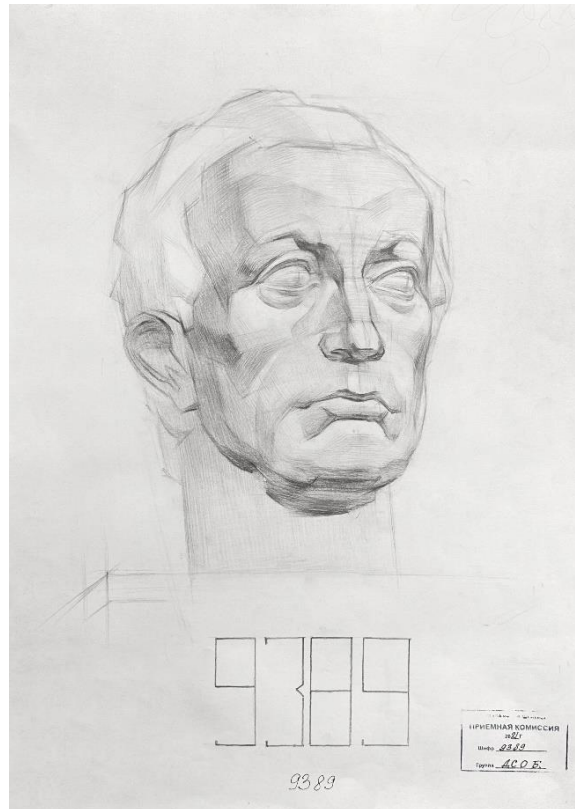
**Время исполнения задания:** 9 академических часов.

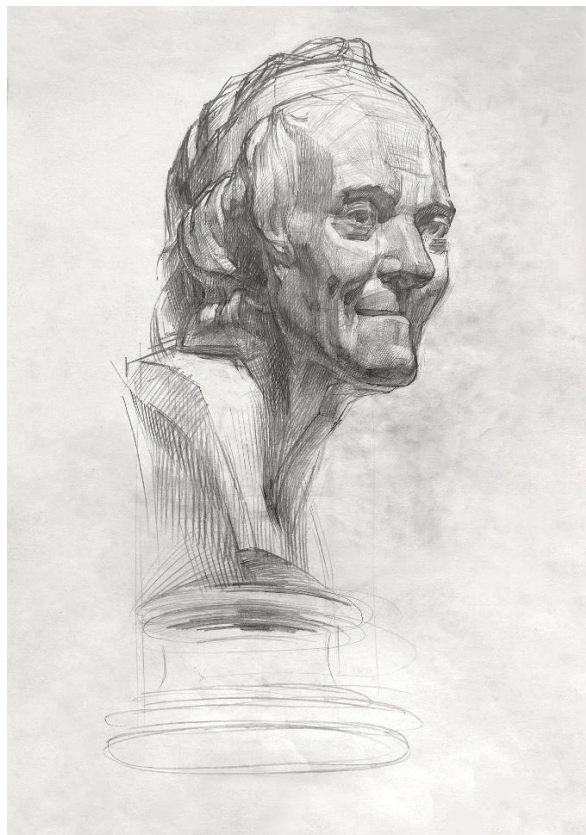
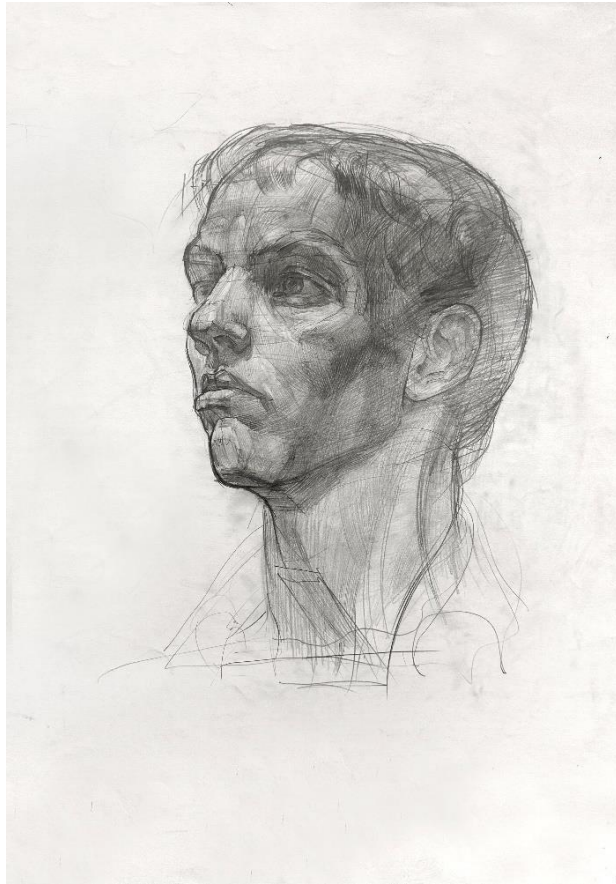
<b>Требования к работе</b>	
1. Скомпоновать изображение на листе бумаги	Найти оптимальный размер изображения. Оценивается размещение изображения с учетом размеров листа, отношение к центру листа в зависимости от ракурса, плотности графического изображения.
2. Точно передать пропорции, движение, ракурс	Правильная передача пропорций – отношений частей к целому (все части должны быть соразмерны друг другу и ритмически связаны с общим объемом).
3. Изобразить и передать трехмерный объем на плоскости	Выявить особенности конструкции, объема, учитывая законы перспективы (одна точка зрения и одна линия горизонта).
4. Выявить трехмерный объем формы посредством свето-теневой моделировки	Точная передача тона для усиления положения в пространстве и выявления планов, светотеневых отношений.

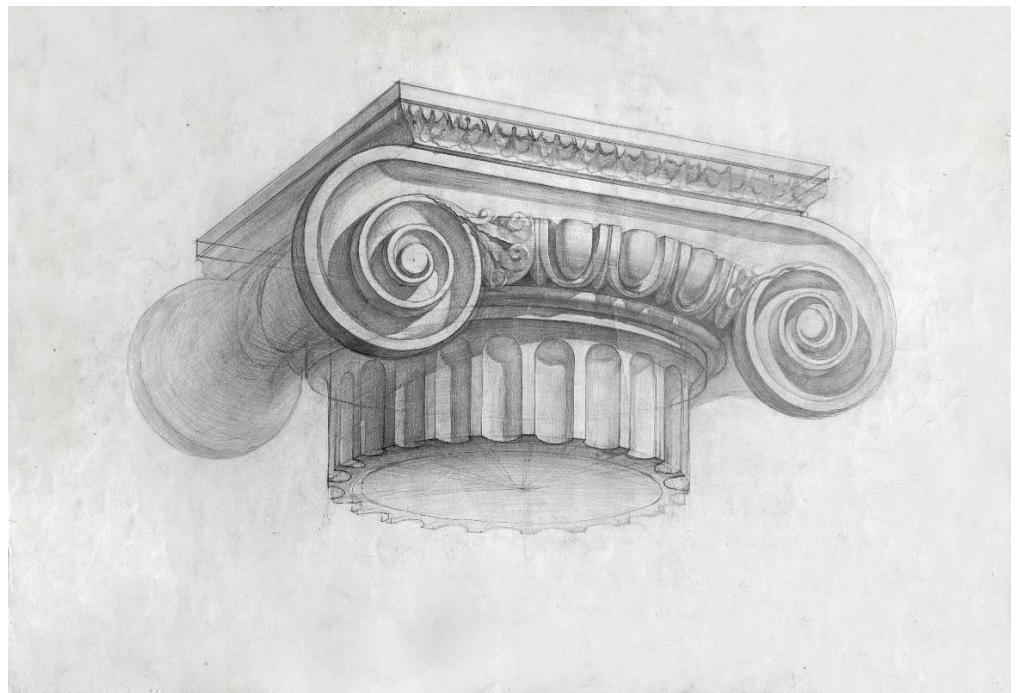
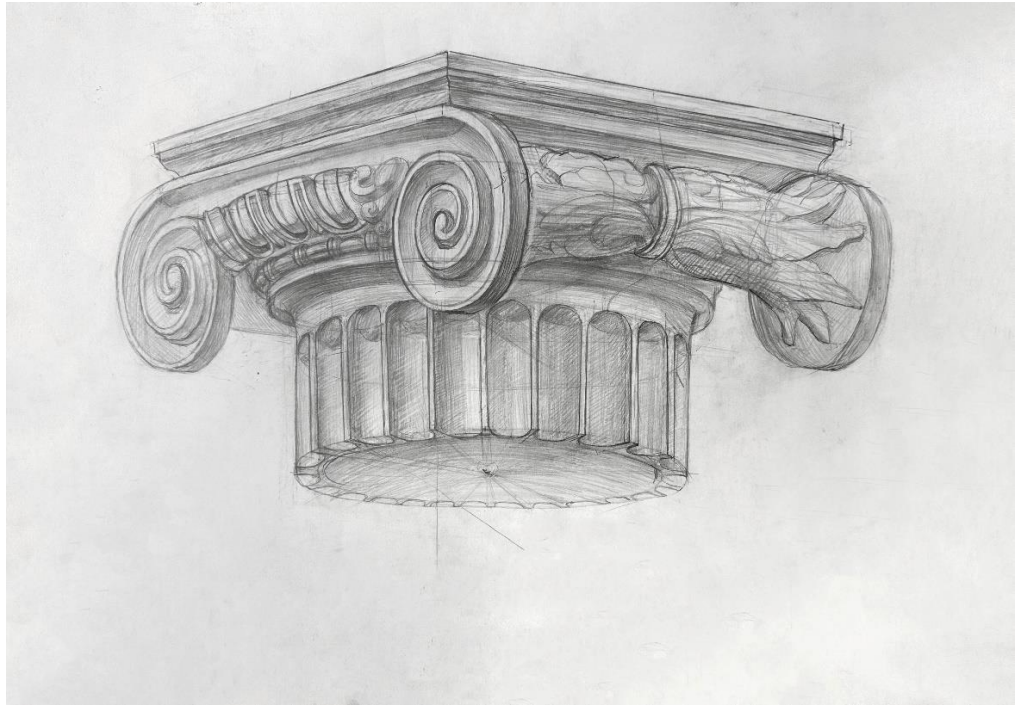
5. Завершающая стадия рисунка (обобщение рисунка).

Графически грамотное, убедительное завершение рисунка: с убедительной трактовкой и обобщением деталей, выявление целостности восприятия формы, владение техникой графитного карандаша – качественное использование штриховки и тона для передачи эффекта воздушной перспективы.

**Примеры работ:**









## «Живопись»

**Задание:** темой экзаменационного задания по живописи является сложный натюрморт, состоящий из разномодульных форм (предметов) плоскостей и драпировок, отличающихся текстурой и фактурой. В состав натюрморта могут быть включены предметы нестандартной конструкции и формы, использование которых практикуется в художественно-промышленной академии. Различные по характеру предметы и драпировки в натюрморте соответствуют определенному ритмическому построению и цветовому колориту. Экзаменационные натюрморты поставлены в полном тональном диапазоне (а именно с развитием тона от белого до почти черного тонального значения), что обеспечивает одинаковую степень сложности. При этом натюрморты отличаются по колористическому решению. Задание выполняется объемно-пространственным методом, что не предполагает плоскостного или аппликативного решения. Освещение постановки (натюрморта) во время вступительного испытания может быть естественным или искусственным, в зависимости от состояния погоды. До проведения вступительного испытания для поступающих проводится консультация в день и время, установленное расписанием.

**Цель испытания:** выявить уровень подготовки поступающего по предмету «живопись», необходимую для дальнейшего успешного освоения учебной программы «академическая живопись» в СПГХПА им. А. Л. Штиглица.

**Техника:** живописный этюд, выполняемый на бумаге водорастворимыми красками.

**Материалы:** карандаш, стирательная резинка (ластик), бумага (ватман), гуашь, темпера, акварель.

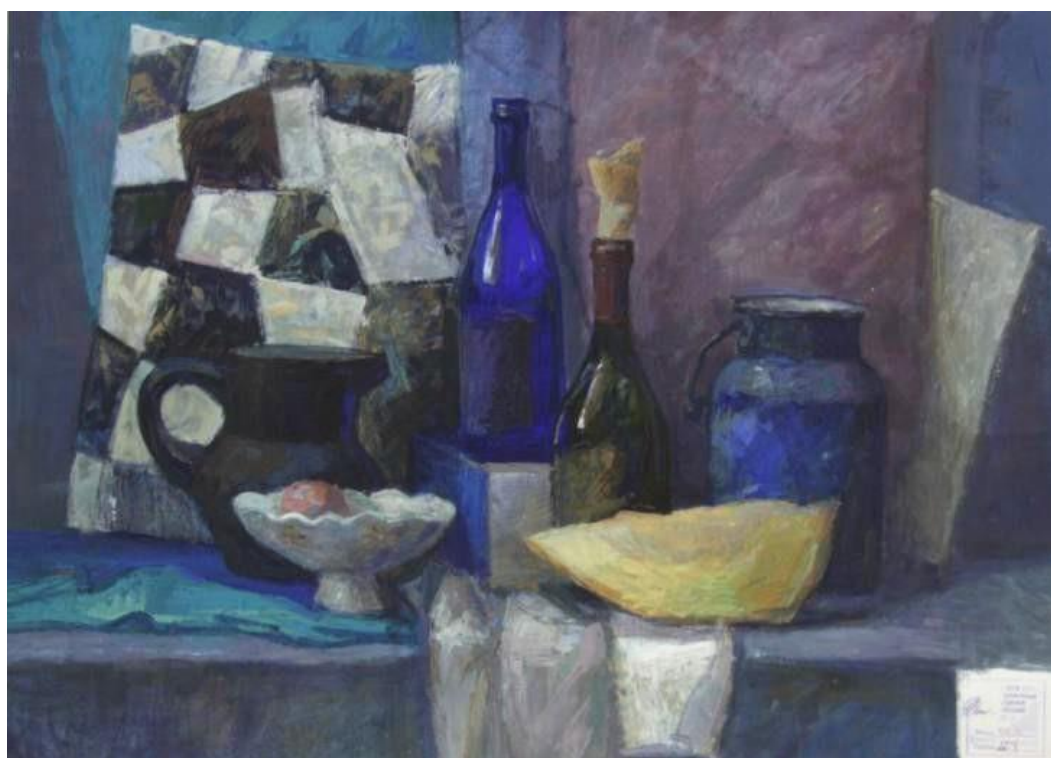
**Формат:** формат листа А1 (61/86см.). Размер экзаменационного формата в зависимости от композиционного решения может быть скорректирован, т.е. уменьшен по большей стороне листа не более чем на 10 см. После завершения выполнения экзаменационной работы, живописный этюд должен быть окантован в паспорту из бумаги шириной 5-6 см. с каждой стороны.

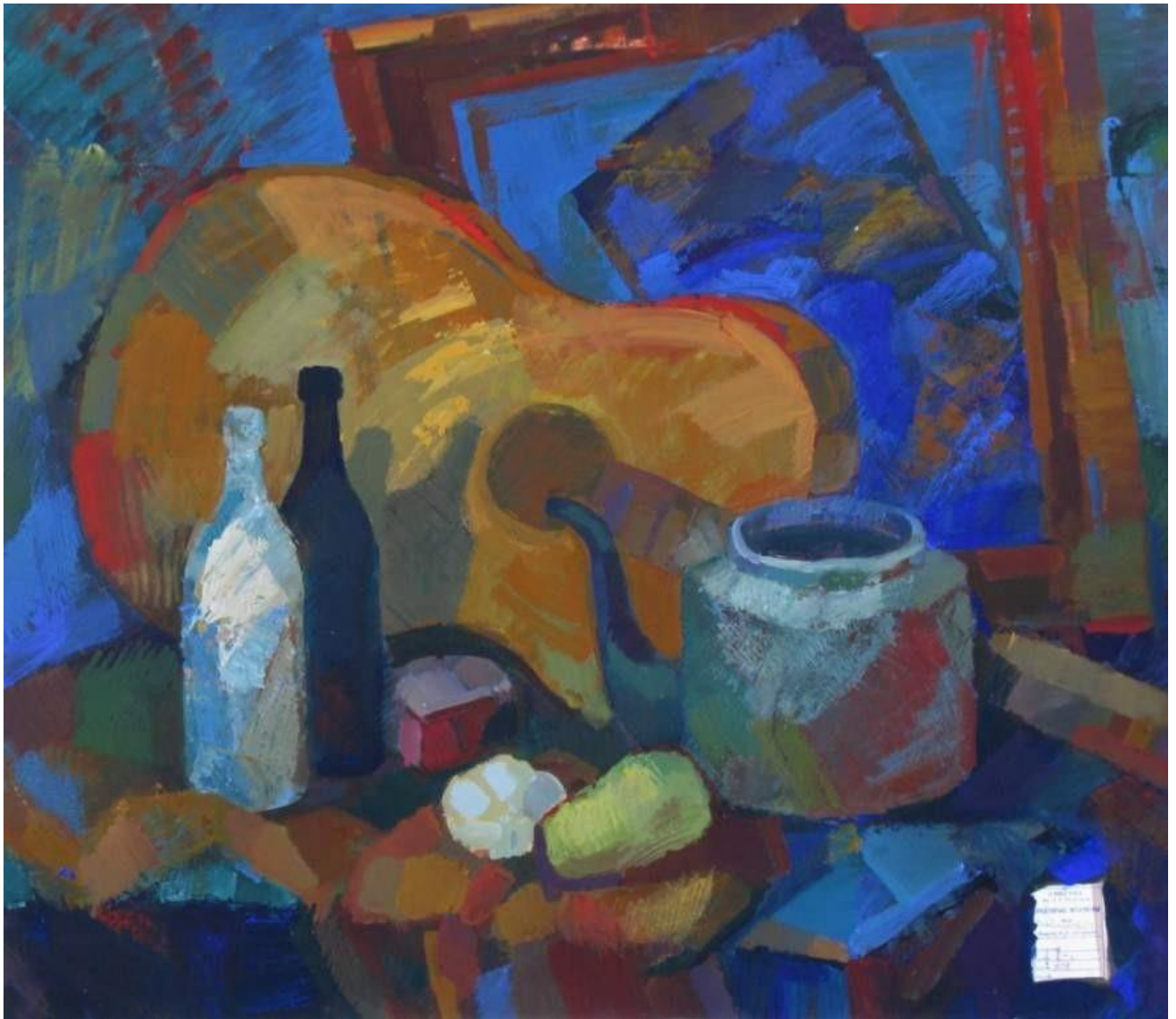
**Время исполнения задания:** 9 академических часов.

### **Требования к экзаменационной работе:**

1. Лист ватмана, используемый для выполнения экзаменационной работы, должен быть расположен по вертикали или по горизонтали в соответствии с композиционным характером натюрморта. Все элементы натюрморта необходимо скомпоновать в листе с учетом их масштабности и ритмического расположения. Не должно складываться впечатление, что предметные формы к пространству изобразительной плоскости слишком малы или излишне увеличены.
2. Живописная трактовка натюрморта должна соответствовать колористическим особенностям натурной постановки. Должны быть выявлены основные цветовые и тональные отношения и теплохолодность. В работе необходимо достичь согласованности контрастных и сближенных цветов посредством их взаимного соподчинения.
3. В изображаемом натюрморте должна быть соблюдена плановость: передний, средний, задний планы. Данная задача должна решаться при помощи воздушной перспективы выражающейся в определении разницы жесткости касаний и снижения тональной контрастности между цветовыми пятнами по мере удаленности в глубину.
4. В живописной работе должны быть отображены фактуры и текстуры таких материалов как ткань, металл, стекло, дерево и др. (т.е. передана материальность).
5. Натюрморт должен производить впечатление целостной системы в едином изобразительном стиле, в котором выявлены композиционный центр и второстепенные элементы, найдены пластические связи между всеми элементами постановки (натюрморта).

Примеры работ:





**МИНИСТЕРСТВО НАУКИ И ВЫСШЕГО ОБРАЗОВАНИЯ РОССИЙСКОЙ ФЕДЕРАЦИИ  
(МИНОБРНАУКИ РОССИИ)**

федеральное государственное бюджетное образовательное учреждение высшего образования

**САНКТ-ПЕТЕРБУРГСКАЯ  
ГОСУДАРСТВЕННАЯ ХУДОЖЕСТВЕННО-ПРОМЫШЛЕННАЯ АКАДЕМИЯ  
имени А.Л. Штиглица**

**ПРОГРАММА  
ВСТУПИТЕЛЬНОГО ИСПЫТАНИЯ  
ПО КОМПОЗИЦИИ**

**направление подготовки:  
54.03.01 ДИЗАЙН**

**Профиль:  
«Промышленный дизайн»**

Квалификация выпускника: Бакалавр

**Санкт-Петербург  
2023 г.**

## Структура и содержание вступительного испытания

Вступительные испытания проводятся с целью определения уровня подготовки поступающих и оценки их способности для дальнейшего обучения и освоения программы и формирования компетенций в объеме, соответствующем ФГОС ВО по направлению подготовки 54.03.01 «Дизайн», профиль «Промышленный дизайн».

Вступительное испытание проводится в аудиториях академии в соответствии с расписанием.

Максимальное количество баллов за вступительное испытание (по Композиции) – 100 баллов.

Минимальное количество баллов, подтверждающее успешное прохождение испытания – 50 баллов.

## ВСТУПИТЕЛЬНЫЕ ИСПЫТАНИЯ

### Композиция:

Выполнить по воображению в ручной технике монохромную графическую композицию, изображающую предметы по заданной теме, в заданном формате.

**Цель:** Оценить практические навыки поступающего в изображении объёмно-пространственных объектов промышленного дизайна, в формировании законченной графической композиции.

**Техника:** Ручная графика. Исполнение монохромное.

**Материалы:** Бумага, карандаш, тушь, ручка, линер, фломастер, маркер, копик, рапидограф и т.п.;

**Формат:** Лист А2 (горизонтально), формат поля для изображения - А3;

**Время исполнения:** 2 часа (120 мин.).

### Примерные темы:

- Сформировать композицию на основе предметов из определенных (заданных) областей техники: строительной, исследовательской, медицинской и т.д.;
- Сформировать композицию на основе предметов бытового назначения, спортивного снаряжения, музыкальных инструментов и т.д.

## КРИТЕРИИ ОЦЕНКИ

### Композиция:

№	Критерии оценки	Требования (задачи)
1.1.	Скомпоновать изображение в формате.	Найти оптимальный размер изображаемых объектов. Оценивается размещение изображения с учетом размеров листа, отношение к центру композиции в зависимости от ракурса, плотности графического изображения.
1.2.	Точно передать пропорции и общий композиционный строй.	Правильная передача пропорций – отношений частей композиции к целому (все части должны быть соразмерны друг другу и ритмически связаны с общим композиционным строем).
1.3.	Изобразить и передать трехмерный объект (объекты) промышленного дизайна на плоскости с учетом объёмно-пространственного построения и перспективы.	Выявить особенности конструкции, объема, учитывая перспективные сокращения (одна точка зрения и одна линия горизонта). Конструктивные элементы изображаемых в композиции предметов.
1.4.	Выявить закономерности отношений в композиции, профессиональные навыки владения инструментарием.	Использование тона для усиления положения в пространстве и выявления планов, Использование графического языка в зависимости от значения изображаемого

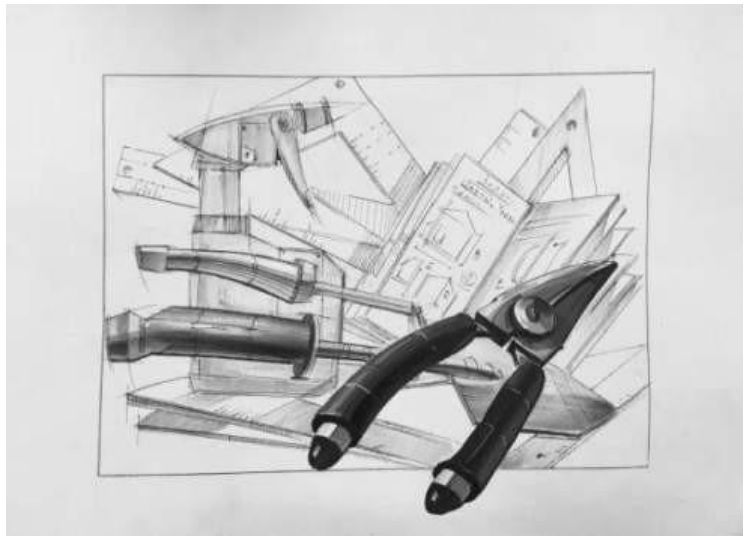
		объекта в композиции.
1.5.	Финальная организация и обобщение композиции.	Графически грамотное, убедительное завершение композиции. Целостность восприятия композиции. Соподчинение элементов в графической композиции, подчинение всех элементов общему замыслу.

№	Критерии оценки графической композиции	Начисляемый балл
1.	Композиция соответствует всем требованиям к заданию, выполнена полностью, на высоком профессиональном уровне, методически грамотно, в установленный срок;	<b>100</b>
2.	Композиция соответствует всем требованиям, выполнена полностью, на профессиональном уровне, методически грамотно, в установленный срок, но имеет несущественное упущение;	<b>99-90</b>
3.	Композиция соответствует большинству перечисленных требований, выполнена полностью, на профессиональном уровне, методически грамотно, в установленный срок, но имеет несущественные упущения;	<b>89-80</b>
4.	Композиция в целом выполнена на хорошем уровне, методически грамотно, в установленный срок, но не в полной мере соответствуют одному из критериев;	<b>79-70</b>
5.	Композиция выполнена методически правильно, но поставленные задачи требуют доработки по двум и более критериям оценки;	<b>69-60</b>
6.	Композиция выполнена на среднем уровне, присутствует целостность восприятия, однако требования не выполнены и/или выполнены в неполном объеме;	<b>59-50</b>
7.	Композиция выполнена на удовлетворительном уровне, но не соблюдены необходимые требования по трем и более критериям;	<b>49-40</b>
8.	Композиция демонстрирует значительные пробелы в знаниях или отдельные фрагментарные знания, не соответствующие требованиям экзамена;	<b>39-30</b>
9.	Композиция демонстрирует отсутствие базовой подготовки, уровень выполнения требований ниже удовлетворительного;	<b>29 и ниже</b>
10.	Композиция не выполнена в установленный срок.	<b>0</b>

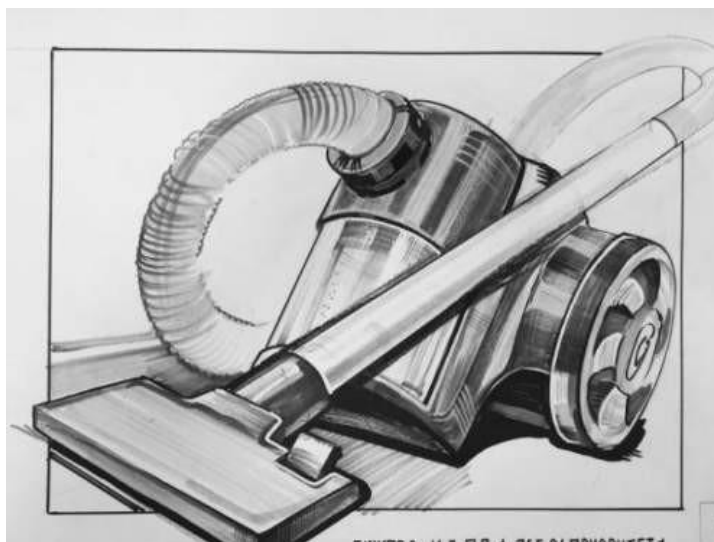
# ПРИМЕРЫ РАБОТ

## Композиция

Пример 1.  
Ручной инструмент



Пример 2.  
Бытовая техника



**МИНИСТЕРСТВО НАУКИ И ВЫСШЕГО ОБРАЗОВАНИЯ РОССИЙСКОЙ ФЕДЕРАЦИИ  
(МИНОБРНАУКИ РОССИИ)**

федеральное государственное бюджетное образовательное учреждение высшего образования

**САНКТ-ПЕТЕРБУРГСКАЯ  
ГОСУДАРСТВЕННАЯ ХУДОЖЕСТВЕННО-ПРОМЫШЛЕННАЯ АКАДЕМИЯ  
имени А.Л. Штиглица**

**ПРОГРАММА  
ВСТУПИТЕЛЬНОГО ИСПЫТАНИЯ  
ПО ПРОФИЛЬНОЙ КОМПОЗИЦИИ**

**направление подготовки:  
54.03.01 ДИЗАЙН**

**Профиль:  
«Промышленный дизайн»**

Квалификация выпускника: Бакалавр

**Санкт-Петербург  
2023 г.**

Вступительные испытания проводятся с целью определения уровня подготовки поступающих и оценки их способности для дальнейшего обучения и освоения программы и формирования компетенций в объеме, соответствующем ФГОС ВО по направлению подготовки 54.03.01 «Дизайн», профиль «Промышленный дизайн».

Вступительное испытание проводится в аудиториях академии в соответствии с расписанием.

Максимальное количество баллов за вступительное испытание (по Композиции) – 100 баллов.

Минимальное количество баллов, подтверждающее успешное прохождение испытания – 50 баллов.

### **Конкурс портфолио и собеседование:**

**Цель:** Оценить индивидуальные психологические особенности поступающего, оценить свободу творческого воображения и практические навыки владения инструментарием дизайнера, гармонизации колористических композиций.

**Требования, предъявляемые к портфолио:**

**Обязательные требования:**

- Работы по академическому рисунку: 2-3 работы на усмотрение абитуриента (натюрморт, гипсовая голова, живая голова, фигура и т.п.)
- Работы по академической живописи: 2-3 работы на усмотрение абитуриента (натюрморт, пейзаж, портрет, фигура и т.п.).
- Монохромные скетчи, иллюстрации промышленных изделий, бытовой техники, автомобилей, средств транспорта, специальной техники (на усмотрение абитуриента): 5-6 скетчей.
- Цветные иллюстрации промышленных изделий, бытовой техники, автомобилей, средств транспорта, специальной техники (на усмотрение абитуриента): 5-6 иллюстраций.
- Иные изображения, раскрывающие творческий потенциал абитуриента. (Формальные композиции, проектная графика, дизайн-проекты, творческие работы и т.п.)

**Техника исполнения:** свободная.

**Материалы исполнения:** на усмотрение абитуриента.

**Формат:** А4;

Портфолио подаётся экзаменатору на собеседовании в распечатанном и сброшюрованном виде в назначенное время в соответствии с расписанием вступительных испытаний, опубликованном на сайте академии. Портфолио состоит исключительно из авторских работ абитуриента. Размещение работ или копий работ других авторов в портфолио не допускается. Абитуриент несёт полную ответственность за подлинность и содержание портфолио.

Для определения степени теоретической подготовки по направлению «Промышленный дизайн», поступающему предлагается в рамках Задания 2, пройти собеседование и ответить на 2-3 тематических вопроса по работам, размещённым в портфолио.

Собеседование осуществляется в устной форме. Время на устный ответ – не более 10 минут.

## **КРИТЕРИИ ОЦЕНКИ**

**Профильная композиция.**

**Конкурс портфолио и собеседование:**

№	Критерии оценки портфолио	Максимальное количество баллов
2.1.	Академический рисунок.	10
2.2.	Академическая живопись.	10
2.3.	Монохромные скетчи, иллюстрации промышленных изделий, бытовой техники, автомобилей, средств транспорта, специальной техники.	20
2.4.	Цветные иллюстрации промышленных изделий, бытовой техники, автомобилей, средств транспорта, специальной техники.	20
2.5.	Иные изображения, раскрывающие творческий потенциал абитуриента. (Формальные композиции, проектная графика, дизайн-проекты, творческие работы и т.п.)	20
2.6.	Собеседование (см. критерии оценки собеседования)	20
ИТОГО максимально:		100

№	Критерии оценки собеседования	начисляемый балл
2.	Начисляется поступающему, проявившему всесторонние знания по выбранному направлению подготовки, обнаружившему значительные способности в понимании выбранной специальности, сумевшему полно и развернуто ответить на основные и дополнительные вопросы.	<b>20</b>
2.	Начисляется поступающему, проявившему полное знание по выбранному направлению подготовки, обнаружившему понимание выбранной специальности, сумевшему достаточно полно и развернуто ответить на основные и дополнительные вопросы.	<b>15</b>
3.	Начисляется поступающему, проявившему знания в выбранном направлении подготовки в объеме, необходимом для усвоения программы по данному направлению, допустившему неточности в ответах на собеседовании, но обладающему необходимым кругозором для их устранения при указании со стороны экзаменатора.	<b>10</b>
4.	Начисляется поступающему, обнаружившему существенные пробелы в знаниях по выбранному направлению подготовки, обнаружившему поверхностное понимание выбранной специальности, допустившему ошибки как при ответе на основной вопрос, так и в ответах на дополнительные вопросы.	<b>5</b>
5.	Начисляется поступающему, проявившему поверхностные знания программного материала, допустившему существенные ошибки как при ответе на основной вопрос, так и в ответах на дополнительные вопросы.	<b>2</b>
6.	Начисляется поступающему, проявившему отсутствие понимания выбранного направления подготовки, не ответившему на основной и дополнительные вопросы по существу.	<b>0</b>