

**МИНИСТЕРСТВО НАУКИ И ВЫСШЕГО ОБРАЗОВАНИЯ РОССИЙСКОЙ ФЕДЕРАЦИИ  
(МИНОБРНАУКИ РОССИИ)**

федеральное государственное бюджетное образовательное учреждение высшего образования

**САНКТ-ПЕТЕРБУРГСКАЯ  
ГОСУДАРСТВЕННАЯ ХУДОЖЕСТВЕННО-ПРОМЫШЛЕННАЯ АКАДЕМИЯ  
имени А.Л. Штиглица**

**ПРОГРАММА  
ВСТУПИТЕЛЬНОГО ИСПЫТАНИЯ  
«РИСУНОК И ЖИВОПИСЬ»**

**Санкт-Петербург  
2023 г.**

### **Вступительное испытание рисунок и живопись состоит из 2 заданий:**

Одно задание по рисунку, одно задание по живописи и проводится с целью определения образовательного уровня поступающих, выявления наиболее подготовленных к освоению образовательных программ, требующих наличия определенных творческих способностей.

Основной задачей вступительных испытаний по рисунку и живописи является проверка творческих способностей и навыков поступающих в области изображения объекта, правил его построения, передачи пропорций и масштаба, умения средствами светотеневой или цветотональной проработки передать объемы объекта или предметов и их взаимное расположение.

Вступительное испытание проводится в аудиториях академии в соответствии с расписанием.

При выполнении задания запрещается пользоваться мобильными средствами связи и иными консультациями.

Максимальное количество баллов за вступительное испытание – 100 баллов. Минимальное количество баллов, подтверждающее успешное прохождение испытания – 50 баллов.

Каждое задание оценивается отдельно по сто балльной шкале. В качестве оценки за вступительное испытание засчитывается средний арифметический балл за оба задания.\*

### **«Рисунок»**

**Задание:** Архитектурная деталь, голова гипсовая, голова натурщика, предметные формы свободной компоновки.

**Цель:** Объемно-пространственное, конструктивное рисование. Задание по рисунку выполняется без применения чертежных инструментов и наглядных материалов.

Главное внимание в этом задании уделяется грамотному построению, соблюдению пропорций, выявлению характера.

Задание должно быть полностью выполнено, в работе должны быть продемонстрированы навыки линейно-конструктивного, объёмно-пространственного построения; способность анализировать натуру и отбирать главное (характер натуры, характер постановки), продемонстрировать профессиональный уровень владения техникой рисунка, компоновкой в листе заданного формата.

**Техника:** линейно-тональный объёмно-пространственный рисунок.

**Материалы:** бумага, карандаш.

**Формат:** А2

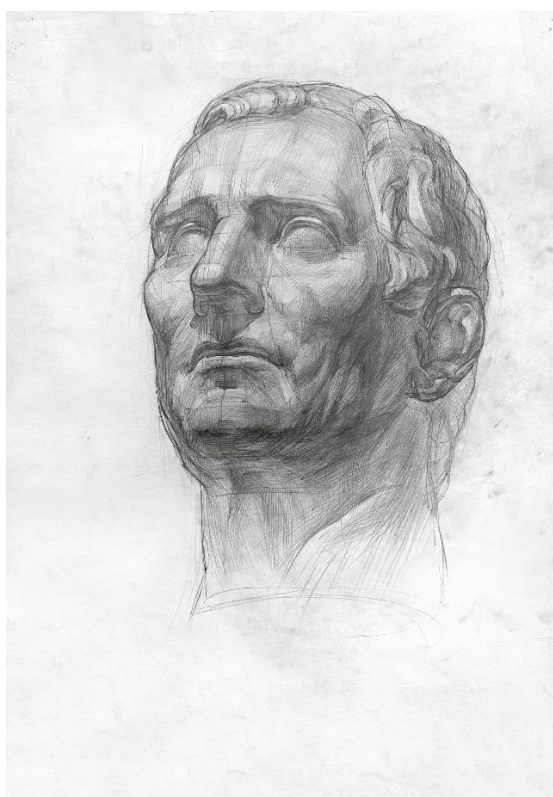
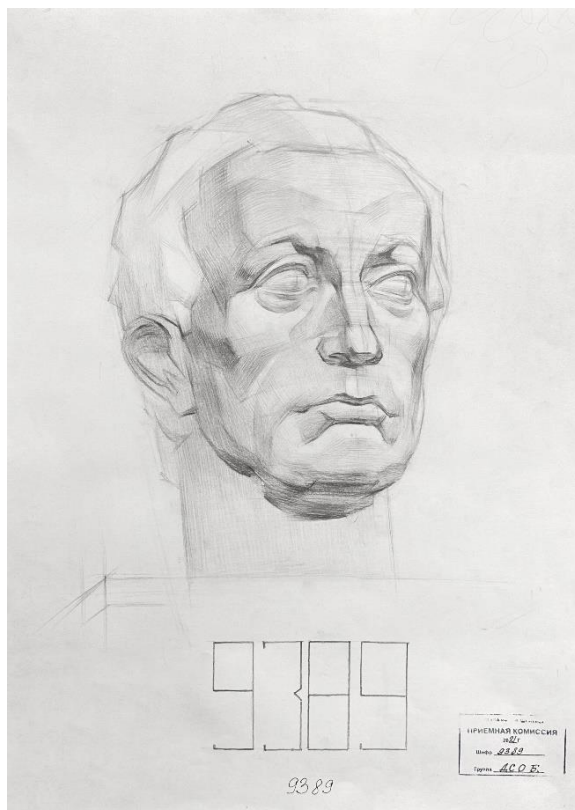
**Время исполнения задания:** 9 академических часов.

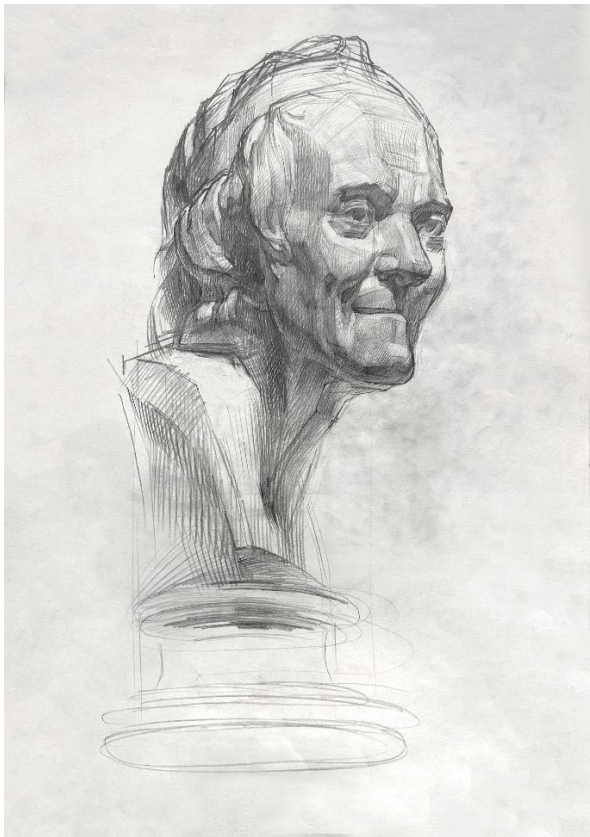
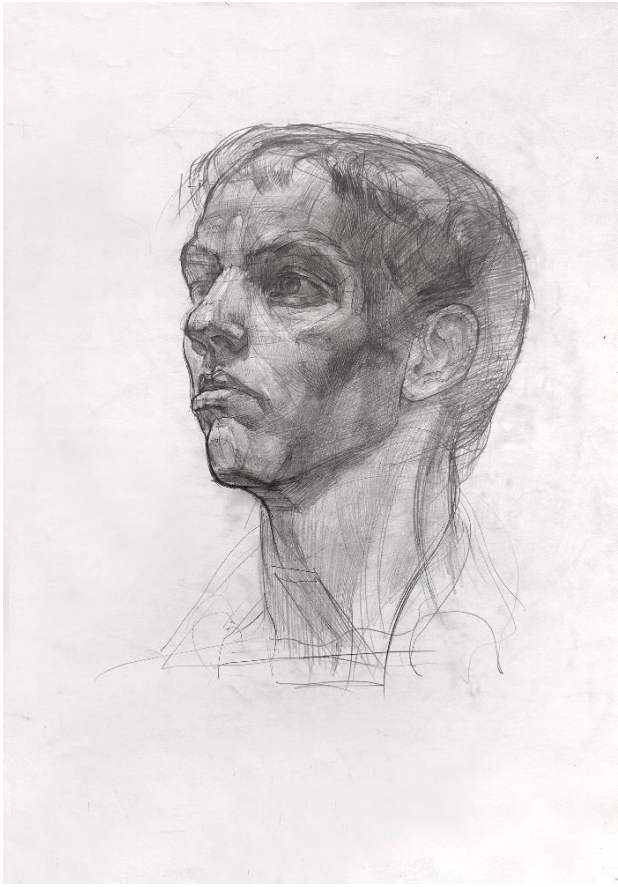
<b>Требования к работе</b>	
1. Скомпоновать изображение на листе бумаги	Найти оптимальный размер изображения. Оценивается размещение изображения с учетом размеров листа, отношение к центру листа в зависимости от ракурса, плотности графического изображения.
2. Точно передать пропорции, движение, ракурс	Правильная передача пропорций – отношений частей к целому (все части должны быть соразмерны друг другу и ритмически связаны с общим объемом).
3. Изобразить и передать трехмерный объем на плоскости	Выявить особенности конструкции, объема, учитывая законы перспективы (одна точка зрения и одна линия горизонта).
4. Выявить трехмерный объем формы посредством свето-теневой моделировки	Точная передача тона для усиления положения в пространстве и выявления планов, светотеневых отношений.

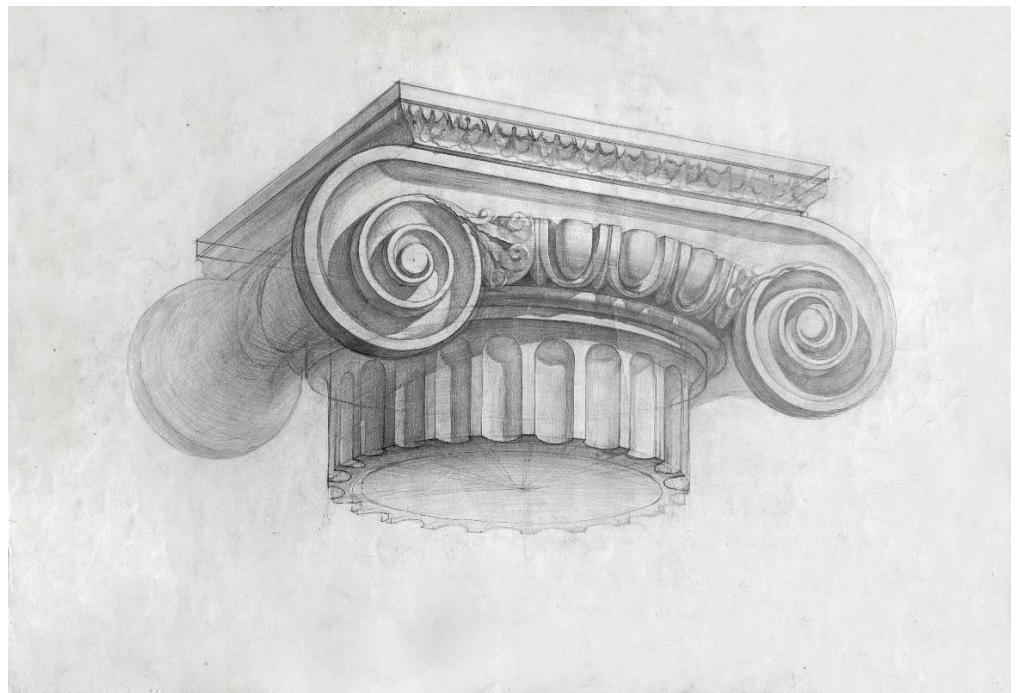
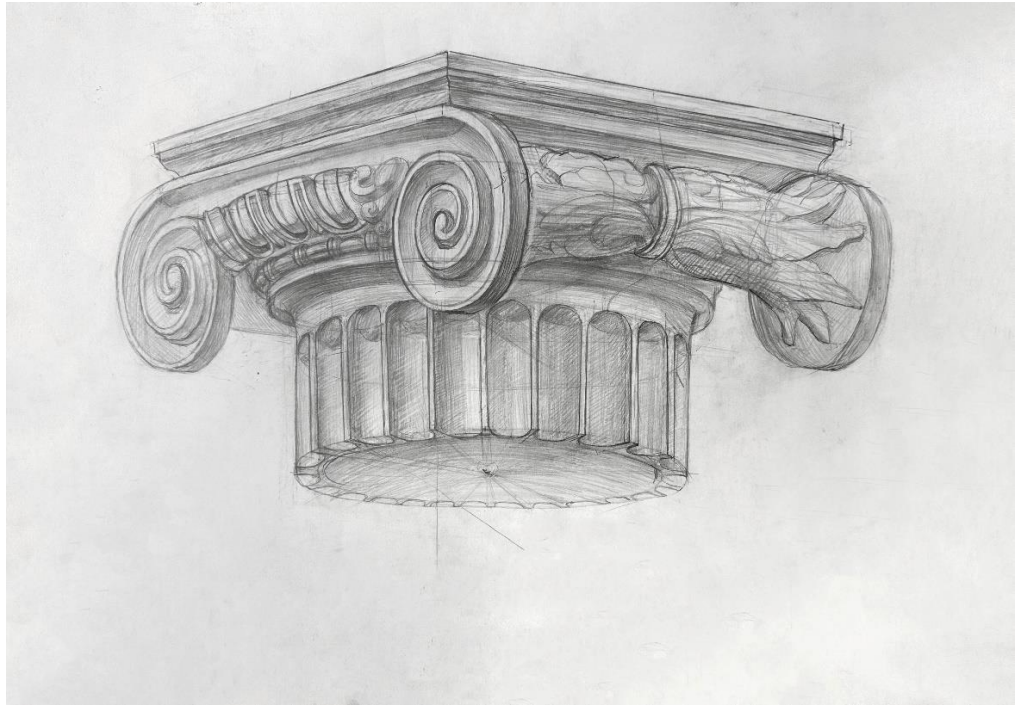
5. Завершающая стадия рисунка (обобщение рисунка).

Графически грамотное, убедительное завершение рисунка: с убедительной трактовкой и обобщением деталей, выявление целостности восприятия формы, владение техникой графитного карандаша – качественное использование штриховки и тона для передачи эффекта воздушной перспективы.

**Примеры работ:**









## «Живопись»

**Задание:** темой экзаменационного задания по живописи является сложный натюрморт, состоящий из разномодульных форм (предметов) плоскостей и драпировок, отличающихся текстурой и фактурой. В состав натюрморта могут быть включены предметы нестандартной конструкции и формы, использование которых практикуется в художественно-промышленной академии. Различные по характеру предметы и драпировки в натюрморте соответствуют определенному ритмическому построению и цветовому колориту. Экзаменационные натюрморты поставлены в полном тональном диапазоне (а именно с развитием тона от белого до почти черного тонального значения), что обеспечивает одинаковую степень сложности. При этом натюрморты отличаются по колористическому решению. Задание выполняется объемно-пространственным методом, что не предполагает плоскостного или аппликативного решения. Освещение постановки (натюрморта) во время вступительного испытания может быть естественным или искусственным, в зависимости от состояния погоды. До проведения вступительного испытания для поступающих проводится консультация в день и время, установленное расписанием.

**Цель испытания:** выявить уровень подготовки поступающего по предмету «живопись», необходимую для дальнейшего успешного освоения учебной программы «академическая живопись» в СПГХПА им. А. Л. Штиглица.

**Техника:** живописный этюд, выполняемый на бумаге водорастворимыми красками.

**Материалы:** карандаш, стирательная резинка (ластик), бумага (ватман), гуашь, темпера, акварель.

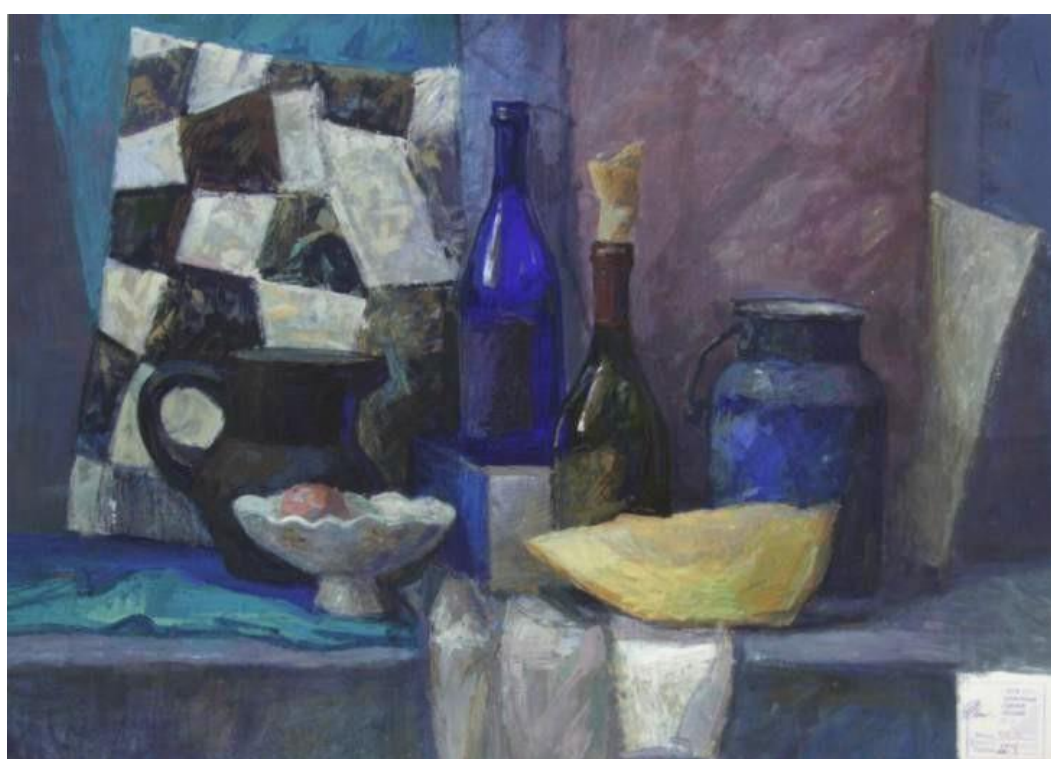
**Формат:** формат листа А1 (61/86см.). Размер экзаменационного формата в зависимости от композиционного решения может быть скорректирован, т.е. уменьшен по большей стороне листа не более чем на 10 см. После завершения выполнения экзаменационной работы, живописный этюд должен быть окантован в паспорту из бумаги шириной 5-6 см. с каждой стороны.

**Время исполнения задания:** 9 академических часов.

### **Требования к экзаменационной работе:**

1. Лист ватмана, используемый для выполнения экзаменационной работы, должен быть расположен по вертикали или по горизонтали в соответствии с композиционным характером натюрморта. Все элементы натюрморта необходимо скомпоновать в листе с учетом их масштабности и ритмического расположения. Не должно складываться впечатление, что предметные формы к пространству изобразительной плоскости слишком малы или излишне увеличены.
2. Живописная трактовка натюрморта должна соответствовать колористическим особенностям натурной постановки. Должны быть выявлены основные цветовые и тональные отношения и теплохолодность. В работе необходимо достичь согласованности контрастных и сближенных цветов посредством их взаимного соподчинения.
3. В изображаемом натюрморте должна быть соблюдена плановость: передний, средний, задний планы. Данная задача должна решаться при помощи воздушной перспективы выражающейся в определении разницы жесткости касаний и снижения тональной контрастности между цветовыми пятнами по мере удаленности в глубину.
4. В живописной работе должны быть отображены фактуры и текстуры таких материалов как ткань, металл, стекло, дерево и др. (т.е. передана материальность).
5. Натюрморт должен производить впечатление целостной системы в едином изобразительном стиле, в котором выявлены композиционный центр и второстепенные элементы, найдены пластические связи между всеми элементами постановки (натюрморта).

Примеры работ:





**МИНИСТЕРСТВО НАУКИ И ВЫСШЕГО ОБРАЗОВАНИЯ РОССИЙСКОЙ  
ФЕДЕРАЦИИ  
(МИНОБРНАУКИ РОССИИ)**

федеральное государственное бюджетное образовательное учреждение высшего образования

**САНКТ-ПЕТЕРБУРГСКАЯ  
ГОСУДАРСТВЕННАЯ ХУДОЖЕСТВЕННО-ПРОМЫШЛЕННАЯ АКАДЕМИЯ  
имени А.Л. Штиглица**

**ПРОГРАММА ВСТУПИТЕЛЬНОГО ИСПЫТАНИЯ  
ПО КОМПОЗИЦИИ**

**направление подготовки:  
54.03.02 ДЕКОРАТИВНО-ПРИКЛАДНОЕ ИСКУССТВО И НАРОДНЫЕ  
ПРОМЫСЛЫ**

**Направленность (профиль): Художественный металл**

**Квалификация выпускника: Бакалавр**

**Санкт-Петербург  
2023 г.**

## Структура и содержание вступительного испытания.

Вступительное испытание по композиции выявляет базовый уровень подготовки, необходимой будущему студенту в процессе обучения по профилю Художественный металл. Экзаменационные задания составлены таким образом, чтобы поступающий смог показать свои знания и умения в области художественной композиции. В перечень экзаменуемых познаний входят:

- Способность компоновать предметы в заданном формате.
- Базовые знания и умения по рисунку.
- Базовые знания и умения в графических техниках (отмывка акварелью, владение карандашом, владение графическими инструментами - тушь, перо, гуашь, кисть, линер, фломастер, маркер.)
- Базовые знания цвето-тоновых отношений.
- Базовые знания по истории искусств.
- Способность мыслить творчески.
- Способность четко ответить на поставленные в задании задачи.

Вступительное испытание проводится в аудиториях академии в соответствии с расписанием.

Максимальное количество баллов за все задания – 100.

Минимальное количество баллов, подтверждающее успешное прохождение испытания - 50.

Задание №1: Аналитическая, графическая, силуэтная композиция.

В заданном размере и формате необходимо проанализировать и пользуясь рисовальными и графическими техниками создать композицию, в которой будет исследоваться изменение природного аналога в силуэтно-графический образ. При выполнении задания требуется учесть основные законы композиции, образно-знаковую систему и принципы силуэтного изображения, показать свое умение пользоваться различными графическими техниками, указанными в задании, постараться показать материальность предмета если таковое предусмотрено описанием. Необходимо включить и использовать в создании композиции все предметы и образы, перечисленные в задании.

**Цель:** создать гармоничную композицию, отвечающую условиям задания;

**Техника:** графические техники изображения;

**Материалы:** Тушь, гуашь, акварель, карандаш, перо, кисть, линер, фломастер, маркер;

Формат: А2

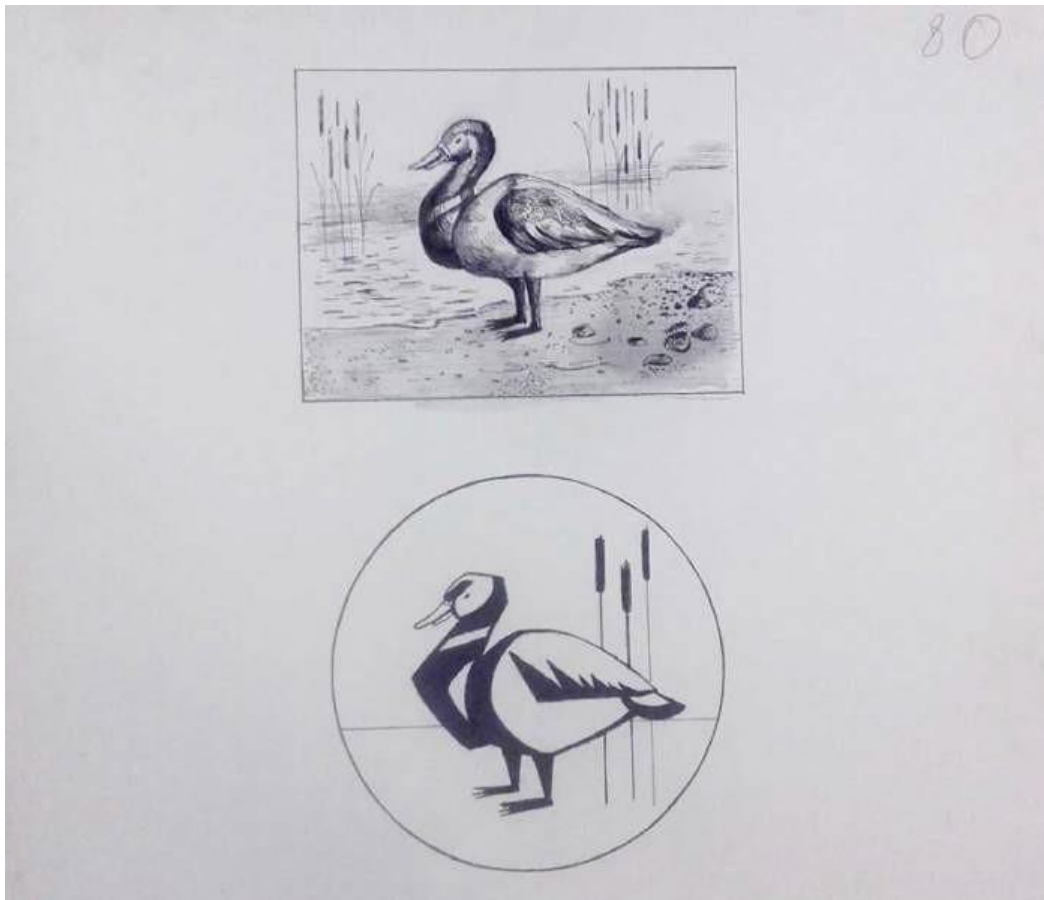
**Формат с паспарту:** паспарту не требуется;

**Время исполнения задания:** 1,5 академических часа (1 час 10 минут)

Критерии оценивания:

- Способность компоновать предметы в заданном формате.
- Владение техникой рисунка.
- Владение графическими техниками (отмывка акварелью, владение карандашом, владение графическими инструментами - тушь, перо, гуашь, кисть, линер, фломастер, маркер.)
- Знание цвето-тоновых отношений.
- Способность мыслить творчески.
- Способность четко ответить на поставленные в задании задачи.

Примеры задания №1:



## **Задание №2: Орнаментальная, формальная, ритмическая композиция.**

В заданном размере и формате необходимо создать орнаментальную, формальную, ритмическую композицию на предложенную тему. При выполнении задания требуется учесть основные законы композиции, образно-знаковую систему и принципы формального изображения, показать свое умение пользоваться различными графическими техниками, указанными в задании. Необходимо включить и использовать в создании композиции все предметы, перечисленные в задании.

**Цель:** создать гармоничную композицию, отвечающую условиям задания;

**Техника:** графические техники изображения;

**Материалы:** тушь, гуашь, акварель, карандаш, перо, кисть, линер, фломастер, маркер;

Формат: А2

**Формат с паспарту:** паспарту не требуется;

**Время исполнения задания:** 1,5 академических часа (1 час 10 минут).

Критерии оценивания:

- Способность компоновать предметы в заданном формате.
- Знание законов формальной композиции.
- Знание принципов ритмической композиции.
- Знание принципов модуля и структуры.
- Владение техникой рисунка.
- Владение графическими техниками (отмывка акварелью, владение карандашом, владение графическими инструментами - тушь, перо, гуашь, кисть, линер, фломастер, маркер.)
- Знание цвето-тоновых отношений.
- Способность мыслить творчески.
- Способность четко ответить на поставленные в задании задачи.

Примеры задания №2:





**МИНИСТЕРСТВО НАУКИ И ВЫСШЕГО ОБРАЗОВАНИЯ РОССИЙСКОЙ ФЕДЕРАЦИИ  
(МИНОБРНАУКИ РОССИИ)**

федеральное государственное бюджетное образовательное учреждение высшего образования

**САНКТ-ПЕТЕРБУРГСКАЯ  
ГОСУДАРСТВЕННАЯ ХУДОЖЕСТВЕННО-ПРОМЫШЛЕННАЯ АКАДЕМИЯ  
имени А.Л. Штиглица**

**ПРОГРАММА ВСТУПИТЕЛЬНОГО ИСПЫТАНИЯ  
ПО ПРОФИЛЬНОЙ КОМПОЗИЦИИ**

**НАПРАВЛЕНИЕ ПОДГОТОВКИ:  
54.03.02 ДЕКОРАТИВНО-ПРИКЛАДНОЕ ИСКУССТВО И НАРОДНЫЕ  
ПРОМЫСЛЫ**

**Направленность (профиль): Художественный металл**

Квалификация выпускника: Бакалавр

**Санкт-Петербург  
2023 г.**

Вступительное испытание призвано определить профессиональную ориентацию, уровень общехудожественной подготовки поступающих, их готовность к освоению основной образовательной программы.

Вступительное испытание проводится в аудиториях академии в соответствии с расписанием. Максимальное количество баллов за вступительное испытание – 100. Минимальное количество баллов, подтверждающее успешное прохождение испытания - 50.

**Задание: Коллаж**

**Цель:** создать гармоничную композицию, отвечающую условиям задания;

**Техника:** графические техники изображения;

**Материалы:** Тушь, гуашь, акварель, карандаш, перо, кисть, линер, фломастер, маркер;

**Формат:** А2;

**Формат с паспорту:** паспорт не требуется

**Время исполнения задания:** 3 академических часа (2 часа 15 минут).

Критерии оценивания:

- Способность компоновать предметы в заданном формате.
- Знание законов формальной композиции.
- Знание законов и принципов составления коллажа.
- Знания в области истории архитектурных стилей.
- Знания в области истории ДПИ.
- Знания в области истории культуры.
- Владение техникой рисунка.
- Владение графическими техниками (отмывка акварелью, владение карандашом, владение графическими инструментами - тушь, перо, гуашь, кисть, линер, фломастер, маркер.)
- Знание цвето-тоновых отношений.
- Способность мыслить творчески.
- Способность четко ответить на поставленные в задании задачи.

Примеры задания:

