

**МИНИСТЕРСТВО НАУКИ И ВЫСШЕГО ОБРАЗОВАНИЯ РОССИЙСКОЙ ФЕДЕРАЦИИ
(МИНОБРНАУКИ РОССИИ)**

федеральное государственное бюджетное образовательное учреждение высшего образования

**САНКТ-ПЕТЕРБУРГСКАЯ
ГОСУДАРСТВЕННАЯ ХУДОЖЕСТВЕННО-ПРОМЫШЛЕННАЯ АКАДЕМИЯ
имени А.Л. Штиглица**

**ПРОГРАММА
ВСТУПИТЕЛЬНОГО ИСПЫТАНИЯ
«РИСУНОК И ЖИВОПИСЬ»**

**Санкт-Петербург
2023 г.**

Вступительное испытание рисунок и живопись состоит из 2 заданий:

Одно задание по рисунку, одно задание по живописи и проводится с целью определения образовательного уровня поступающих, выявления наиболее подготовленных к освоению образовательных программ, требующих наличия определенных творческих способностей.

Основной задачей вступительных испытаний по рисунку и живописи является проверка творческих способностей и навыков поступающих в области изображения объекта, правил его построения, передачи пропорций и масштаба, умения средствами светотеневой или цветотональной проработки передать объемы объекта или предметов и их взаимное расположение.

Вступительное испытание проводится в аудиториях академии в соответствии с расписанием.

При выполнении задания запрещается пользоваться мобильными средствами связи и иными консультациями.

Максимальное количество баллов за вступительное испытание – 100 баллов. Минимальное количество баллов, подтверждающее успешное прохождение испытания – 50 баллов.

Каждое задание оценивается отдельно по сто балльной шкале. В качестве оценки за вступительное испытание засчитывается средний арифметический балл за оба задания.*

«Рисунок»

Задание: Архитектурная деталь, голова гипсовая, голова натурщика, предметные формы свободной компоновки.

Цель: Объемно-пространственное, конструктивное рисование. Задание по рисунку выполняется без применения чертежных инструментов и наглядных материалов.

Главное внимание в этом задании уделяется грамотному построению, соблюдению пропорций, выявлению характера.

Задание должно быть полностью выполнено, в работе должны быть продемонстрированы навыки линейно-конструктивного, объёмно-пространственного построения; способность анализировать натуру и отбирать главное (характер натуры, характер постановки), продемонстрировать профессиональный уровень владения техникой рисунка, компоновкой в листе заданного формата.

Техника: линейно-тональный объёмно-пространственный рисунок.

Материалы: бумага, карандаш.

Формат: А2

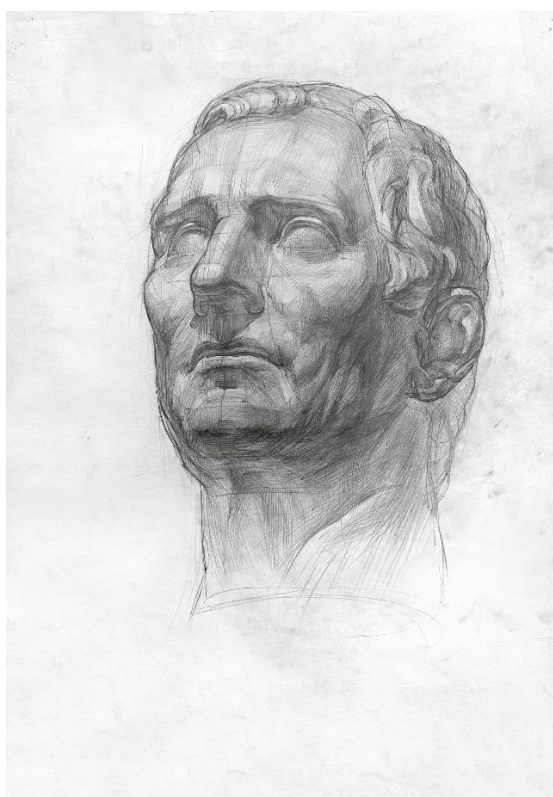
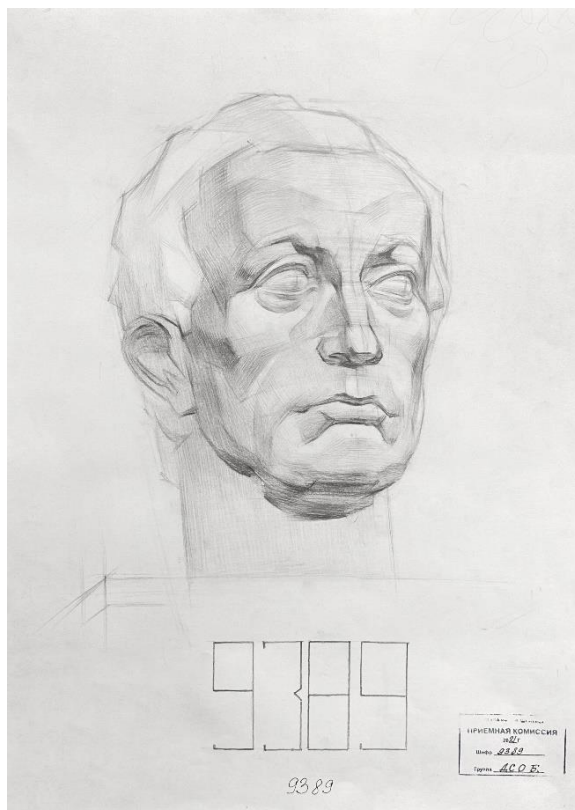
Время исполнения задания: 9 академических часов.

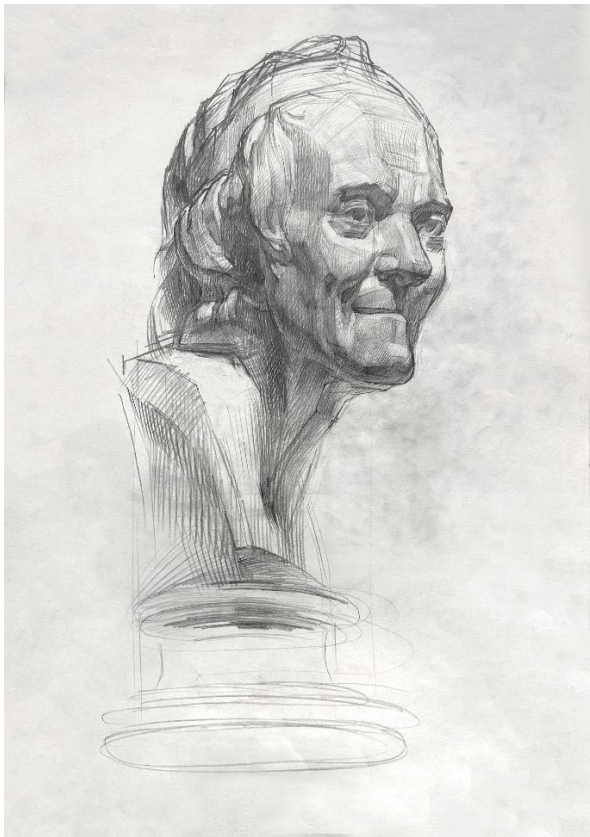
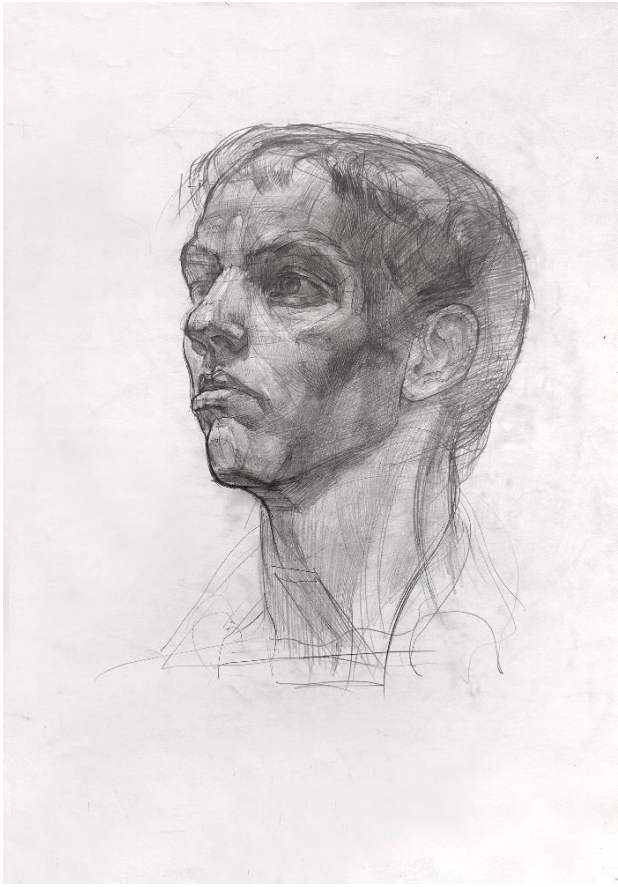
Требования к работе	
1. Скомпоновать изображение на листе бумаги	Найти оптимальный размер изображения. Оценивается размещение изображения с учетом размеров листа, отношение к центру листа в зависимости от ракурса, плотности графического изображения.
2. Точно передать пропорции, движение, ракурс	Правильная передача пропорций – отношений частей к целому (все части должны быть соразмерны друг другу и ритмически связаны с общим объемом).
3. Изобразить и передать трехмерный объем на плоскости	Выявить особенности конструкции, объема, учитывая законы перспективы (одна точка зрения и одна линия горизонта).
4. Выявить трехмерный объем формы посредством свето-теневой моделировки	Точная передача тона для усиления положения в пространстве и выявления планов, светотеневых отношений.

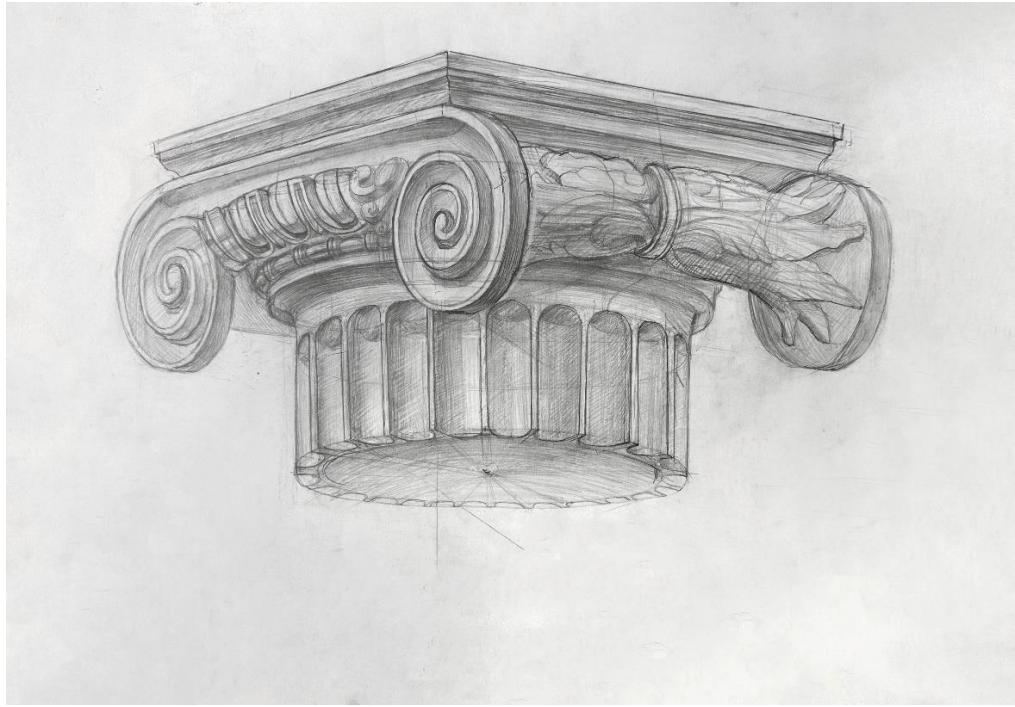
5. Завершающая стадия рисунка (обобщение рисунка).

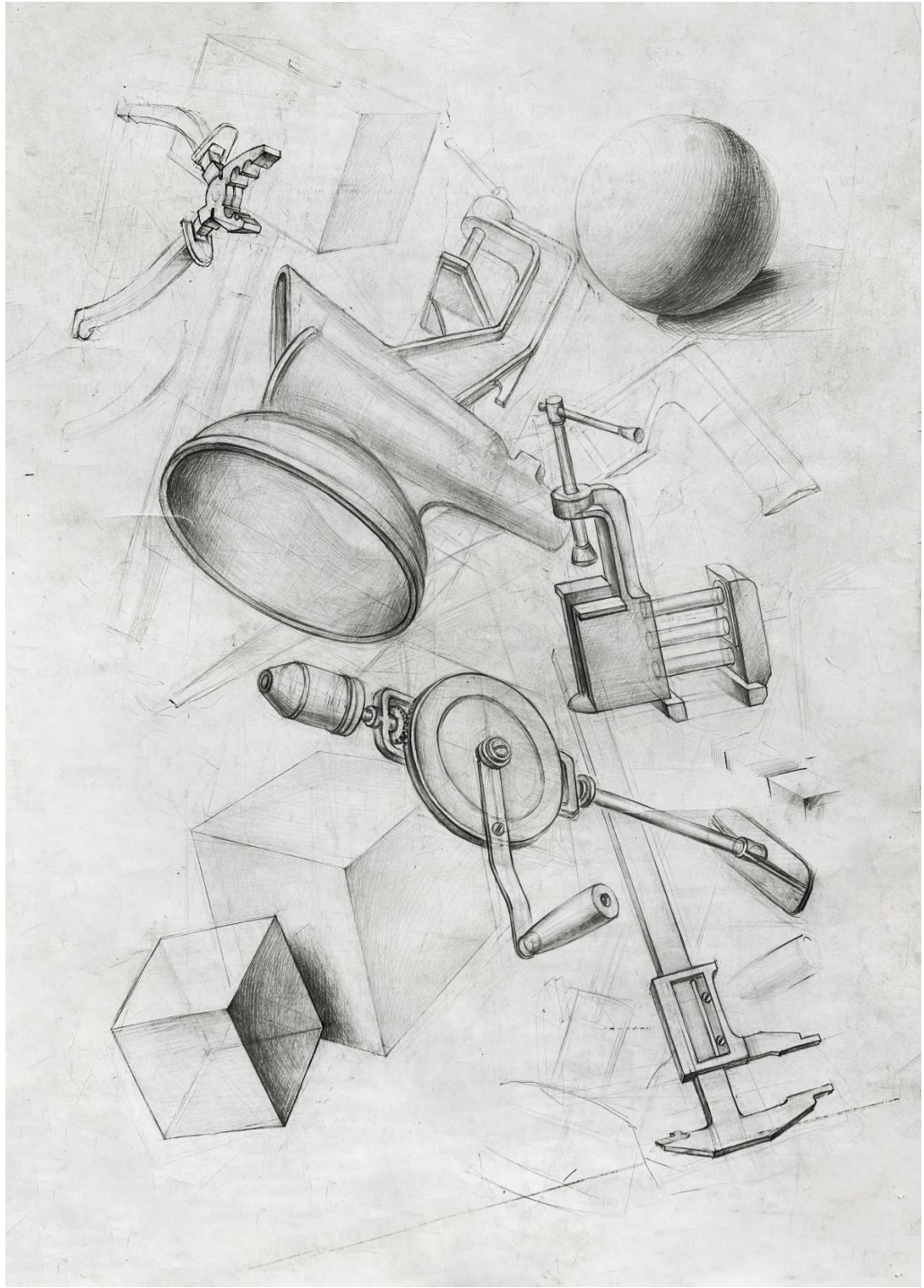
Графически грамотное, убедительное завершение рисунка: с убедительной трактовкой и обобщением деталей, выявление целостности восприятия формы, владение техникой графитного карандаша – качественное использование штриховки и тона для передачи эффекта воздушной перспективы.

Примеры работ:









«Живопись»

Задание: темой экзаменационного задания по живописи является сложный натюрморт, состоящий из разномодульных форм (предметов) плоскостей и драпировок, отличающихся текстурой и фактурой. В состав натюрморта могут быть включены предметы нестандартной конструкции и формы, использование которых практикуется в художественно-промышленной академии. Различные по характеру предметы и драпировки в натюрморте соответствуют определенному ритмическому построению и цветовому колориту. Экзаменационные натюрморты поставлены в полном тональном диапазоне (а именно с развитием тона от белого до почти черного тонального значения), что обеспечивает одинаковую степень сложности. При этом натюрморты отличаются по колористическому решению. Задание выполняется объемно-пространственным методом, что не предполагает плоскостного или аппликативного решения. Освещение постановки (натюрморта) во время вступительного испытания может быть естественным или искусственным, в зависимости от состояния погоды. До проведения вступительного испытания для поступающих проводится консультация в день и время, установленное расписанием.

Цель испытания: выявить уровень подготовки поступающего по предмету «живопись», необходимую для дальнейшего успешного освоения учебной программы «академическая живопись» в СПГХПА им. А. Л. Штиглица.

Техника: живописный этюд, выполняемый на бумаге водорастворимыми красками.

Материалы: карандаш, стирательная резинка (ластик), бумага (ватман), гуашь, темпера, акварель.

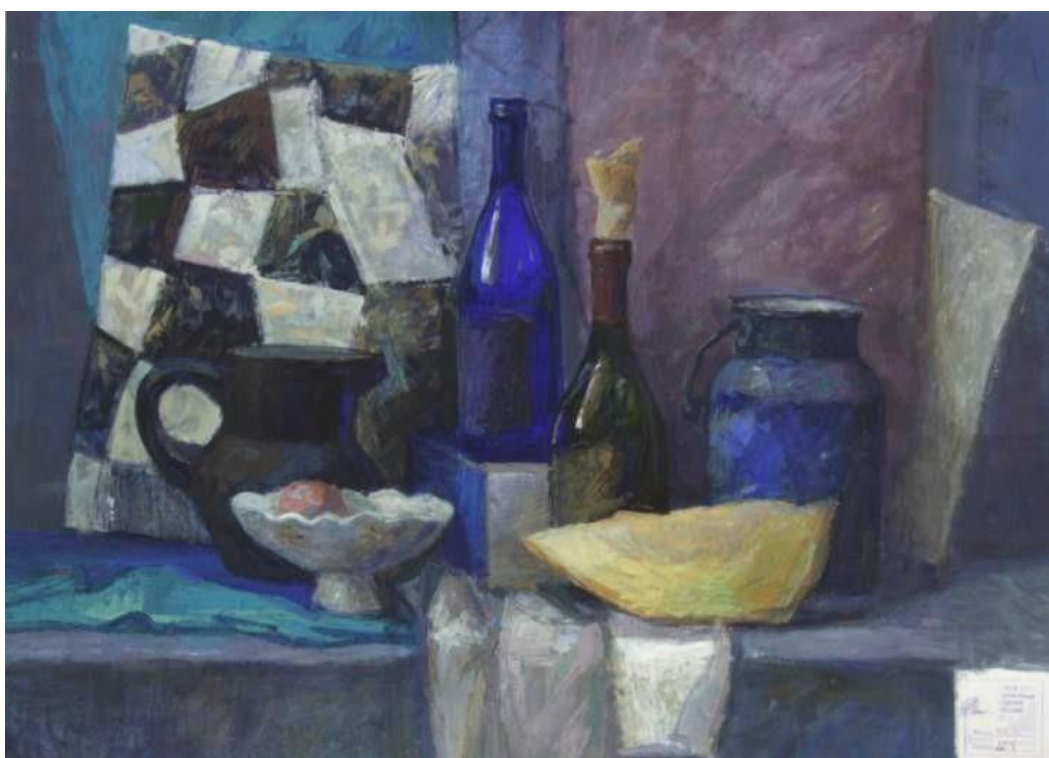
Формат: формат листа А1 (61/86см.). Размер экзаменационного формата в зависимости от композиционного решения может быть скорректирован, т.е. уменьшен по большей стороне листа не более чем на 10 см. После завершения выполнения экзаменационной работы, живописный этюд должен быть окантован в паспорту из бумаги шириной 5-6 см. с каждой стороны.

Время исполнения задания: 9 академических часов.

Требования к экзаменационной работе:

1. Лист ватмана, используемый для выполнения экзаменационной работы, должен быть расположен по вертикали или по горизонтали в соответствии с композиционным характером натюрморта. Все элементы натюрморта необходимо скомпоновать в листе с учетом их масштабности и ритмического расположения. Не должно складываться впечатление, что предметные формы к пространству изобразительной плоскости слишком малы или излишне увеличены.
2. Живописная трактовка натюрморта должна соответствовать колористическим особенностям натурной постановки. Должны быть выявлены основные цветовые и тональные отношения и теплохолодность. В работе необходимо достичь согласованности контрастных и сближенных цветов посредством их взаимного соподчинения.
3. В изображаемом натюрморте должна быть соблюдена плановость: передний, средний, задний планы. Данная задача должна решаться при помощи воздушной перспективы выражающейся в определении разницы жесткости касаний и снижения тональной контрастности между цветовыми пятнами по мере удаленности в глубину.
4. В живописной работе должны быть отображены фактуры и текстуры таких материалов как ткань, металл, стекло, дерево и др. (т.е. передана материальность).
5. Натюрморт должен производить впечатление целостной системы в едином изобразительном стиле, в котором выявлены композиционный центр и второстепенные элементы, найдены пластические связи между всеми элементами постановки (натюрморта).

Примеры работ:





**МИНИСТЕРСТВО НАУКИ И ВЫСШЕГО ОБРАЗОВАНИЯ РОССИЙСКОЙ ФЕДЕРАЦИИ
(МИНОБРНАУКИ РОССИИ)**

федеральное государственное бюджетное образовательное учреждение высшего образования

**САНКТ-ПЕТЕРБУРГСКАЯ
ГОСУДАРСТВЕННАЯ ХУДОЖЕСТВЕННО-ПРОМЫШЛЕННАЯ АКАДЕМИЯ
имени А.Л. Штиглица**

**ПРОГРАММА ВСТУПИТЕЛЬНОГО ИСПЫТАНИЯ
ПО КОМПОЗИЦИИ**

Специальность: 54.05.02 Живопись

**Специальность: 54.05.02 Живопись
Специализация: художник- реставратор
(реставрация произведений темперной живописи)**

Квалификация выпускника: специалист

Структура и содержание вступительного испытания.

Вступительное испытание для поступающих:

Задание позволяют выявить уровень подготовки абитуриента в соответствии с требованиями профиля подготовки.

Максимальное количество баллов за все задания – 100. Минимальное количество баллов, подтверждающее успешное прохождение испытания - 50.

Задание. Копия рисунка старых мастеров (XVI-XIX веков)

Цель:

- компоновка в листе
- передача пропорций
- выявление объёмов
- владение материалом
- передача авторской манеры исполнения

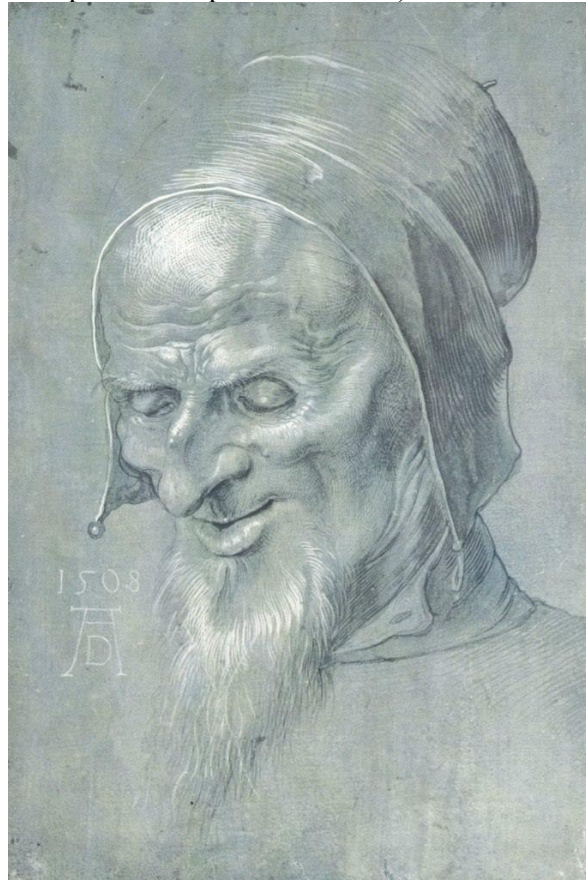
Материалы: тонированная бумага, сепия, сангина, уголь, ретушь, графитный карандаш

Формат: А3 (297 × 420мм)

Время исполнения задания: 3 академических часа (2 часа 15 минут).

Критерии оценивания:

Степень отражения всех целей задания (компоновка в листе; передача пропорций; выявление объёмов; владение материалом; передача авторской манеры исполнения)



**МИНИСТЕРСТВО НАУКИ И ВЫСШЕГО ОБРАЗОВАНИЯ РОССИЙСКОЙ ФЕДЕРАЦИИ
(МИНОБРНАУКИ РОССИИ)**

федеральное государственное бюджетное образовательное учреждение высшего образования

**САНКТ-ПЕТЕРБУРГСКАЯ
ГОСУДАРСТВЕННАЯ ХУДОЖЕСТВЕННО-ПРОМЫШЛЕННАЯ АКАДЕМИЯ
имени А.Л. Штиглица**

**ПРОГРАММА ВСТУПИТЕЛЬНОГО ИСПЫТАНИЯ
ПО ПРОФИЛЬНОЙ КОМПОЗИЦИИ**

Специальность: 54.05.02 Живопись

**Специальность: 54.05.02 Живопись
Специализация: художник- реставратор
(реставрация произведений темперной живописи)**

Квалификация выпускника: специалист

Вступительное испытание для поступающих:

Задание позволяют выявить уровень подготовки абитуриента в соответствии с требованиями профиля подготовки.

Максимальное количество баллов за все задания – 100. Минимальное количество баллов, подтверждающее успешное прохождение испытания - 50.

Задание.

Зарисовки (обнаженная модель), три зарисовки

Цель:

- компоновка в листе
- постановка фигуры
- передача пропорций фигуры
- движение
- выявление объёмов
- владение материалом

Материалы: бумага, сангина, сепия, ретуш, графитный карандаш

Формат: А3 (297 × 420мм)

Время исполнения задания: 3 академических часа (2 часа 15 минут, без учета перерыва модели).

Критерии оценивания:

Степень отражения всех целей задания (компоновка в листе; постановка фигуры; передача пропорций фигуры; движение; выявление объёмов; владение материалом)

Примеры исполнения задания:

