

**МИНИСТЕРСТВО НАУКИ И ВЫСШЕГО ОБРАЗОВАНИЯ РОССИЙСКОЙ ФЕДЕРАЦИИ  
(МИНОБРНАУКИ РОССИИ)**

федеральное государственное бюджетное образовательное учреждение высшего образования

**САНКТ-ПЕТЕРБУРГСКАЯ  
ГОСУДАРСТВЕННАЯ ХУДОЖЕСТВЕННО-ПРОМЫШЛЕННАЯ АКАДЕМИЯ  
имени А.Л. Штиглица**

**ПРОГРАММА  
ВСТУПИТЕЛЬНОГО ИСПЫТАНИЯ  
«РИСУНОК И ЖИВОПИСЬ»**

**Санкт-Петербург  
2023 г.**

### **Вступительное испытание рисунок и живопись состоит из 2 заданий:**

Одно задание по рисунку, одно задание по живописи и проводится с целью определения образовательного уровня поступающих, выявления наиболее подготовленных к освоению образовательных программ, требующих наличия определенных творческих способностей.

Основной задачей вступительных испытаний по рисунку и живописи является проверка творческих способностей и навыков поступающих в области изображения объекта, правил его построения, передачи пропорций и масштаба, умения средствами светотеневой или цветотональной проработки передать объемы объекта или предметов и их взаимное расположение.

Вступительное испытание проводится в аудиториях академии в соответствии с расписанием.

При выполнении задания запрещается пользоваться мобильными средствами связи и иными консультациями.

Максимальное количество баллов за вступительное испытание – 100 баллов. Минимальное количество баллов, подтверждающее успешное прохождение испытания – 50 баллов.

Каждое задание оценивается отдельно по сто балльной шкале. В качестве оценки за вступительное испытание засчитывается средний арифметический балл за оба задания.\*

### **«Рисунок»**

**Задание:** Архитектурная деталь, голова гипсовая, голова натурщика, предметные формы свободной компоновки.

**Цель:** Объемно-пространственное, конструктивное рисование. Задание по рисунку выполняется без применения чертежных инструментов и наглядных материалов.

Главное внимание в этом задании уделяется грамотному построению, соблюдению пропорций, выявлению характера.

Задание должно быть полностью выполнено, в работе должны быть продемонстрированы навыки линейно-конструктивного, объёмно-пространственного построения; способность анализировать натуру и отбирать главное (характер натуры, характер постановки), продемонстрировать профессиональный уровень владения техникой рисунка, компоновкой в листе заданного формата.

**Техника:** линейно-тональный объёмно-пространственный рисунок.

**Материалы:** бумага, карандаш.

**Формат:** А2

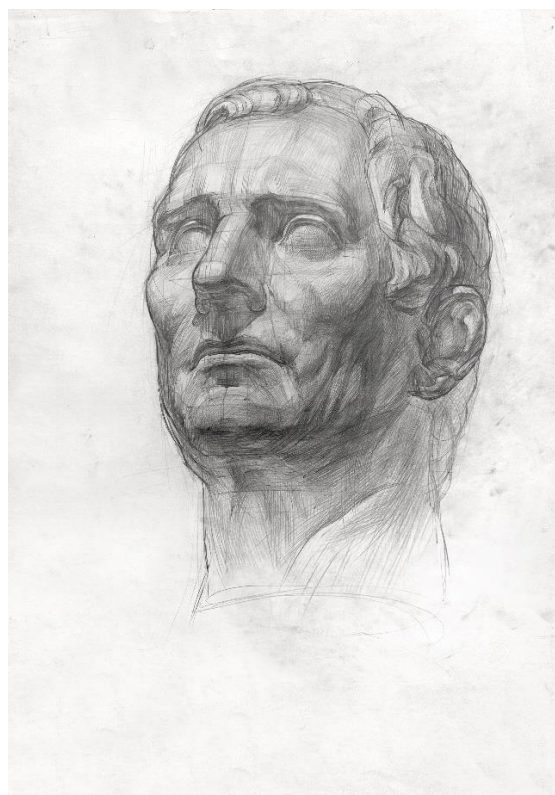
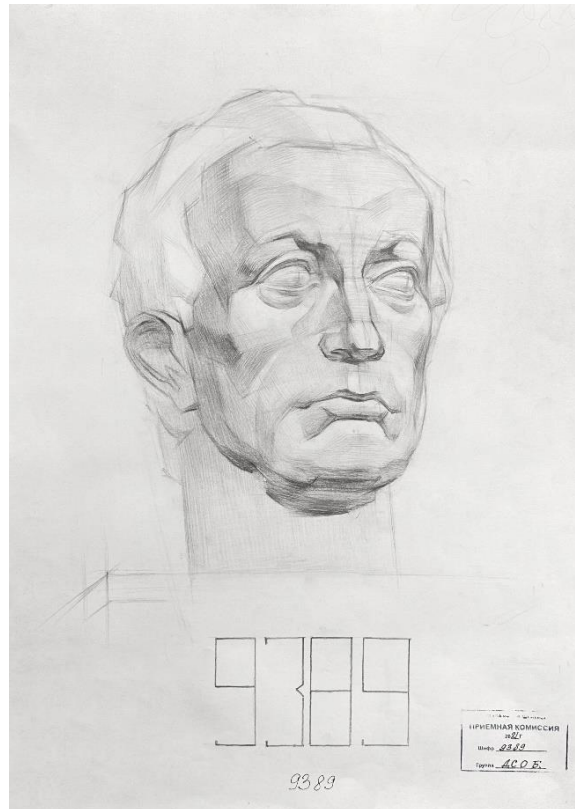
**Время исполнения задания:** 9 академических часов.

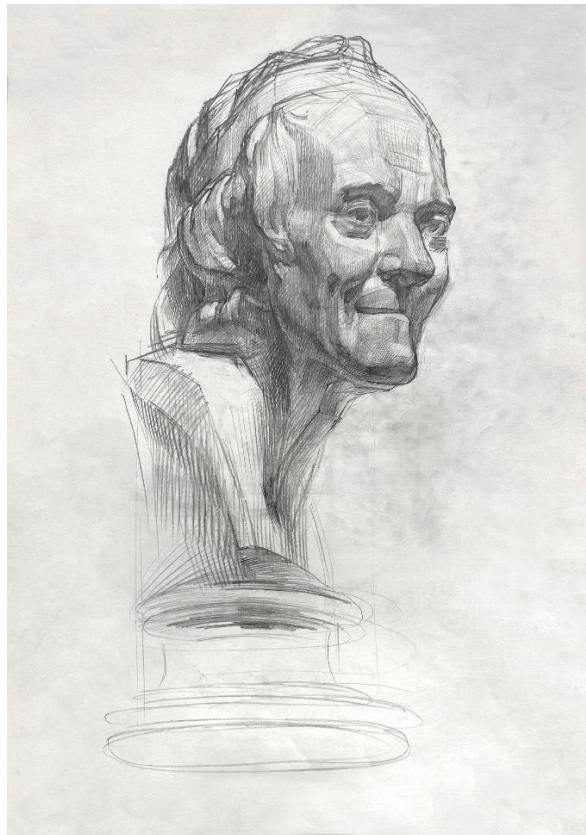
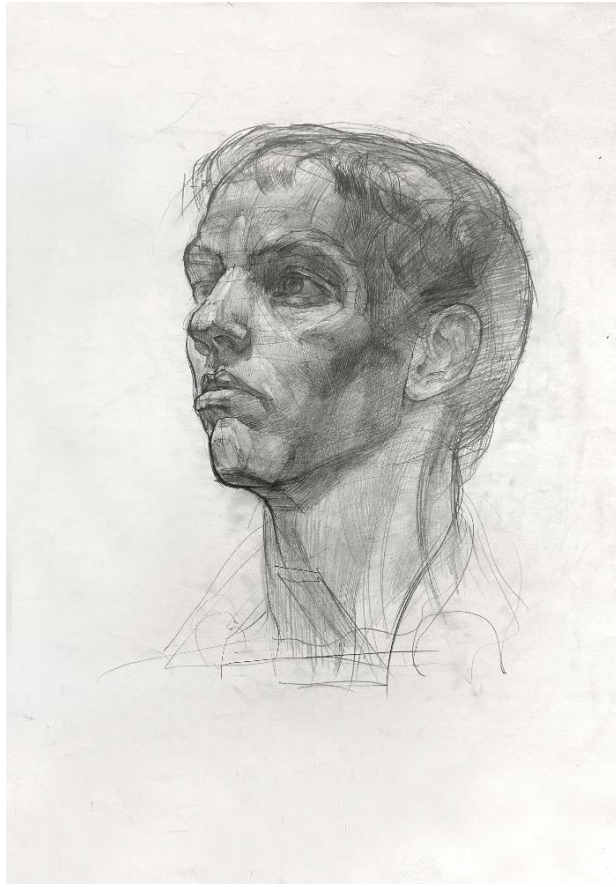
<b>Требования к работе</b>	
1. Скомпоновать изображение на листе бумаги	Найти оптимальный размер изображения. Оценивается размещение изображения с учетом размеров листа, отношение к центру листа в зависимости от ракурса, плотности графического изображения.
2. Точно передать пропорции, движение, ракурс	Правильная передача пропорций – отношений частей к целому (все части должны быть соразмерны друг другу и ритмически связаны с общим объемом).
3. Изобразить и передать трехмерный объем на плоскости	Выявить особенности конструкции, объема, учитывая законы перспективы (одна точка зрения и одна линия горизонта).
4. Выявить трехмерный объем формы посредством свето-теневой моделировки	Точная передача тона для усиления положения в пространстве и выявления планов, светотеневых отношений.

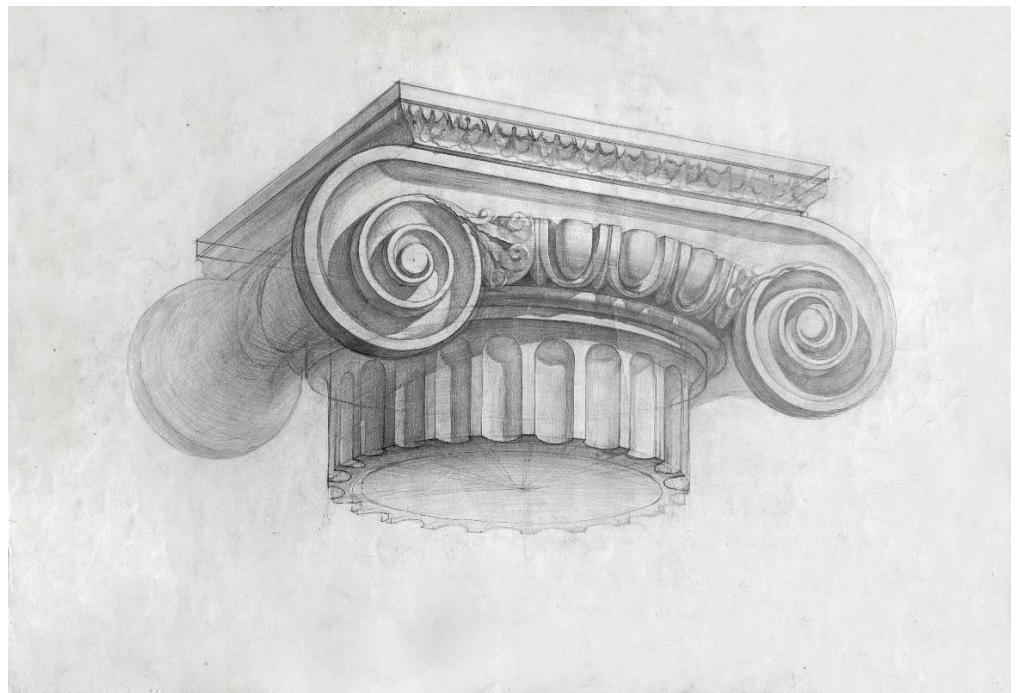
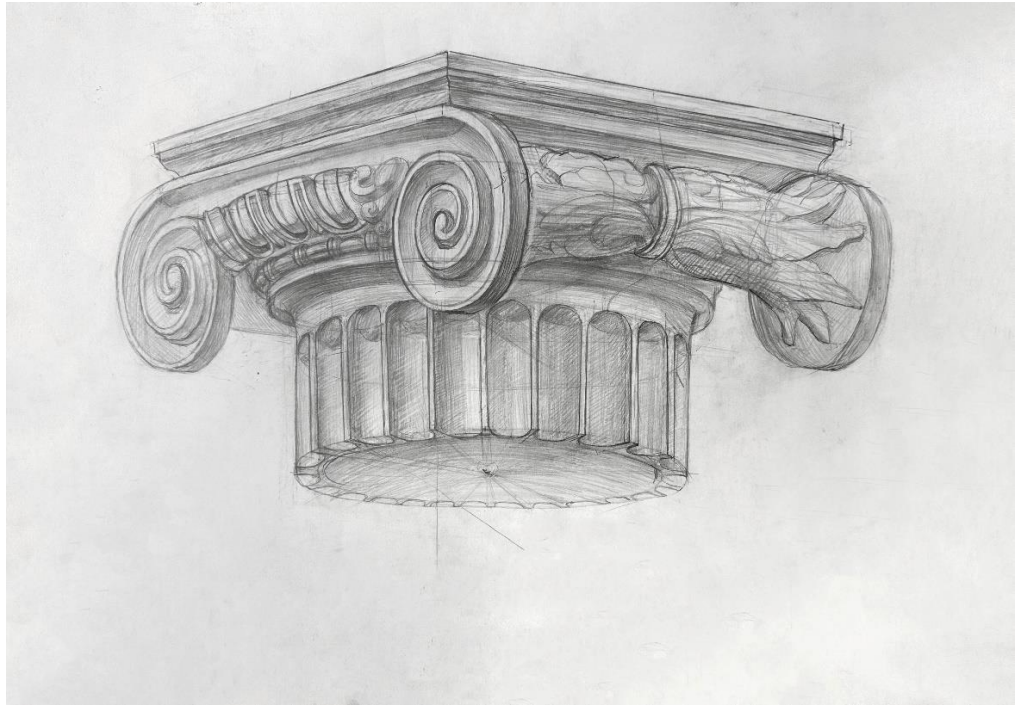
5. Завершающая стадия рисунка (обобщение рисунка).

Графически грамотное, убедительное завершение рисунка: с убедительной трактовкой и обобщением деталей, выявление целостности восприятия формы, владение техникой графитного карандаша – качественное использование штриховки и тона для передачи эффекта воздушной перспективы.

### Примеры работ:









## «Живопись»

**Задание:** темой экзаменационного задания по живописи является сложный натюрморт, состоящий из разномодульных форм (предметов) плоскостей и драпировок, отличающихся текстурой и фактурой. В состав натюрморта могут быть включены предметы нестандартной конструкции и формы, использование которых практикуется в художественно-промышленной академии. Различные по характеру предметы и драпировки в натюрморте соответствуют определенному ритмическому построению и цветовому колориту. Экзаменационные натюрморты поставлены в полном тональном диапазоне (а именно с развитием тона от белого до почти черного тонального значения), что обеспечивает одинаковую степень сложности. При этом натюрморты отличаются по колористическому решению. Задание выполняется объемно-пространственным методом, что не предполагает плоскостного или аппликативного решения. Освещение постановки (натюрморта) во время вступительного испытания может быть естественным или искусственным, в зависимости от состояния погоды. До проведения вступительного испытания для поступающих проводится консультация в день и время, установленное расписанием.

**Цель испытания:** выявить уровень подготовки поступающего по предмету «живопись», необходимую для дальнейшего успешного освоения учебной программы «академическая живопись» в СПГХПА им. А. Л. Штиглица.

**Техника:** живописный этюд, выполняемый на бумаге водорастворимыми красками.

**Материалы:** карандаш, стирательная резинка (ластик), бумага (ватман), гуашь, темпера, акварель.

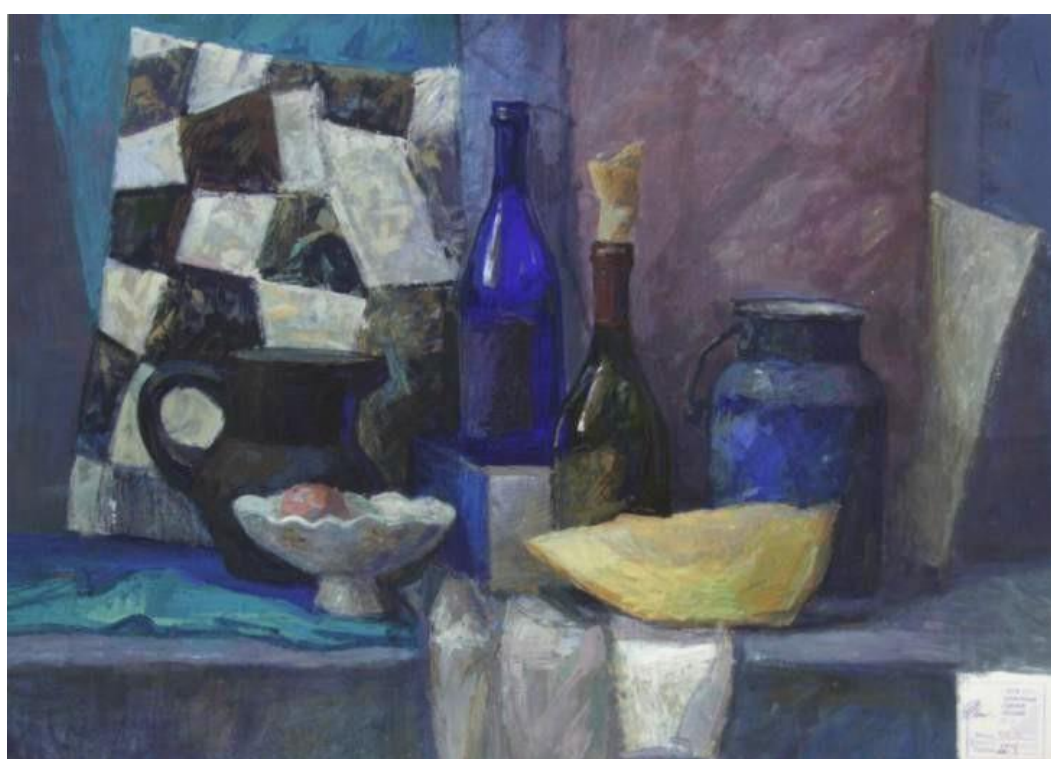
**Формат:** формат листа А1 (61/86см.). Размер экзаменационного формата в зависимости от композиционного решения может быть скорректирован, т.е. уменьшен по большей стороне листа не более чем на 10 см. После завершения выполнения экзаменационной работы, живописный этюд должен быть окантован в паспорту из бумаги шириной 5-6 см. с каждой стороны.

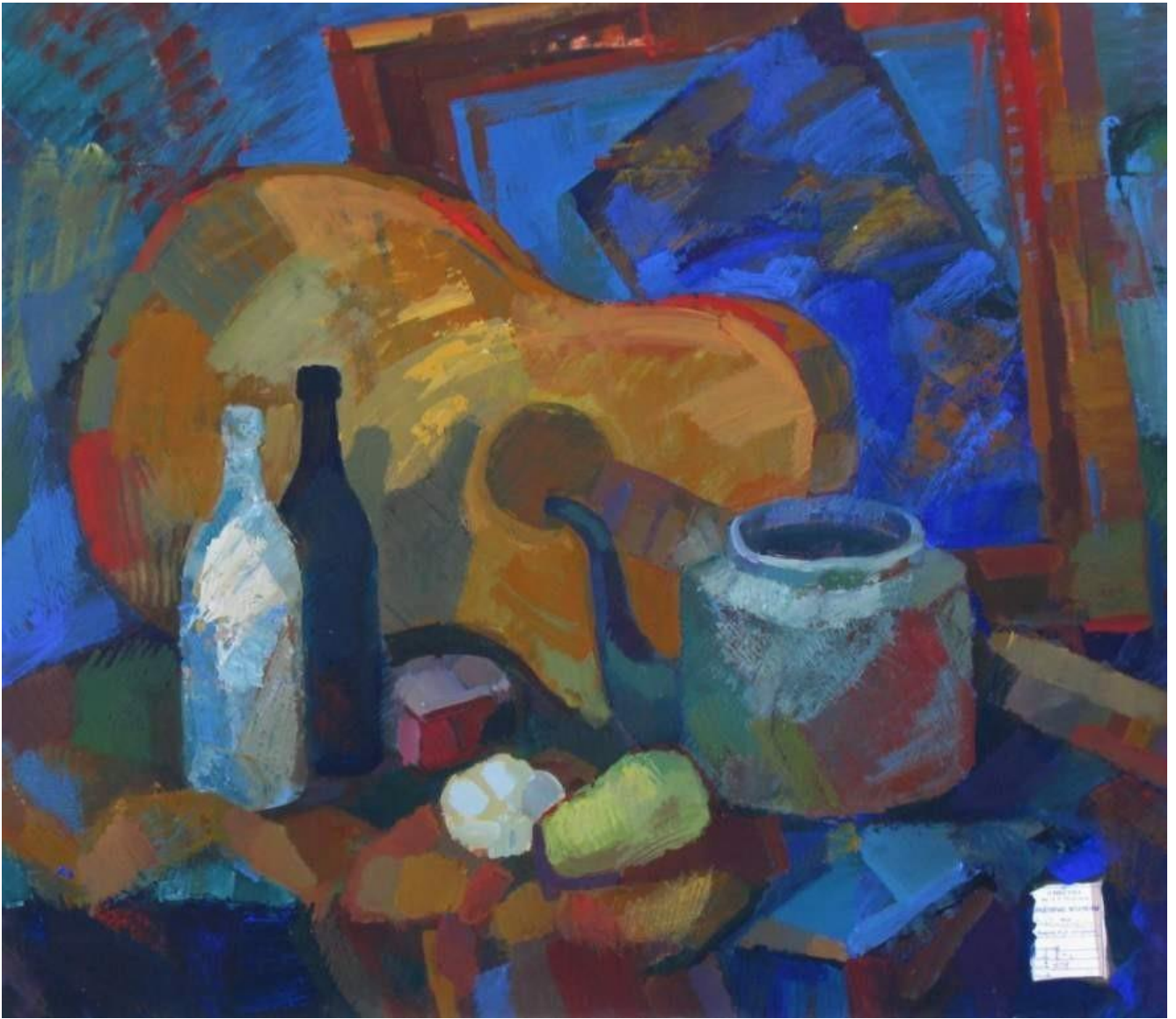
**Время исполнения задания:** 9 академических часов.

### **Требования к экзаменационной работе:**

1. Лист ватмана, используемый для выполнения экзаменационной работы, должен быть расположен по вертикали или по горизонтали в соответствии с композиционным характером натюрморта. Все элементы натюрморта необходимо скомпоновать в листе с учетом их масштабности и ритмического расположения. Не должно складываться впечатление, что предметные формы к пространству изобразительной плоскости слишком малы или излишне увеличены.
2. Живописная трактовка натюрморта должна соответствовать колористическим особенностям натурной постановки. Должны быть выявлены основные цветовые и тональные отношения и теплохолодность. В работе необходимо достичь согласованности контрастных и сближенных цветов посредством их взаимного соподчинения.
3. В изображаемом натюрморте должна быть соблюдена плановость: передний, средний, задний планы. Данная задача должна решаться при помощи воздушной перспективы выражающейся в определении разницы жесткости касаний и снижения тональной контрастности между цветовыми пятнами по мере удаленности в глубину.
4. В живописной работе должны быть отображены фактуры и текстуры таких материалов как ткань, металл, стекло, дерево и др. (т.е. передана материальность).
5. Натюрморт должен производить впечатление целостной системы в едином изобразительном стиле, в котором выявлены композиционный центр и второстепенные элементы, найдены пластические связи между всеми элементами постановки (натюрморта).

Примеры работ:





**МИНИСТЕРСТВО НАУКИ И ВЫСШЕГО ОБРАЗОВАНИЯ РОССИЙСКОЙ ФЕДЕРАЦИИ**  
(МИНОБРНАУКИ РОССИИ)

федеральное государственное бюджетное образовательное учреждение высшего образования

**САНКТ-ПЕТЕРБУРГСКАЯ**  
**ГОСУДАРСТВЕННАЯ ХУДОЖЕСТВЕННО-ПРОМЫШЛЕННАЯ АКАДЕМИЯ**  
имени А.Л. Штиглица

**ПРОГРАММА**  
**ВСТУПИТЕЛЬНОГО ИСПЫТАНИЯ**  
**ПО КОМПОЗИЦИИ**

**Специальность: 54.05.03 Графика**

**Специализация: Художник-график (искусство книги)**

Санкт-Петербург  
2023 г.

## Структура и содержание вступительного испытания

Вступительное испытание призвано определить профессиональную ориентацию, уровень общехудожественной подготовки поступающих, их готовность к освоению основной образовательной программы.

Вступительное испытание проводится в аудиториях академии в соответствии с расписанием.

Максимальное количество баллов за вступительное испытание – 100.

Минимальное количество баллов, подтверждающее успешное прохождение испытания - 50.

**Тема:** Фигуративная композиция (не менее 3-х фигур) по мотивам литературного произведения.

**Задание:** в предложенном формате построить композицию на сюжет литературного произведения по предложенной теме. В решении темы добиться гармонического соответствия графического решения стилистике, содержанию произведения.

**Цель:** выявить способности поступающего к анализу, определению наиболее значимого в произведении, личностную ориентированность на работу с книгой в графике.

**Техника:** черно-белое решение (монохромное исполнение)

**Материалы:** бумага, акварель, гуашь, черный карандаш, кисть, перо.

**Формат работы:** А4 (210x297), ориентация – вертикальная

**Формат с паспорту:** А3 (420x297)

**Время исполнения задания:** 3 академических часа (2 часа 15 минут)

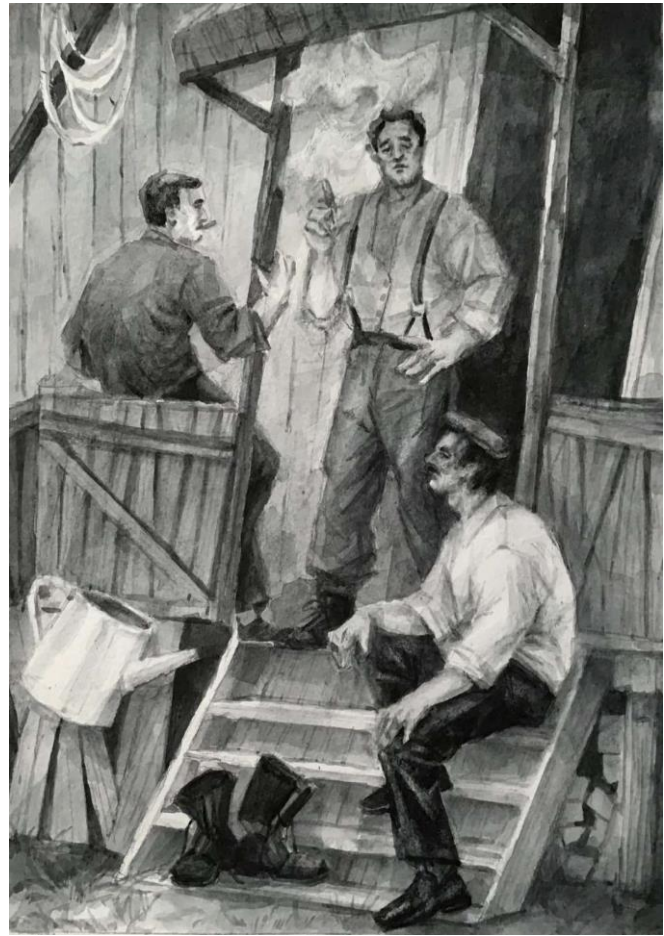
### Критерии оценивания:

- композиционная целостность и выразительность;
- оригинальность и новизна решения темы;
- грамотное владение основными изобразительными средствами;
- полнота раскрытия темы;
- обоснованность решения темы и выбора графических материалов;
- качество исполнения и оформления;
- знание основных этапов развития материальной культуры.

### Список тем:

1. А.С. Пушкин «Выстрел»
2. А.С. Пушкин «Станционный смотритель»
3. А.С. Пушкин «Евгений Онегин»
4. В. Шекспир «Ромео и Джульетта»
5. Н.В. Гоголь «Портрет»
6. Н.В. Гоголь «Шинель»
7. В. Г. Распутин " Уроки французского "
8. Р. Л. Стивенсон "Остров сокровищ"
9. Л В. М. Шукшин "Сапожки"
10. В. М. Шукшин "Обида"
11. Н. С. Лесков " Сказ о тульском косом левше "
12. А.П. Чехов «Мальчики»
13. А.П. Чехов «Толстый и тонкий»
14. А. П. Платонов «В сторону заката солнца»
15. А. П. Платонов «Офицер и крестьянин»
16. А. К. Дойл. "Этюд в багровых тонах»
17. М.А. Шолохов «[Нахалёнок](#)»
18. И.А. Бунин «Господин из Сан-Франциско»
19. Ю.И. Коваль «Приключения Васи Куролесова»
20. А.И. Куприн «Гранатовый браслет»

### Примеры задания:



**МИНИСТЕРСТВО НАУКИ И ВЫСШЕГО ОБРАЗОВАНИЯ РОССИЙСКОЙ ФЕДЕРАЦИИ  
(МИНОБРНАУКИ РОССИИ)**

федеральное государственное бюджетное образовательное учреждение высшего образования

**САНКТ-ПЕТЕРБУРГСКАЯ  
ГОСУДАРСТВЕННАЯ ХУДОЖЕСТВЕННО-ПРОМЫШЛЕННАЯ АКАДЕМИЯ  
имени А.Л. Штиглица**

**ПРОГРАММА  
ВСТУПИТЕЛЬНОГО ИСПЫТАНИЯ  
ПО ПРОФИЛЬНОЙ КОМПОЗИЦИИ**

**Специальность: 54.05.03 Графика**

**Специализация: Художник-график (искусство книги)**

**Санкт-Петербург  
2023 г.**

## Структура и содержание вступительного испытания

Вступительное испытание проводится в форме практического задания.

Вступительное испытание призвано определить профессиональную ориентацию, уровень общехудожественной подготовки поступающих, их готовность к освоению основной образовательной программы.

Вступительное испытание проводится в аудиториях академии в соответствии с расписанием.

Максимальное количество баллов за вступительное испытание – 100.

Минимальное количество баллов, подтверждающее успешное прохождение испытания - 50.

**Тема:** композиционная работа на основе натурной постановки: рисунок фигуры человека с в сочинённом пространстве.

**Задание:** выполнить с натуры графическими материалами рисунок человеческой фигуры и сочинить интерьерное пространство вокруг фигуры. Тематика сочиненного пространства должна быть соотносена с образом натурщика и характером натурной постановки.

**Цель:** выявить способность поступающего активно работать с живой натурой и использовать характерные особенности модели в композиционном решении графического листа.

**Техника:** кисть, карандаш, перо.

**Материалы:** бумага, гуашь, темпера, тушь, акварель.

**Формат работы:** А3 (420x297). Ориентация – вертикальная или горизонтальная.

**Формат с паспарту:** А2 (420x594).

**Время исполнения задания:** 3 академических часа (2 часа 15 минут, без учета перерыва модели).

### Критерии оценивания:

- композиционная целостность и выразительность;
- оригинальность и новизна решения темы;
- грамотное владение основными изобразительными средствами;
- умение выявить пропорции и характер человеческой фигуры;
- обоснованность решения темы и выбора графических материалов;
- качество исполнения рисунка и оформления.

### Примеры задания:



