

**МИНИСТЕРСТВО НАУКИ И ВЫСШЕГО ОБРАЗОВАНИЯ РОССИЙСКОЙ ФЕДЕРАЦИИ  
(МИНОБРНАУКИ РОССИИ)**

федеральное государственное бюджетное образовательное учреждение высшего образования

**САНКТ-ПЕТЕРБУРГСКАЯ  
ГОСУДАРСТВЕННАЯ ХУДОЖЕСТВЕННО-ПРОМЫШЛЕННАЯ АКАДЕМИЯ  
имени А.Л. Штиглица**

**ПРОГРАММА  
ВСТУПИТЕЛЬНОГО ИСПЫТАНИЯ  
«РИСУНОК И ЖИВОПИСЬ»**

**Санкт-Петербург  
2023 г.**

### **Вступительное испытание рисунок и живопись состоит из 2 заданий:**

Одно задание по рисунку, одно задание по живописи и проводится с целью определения образовательного уровня поступающих, выявления наиболее подготовленных к освоению образовательных программ, требующих наличия определенных творческих способностей.

Основной задачей вступительных испытаний по рисунку и живописи является проверка творческих способностей и навыков поступающих в области изображения объекта, правил его построения, передачи пропорций и масштаба, умения средствами светотеневой или цветотональной проработки передать объемы объекта или предметов и их взаимное расположение.

Вступительное испытание проводится в аудиториях академии в соответствии с расписанием.

При выполнении задания запрещается пользоваться мобильными средствами связи и иными консультациями.

Максимальное количество баллов за вступительное испытание – 100 баллов. Минимальное количество баллов, подтверждающее успешное прохождение испытания – 50 баллов.

Каждое задание оценивается отдельно по сто балльной шкале. В качестве оценки за вступительное испытание засчитывается средний арифметический балл за оба задания.\*

### **«Рисунок»**

**Задание:** Архитектурная деталь, голова гипсовая, голова натурщика, предметные формы свободной компоновки.

**Цель:** Объемно-пространственное, конструктивное рисование. Задание по рисунку выполняется без применения чертежных инструментов и наглядных материалов.

Главное внимание в этом задании уделяется грамотному построению, соблюдению пропорций, выявлению характера.

Задание должно быть полностью выполнено, в работе должны быть продемонстрированы навыки линейно-конструктивного, объёмно-пространственного построения; способность анализировать натуру и отбирать главное (характер натуры, характер постановки), продемонстрировать профессиональный уровень владения техникой рисунка, компоновкой в листе заданного формата.

**Техника:** линейно-тональный объёмно-пространственный рисунок.

**Материалы:** бумага, карандаш.

**Формат:** А2

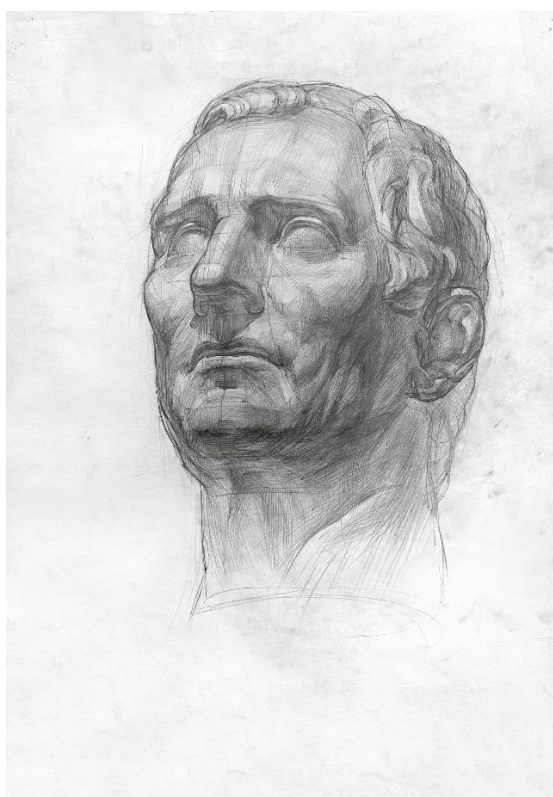
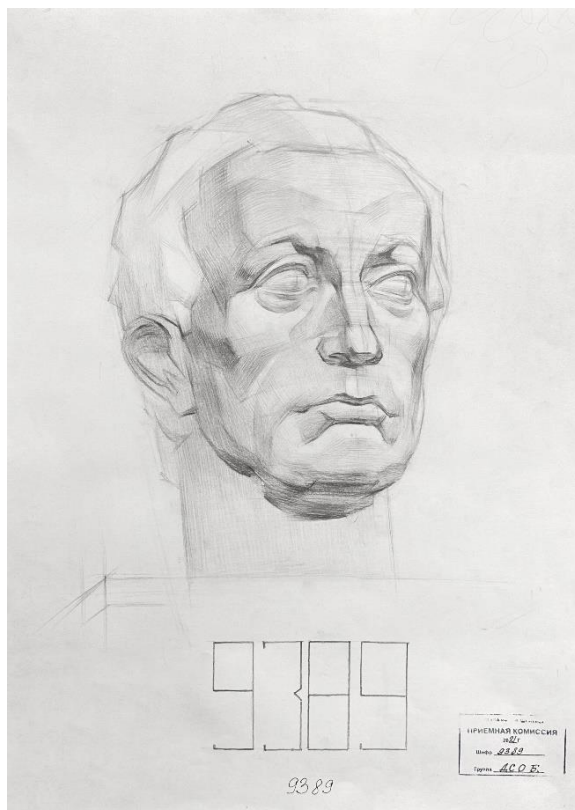
**Время исполнения задания:** 9 академических часов.

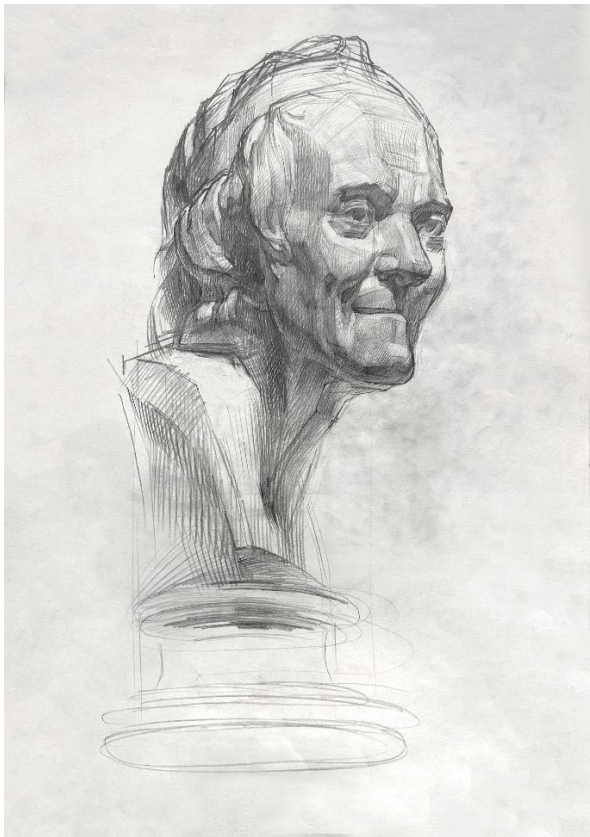
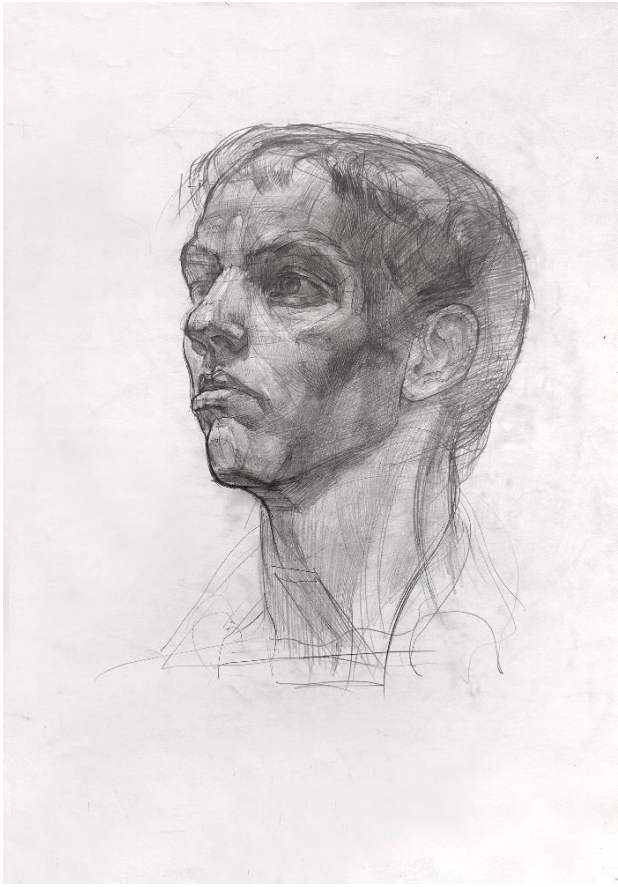
<b>Требования к работе</b>	
1. Скомпоновать изображение на листе бумаги	Найти оптимальный размер изображения. Оценивается размещение изображения с учетом размеров листа, отношение к центру листа в зависимости от ракурса, плотности графического изображения.
2. Точно передать пропорции, движение, ракурс	Правильная передача пропорций – отношений частей к целому (все части должны быть соразмерны друг другу и ритмически связаны с общим объемом).
3. Изобразить и передать трехмерный объем на плоскости	Выявить особенности конструкции, объема, учитывая законы перспективы (одна точка зрения и одна линия горизонта).
4. Выявить трехмерный объем формы посредством свето-теневой моделировки	Точная передача тона для усиления положения в пространстве и выявления планов, светотеневых отношений.

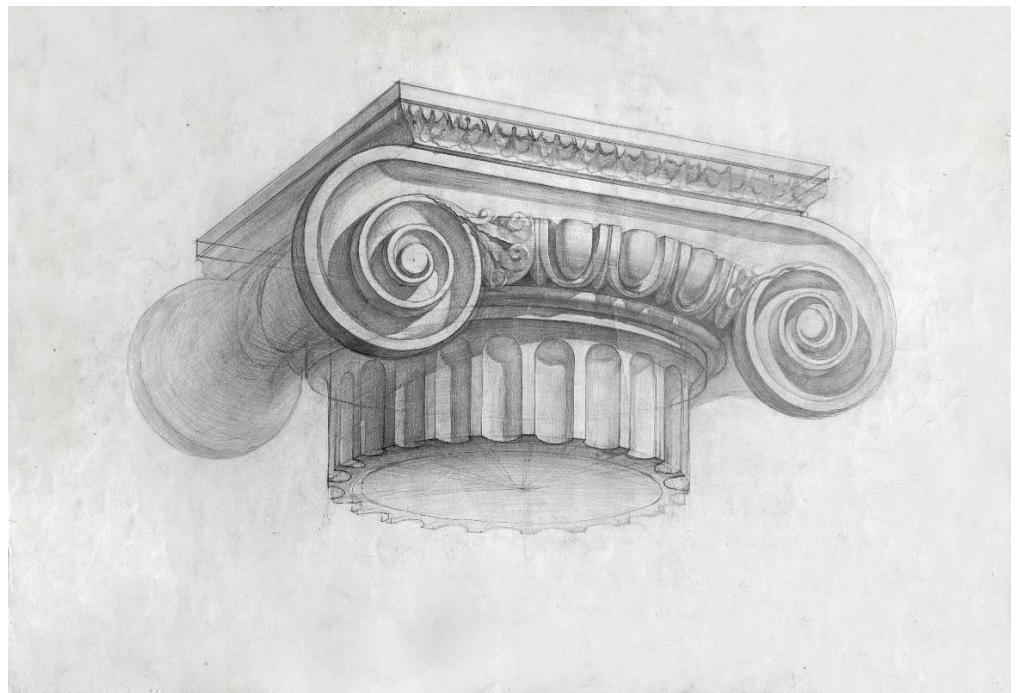
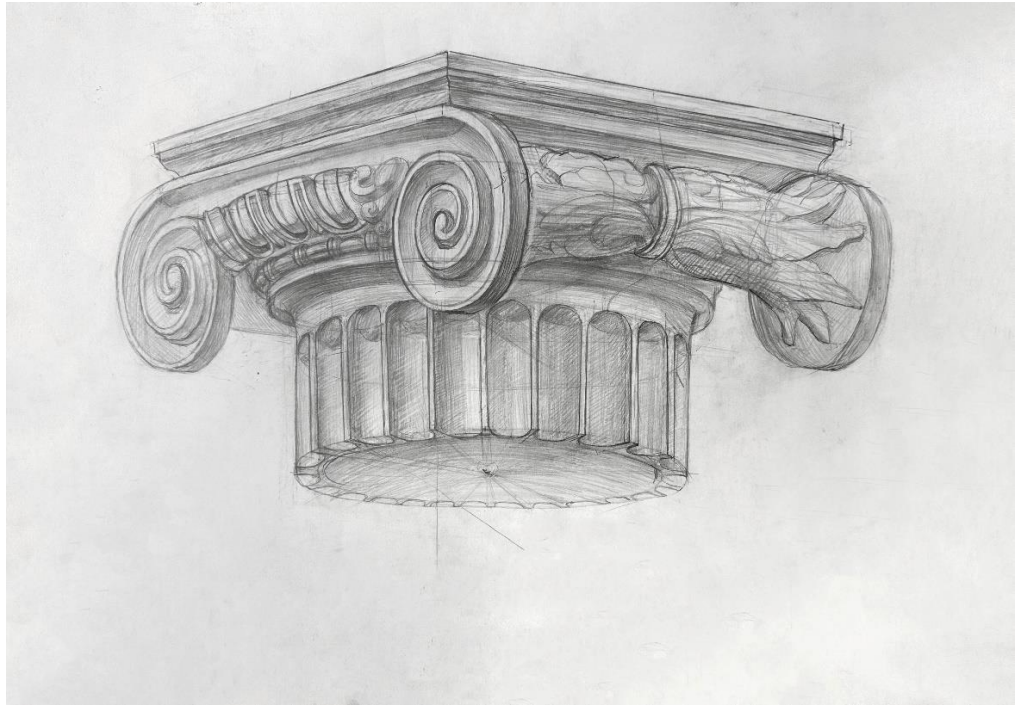
5. Завершающая стадия рисунка (обобщение рисунка).

Графически грамотное, убедительное завершение рисунка: с убедительной трактовкой и обобщением деталей, выявление целостности восприятия формы, владение техникой графитного карандаша – качественное использование штриховки и тона для передачи эффекта воздушной перспективы.

**Примеры работ:**









## «Живопись»

**Задание:** темой экзаменационного задания по живописи является сложный натюрморт, состоящий из разномодульных форм (предметов) плоскостей и драпировок, отличающихся текстурой и фактурой. В состав натюрморта могут быть включены предметы нестандартной конструкции и формы, использование которых практикуется в художественно-промышленной академии. Различные по характеру предметы и драпировки в натюрморте соответствуют определенному ритмическому построению и цветовому колориту. Экзаменационные натюрморты поставлены в полном тональном диапазоне (а именно с развитием тона от белого до почти черного тонального значения), что обеспечивает одинаковую степень сложности. При этом натюрморты отличаются по колористическому решению. Задание выполняется объемно-пространственным методом, что не предполагает плоскостного или аппликативного решения. Освещение постановки (натюрморта) во время вступительного испытания может быть естественным или искусственным, в зависимости от состояния погоды. До проведения вступительного испытания для поступающих проводится консультация в день и время, установленное расписанием.

**Цель испытания:** выявить уровень подготовки поступающего по предмету «живопись», необходимую для дальнейшего успешного освоения учебной программы «академическая живопись» в СПГХПА им. А. Л. Штиглица.

**Техника:** живописный этюд, выполняемый на бумаге водорастворимыми красками.

**Материалы:** карандаш, стирательная резинка (ластик), бумага (ватман), гуашь, темпера, акварель.

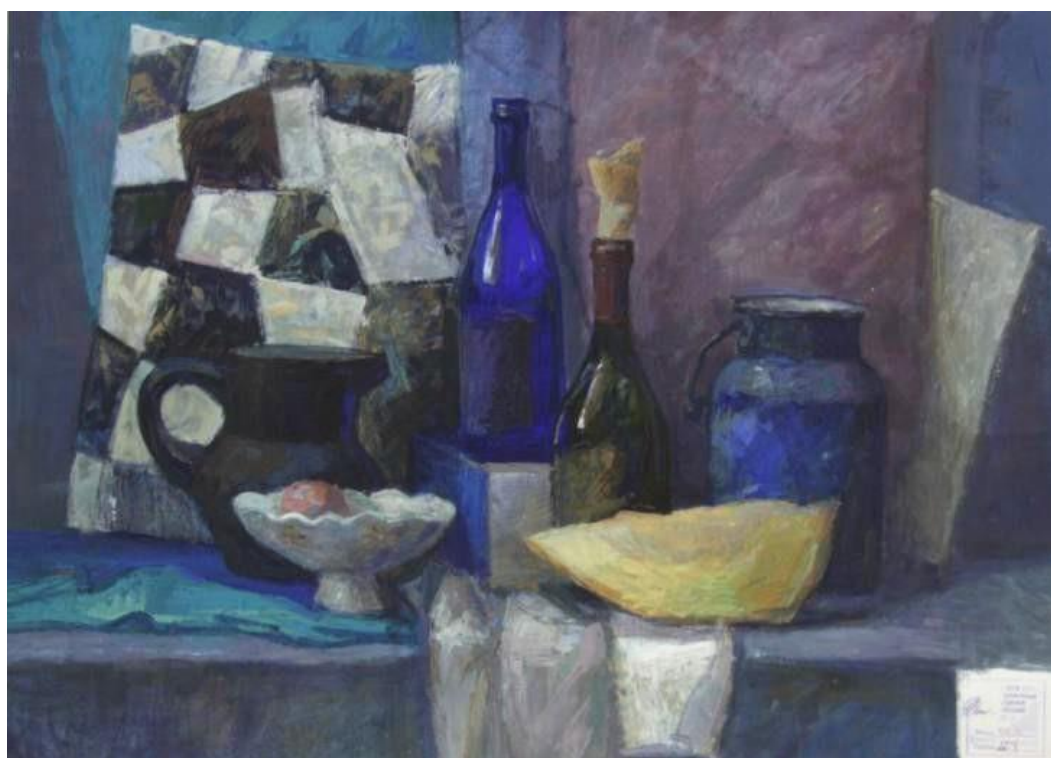
**Формат:** формат листа А1 (61/86см.). Размер экзаменационного формата в зависимости от композиционного решения может быть скорректирован, т.е. уменьшен по большей стороне листа не более чем на 10 см. После завершения выполнения экзаменационной работы, живописный этюд должен быть окантован в паспорту из бумаги шириной 5-6 см. с каждой стороны.

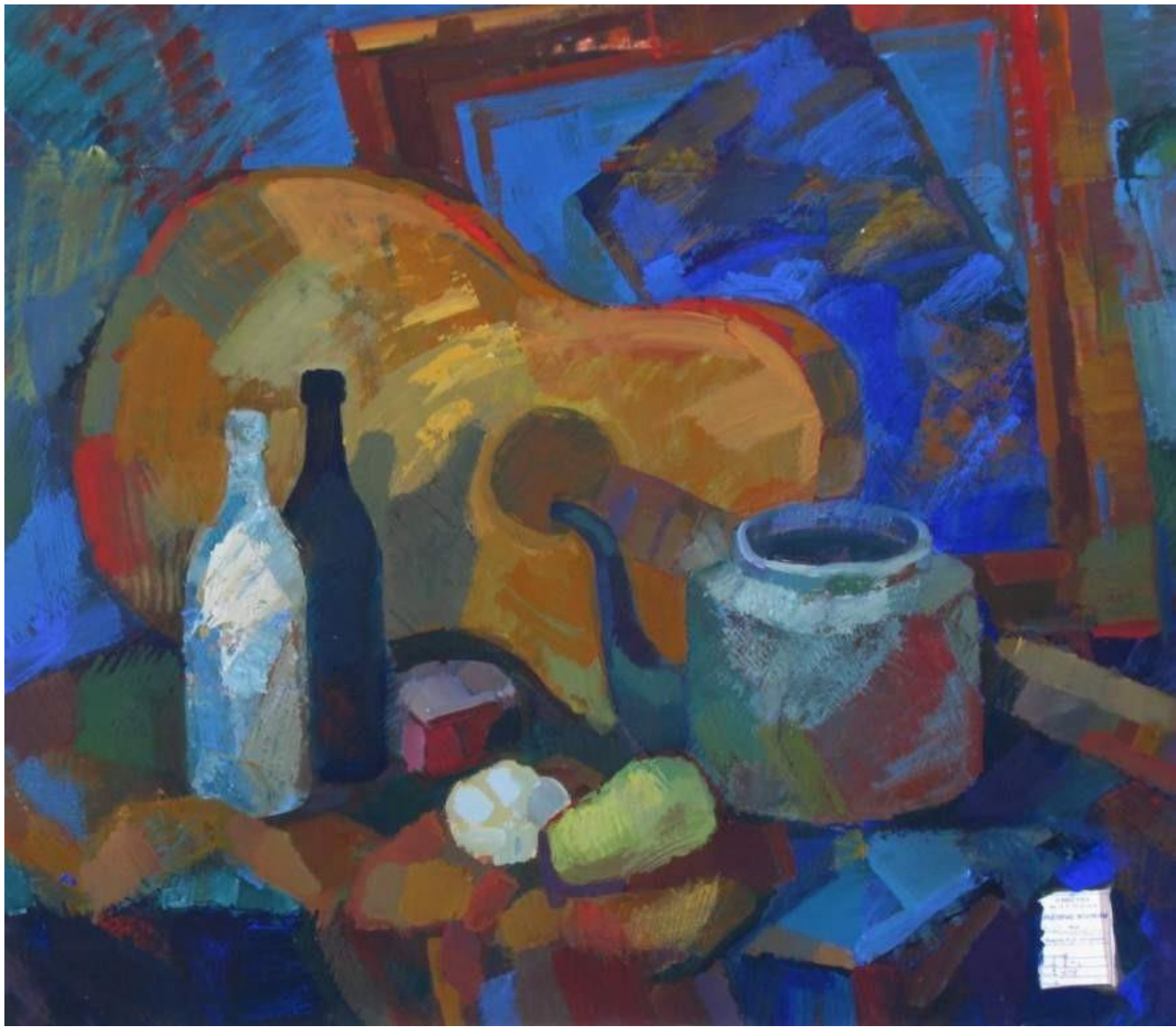
**Время исполнения задания:** 9 академических часов.

### **Требования к экзаменационной работе:**

1. Лист ватмана, используемый для выполнения экзаменационной работы, должен быть расположен по вертикали или по горизонтали в соответствии с композиционным характером натюрморта. Все элементы натюрморта необходимо скомпоновать в листе с учетом их масштабности и ритмического расположения. Не должно складываться впечатление, что предметные формы к пространству изобразительной плоскости слишком малы или излишне увеличены.
2. Живописная трактовка натюрморта должна соответствовать колористическим особенностям натурной постановки. Должны быть выявлены основные цветовые и тональные отношения и теплохолодность. В работе необходимо достичь согласованности контрастных и сближенных цветов посредством их взаимного соподчинения.
3. В изображаемом натюрморте должна быть соблюдена плановость: передний, средний, задний планы. Данная задача должна решаться при помощи воздушной перспективы выражающейся в определении разницы жесткости касаний и снижения тональной контрастности между цветовыми пятнами по мере удаленности в глубину.
4. В живописной работе должны быть отображены фактуры и текстуры таких материалов как ткань, металл, стекло, дерево и др. (т.е. передана материальность).
5. Натюрморт должен производить впечатление целостной системы в едином изобразительном стиле, в котором выявлены композиционный центр и второстепенные элементы, найдены пластические связи между всеми элементами постановки (натюрморта).

Примеры работ:





**МИНИСТЕРСТВО НАУКИ И ВЫСШЕГО ОБРАЗОВАНИЯ РОССИЙСКОЙ ФЕДЕРАЦИИ  
(МИНОБРНАУКИ РОССИИ)**

федеральное государственное бюджетное образовательное учреждение высшего образования

**САНКТ-ПЕТЕРБУРГСКАЯ  
ГОСУДАРСТВЕННАЯ ХУДОЖЕСТВЕННО-ПРОМЫШЛЕННАЯ АКАДЕМИЯ  
имени А.Л. Штиглица**

**ПРОГРАММА  
ВСТУПИТЕЛЬНОГО ИСПЫТАНИЯ  
ПО КОМПОЗИЦИИ**

**Направление подготовки:  
54.05.02 Живопись**

**Специализация:  
Художник кино и телевидения по костюму**

Квалификация выпускника: Специалист

**Санкт-Петербург  
2023 г.**

## Структура и содержание вступительного испытания.

Вступительное испытание для поступающих по композиции проводится в форме практических живописно-графических работ, в соответствии с заданной темой. Задачей испытания является выявление способности анализировать и формулировать задачу, творчески образно мыслить и выражать идею живописно-графическими средствами. Задания выполняются вручную.

Вступительное испытание проводится в аудиториях академии в соответствии с расписанием.

Вступительное испытание оценивается по 100-бальной системе.

Максимальное количество баллов за все задания – 100.

Минимальное количество баллов, подтверждающее успешное прохождение испытания - 50.

### Задание:

В формате альбомного листа требуется выполнить три цветных живописно-графических композиции абстрагированных костюмов на заданную тему (например: минералы - как Изумруд-Сапфир-Гранат, вода - как Лёд-Пар-Жидкость, времена года - как Лето-Осень-Зима и пр.).

**Цель:** выявление чувства композиции и художественного вкуса, способности работать ассоциативно, по воображению.

**Объём задания:** 3 эскиза.

**Техника:** цветная живописная графика (количество цветов не ограничено).

**Материалы:** бумага, карандаш, кисти, гуашь, темпера, акрил.

**Формат:** 3 листа формата А-4 ориентация – вертикальная

**Формат с паспорту:** А-2 (оформление паспорту 3-х проектов в единую композицию).

**Время исполнения задания:** 3 академических часа (2 часа 15 минут).

### Критерии оценивания:

Требования к выполнению задания	Макс. кол-во баллов
Ставится поступающему, в полной мере ответившему на задание, владеющему знанием основ построения композиции, достижение целостности и законченности композиции, обладающему чувством цвета и формы; проявившему умение работать образно, по воображению, свободно и уверенно владеющему живописными средствами, проявившему культуру в оформлении задания.	100-85
Ставится поступающему, в полной мере ответившему на задание, достижение целостности и законченности композиции, проявившему оригинальность и выразительность образного решения композиции, грамотное понимание цвета и формы, уверенно владеющему живописными средствами, а также проявившему аккуратность в оформлении задания.	85-70
Ставится поступающему, не в полной мере ответившему на заданные условия, проявившему знания основ построения изображения костюма на человеческой фигуре, владеющему живописными средствами, проявившему старательность в оформлении задания.	70-55
Ставится поступающему, не в полной мере ответившему на заданные условия, проявившему неуверенность в работе по воображению, не достаточно уверенно владеющему живописными средствами, проявившему небрежность в оформлении задания.	55-35
Ставится поступающему, не проявившему профессиональных навыков в работе по воображению, на низком уровне владеющему живописными средствами, допустившему небрежность в оформлении задания.	35-20

**Примеры задания:**



**МИНИСТЕРСТВО НАУКИ И ВЫСШЕГО ОБРАЗОВАНИЯ РОССИЙСКОЙ ФЕДЕРАЦИИ  
(МИНОБРНАУКИ РОССИИ)**

федеральное государственное бюджетное образовательное учреждение высшего образования

**САНКТ-ПЕТЕРБУРГСКАЯ  
ГОСУДАРСТВЕННАЯ ХУДОЖЕСТВЕННО-ПРОМЫШЛЕННАЯ АКАДЕМИЯ  
имени А.Л. Штиглица**

**ПРОГРАММА ВСТУПИТЕЛЬНОЕ ИСПЫТАНИЕ ПО  
ПРОФИЛЬНОЙ КОМПОЗИЦИИ**

**Специальность: 54.05.02 Живопись**

**Специализация: художник кино и телевидения по костюму**

**Санкт-Петербург  
2023 г.**

Профильная композиция проводится в форме практического задания.

Вступительное испытание проводится в аудиториях академии в соответствии с расписанием.

Вступительное испытание оценивается по 100-бальной системе.

Максимальное количество баллов за все задания – 100.

Минимальное количество баллов, подтверждающее успешное прохождение испытания - 50.

### Задание:

В заданном формате выполнить живописно-графическую однофигурную композицию сценического костюма на заданную тему, изобразительный сюжет которой будет передавать интерес автора к одной из областей изобразительного искусства, индустрии кино или телевидения (например, карнавальный костюм, этнический костюм, супрематистское платье, платье под девизом «женщина-цветок» и т.п.).

**Цель** – выявление способности к зрительной памяти и умения создавать живописно-графическую образную модель сценического костюма.

**Объём задания:** 1 проект.

**Техника:** цветная живописная графика (количество цветов – не более 5-ти).

**Материалы:** бумага, карандаш, кисти, гуашь, темпера, акрил.

**Формат:** А-3 ориентация – вертикальная

**Время исполнения задания:** 3 академических часа (2 часа 15 минут).

**Критерии оценивания:**

Требования к выполнению задания	Макс. кол-во баллов
В результате работы продемонстрирован в полной мере адресный ответ на задание, проявлено чувство цвета и формы, умение работать на основе зрительной памяти; понимание объёмно-пространственной структуры костюма, композиционное и образное решение отличается оригинальностью и выразительностью; продемонстрировано свободное и уверенное владение живописно-графическими средствами.	100-85
В результате работы продемонстрирован ответ, адекватный теме задания, работа выполнена грамотно по цвету и форме, поступающий проявил знание инспирирующего источника, понимание объёмно-пространственной структуры костюма, но такие качества работы как оригинальность и выразительность образного решения проявлены не в полной мере; продемонстрировано уверенное владение живописно-графическими средствами.	85-70
В результате работы продемонстрирован ответ не в полной мере адекватный теме задания, не отвечающий характеру инспирирующего источника; поступающий проявил не совсем уверенное владение живописно-графическими средствами, понимание объёмно-пространственной структуры костюма, в работе отсутствует оригинальность, изображение недостаточно выразительно по образному и цветовому решению.	70-55
В результате поступающий проявил отсутствие умения работать на основе зрительной памяти, продемонстрировав работу, не соответствующую теме задания, а также неспособность гармонично соединить изображения элементов композиции костюма; продемонстрировал ограниченное владение живописно-графическими средствами; неумение грамотно передавать пропорции человеческой фигуры в костюме.	55-35
В результате поставленная задача не выполнена, низкая техника исполнения и ограниченный уровень владения живописно-графическими средствами.	35-20
Изображение не пропорционально. Не выражено умение грамотно работать с инспирирующим источником.	

**Примеры задания:**

