

**МИНИСТЕРСТВО НАУКИ И ВЫСШЕГО ОБРАЗОВАНИЯ РОССИЙСКОЙ ФЕДЕРАЦИИ  
(МИНОБРНАУКИ РОССИИ)**

федеральное государственное бюджетное образовательное учреждение высшего образования

**САНКТ-ПЕТЕРБУРГСКАЯ  
ГОСУДАРСТВЕННАЯ ХУДОЖЕСТВЕННО-ПРОМЫШЛЕННАЯ АКАДЕМИЯ  
имени А.Л. Штиглица**

**ПРОГРАММА  
ВСТУПИТЕЛЬНОГО ИСПЫТАНИЯ  
«РИСУНОК И ЖИВОПИСЬ»**

**Санкт-Петербург  
2023 г.**

### **Вступительное испытание рисунок и живопись состоит из 2 заданий:**

Одно задание по рисунку, одно задание по живописи и проводится с целью определения образовательного уровня поступающих, выявления наиболее подготовленных к освоению образовательных программ, требующих наличия определенных творческих способностей.

Основной задачей вступительных испытаний по рисунку и живописи является проверка творческих способностей и навыков поступающих в области изображения объекта, правил его построения, передачи пропорций и масштаба, умения средствами светотеневой или цветотональной проработки передать объемы объекта или предметов и их взаимное расположение.

Вступительное испытание проводится в аудиториях академии в соответствии с расписанием.

При выполнении задания запрещается пользоваться мобильными средствами связи и иными консультациями.

Максимальное количество баллов за вступительное испытание – 100 баллов. Минимальное количество баллов, подтверждающее успешное прохождение испытания – 50 баллов.

Каждое задание оценивается отдельно по сто балльной шкале. В качестве оценки за вступительное испытание засчитывается средний арифметический балл за оба задания.\*

### **«Рисунок»**

**Задание:** Архитектурная деталь, голова гипсовая, голова натурщика, предметные формы свободной компоновки.

**Цель:** Объемно-пространственное, конструктивное рисование. Задание по рисунку выполняется без применения чертежных инструментов и наглядных материалов.

Главное внимание в этом задании уделяется грамотному построению, соблюдению пропорций, выявлению характера.

Задание должно быть полностью выполнено, в работе должны быть продемонстрированы навыки линейно-конструктивного, объёмно-пространственного построения; способность анализировать натуру и отбирать главное (характер натуры, характер постановки), продемонстрировать профессиональный уровень владения техникой рисунка, компоновкой в листе заданного формата.

**Техника:** линейно-тональный объёмно-пространственный рисунок.

**Материалы:** бумага, карандаш.

**Формат:** А2

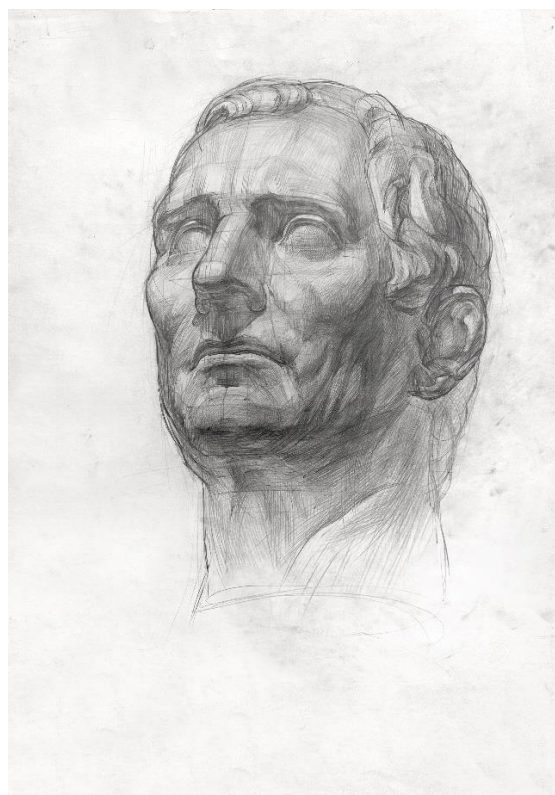
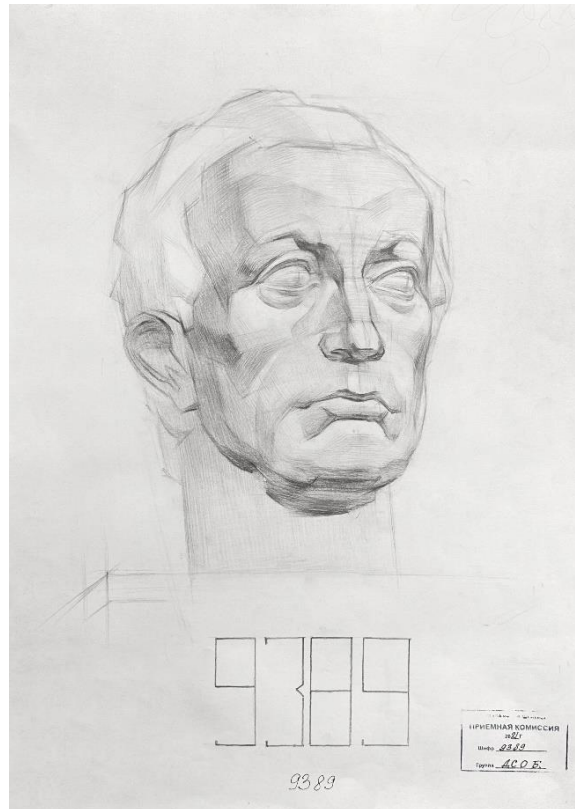
**Время исполнения задания:** 9 академических часов.

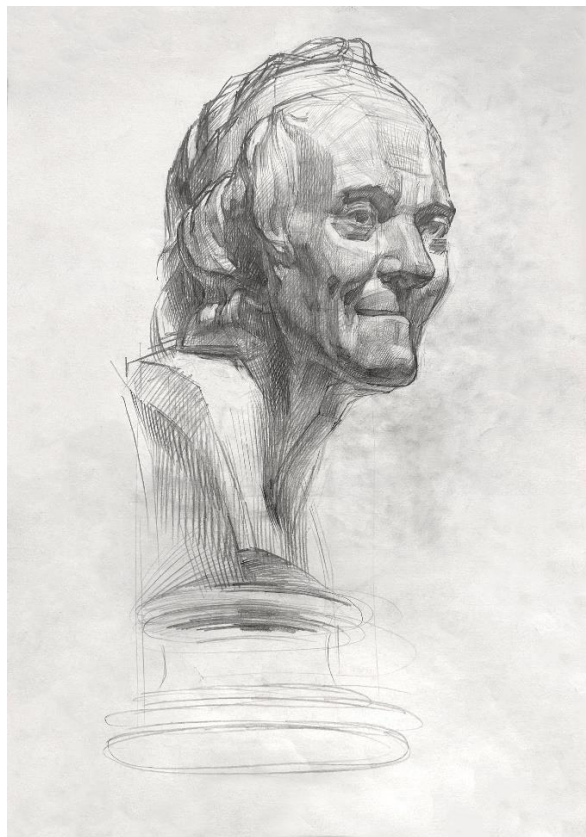
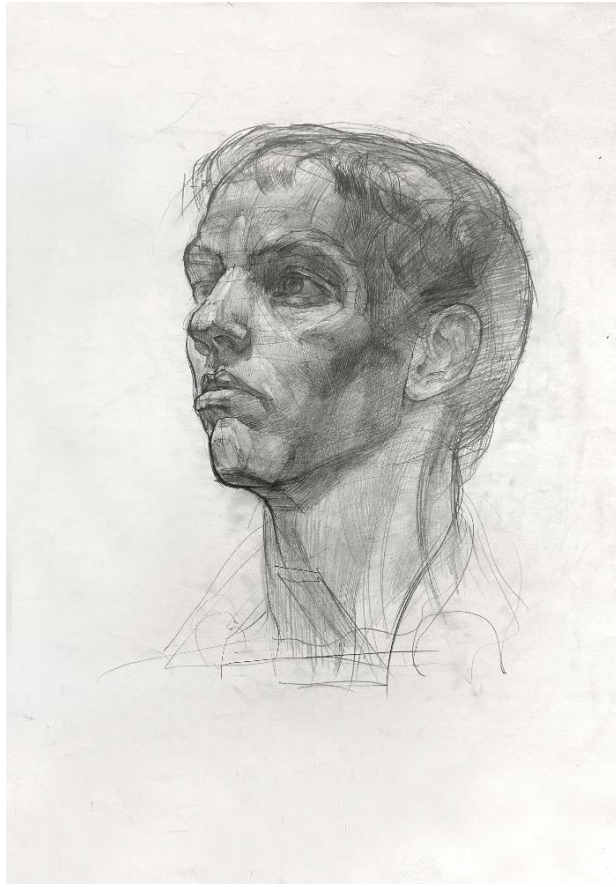
<b>Требования к работе</b>	
1. Скомпоновать изображение на листе бумаги	Найти оптимальный размер изображения. Оценивается размещение изображения с учетом размеров листа, отношение к центру листа в зависимости от ракурса, плотности графического изображения.
2. Точно передать пропорции, движение, ракурс	Правильная передача пропорций – отношений частей к целому (все части должны быть соразмерны друг другу и ритмически связаны с общим объемом).
3. Изобразить и передать трехмерный объем на плоскости	Выявить особенности конструкции, объема, учитывая законы перспективы (одна точка зрения и одна линия горизонта).
4. Выявить трехмерный объем формы посредством свето-теневой моделировки	Точная передача тона для усиления положения в пространстве и выявления планов, светотеневых отношений.

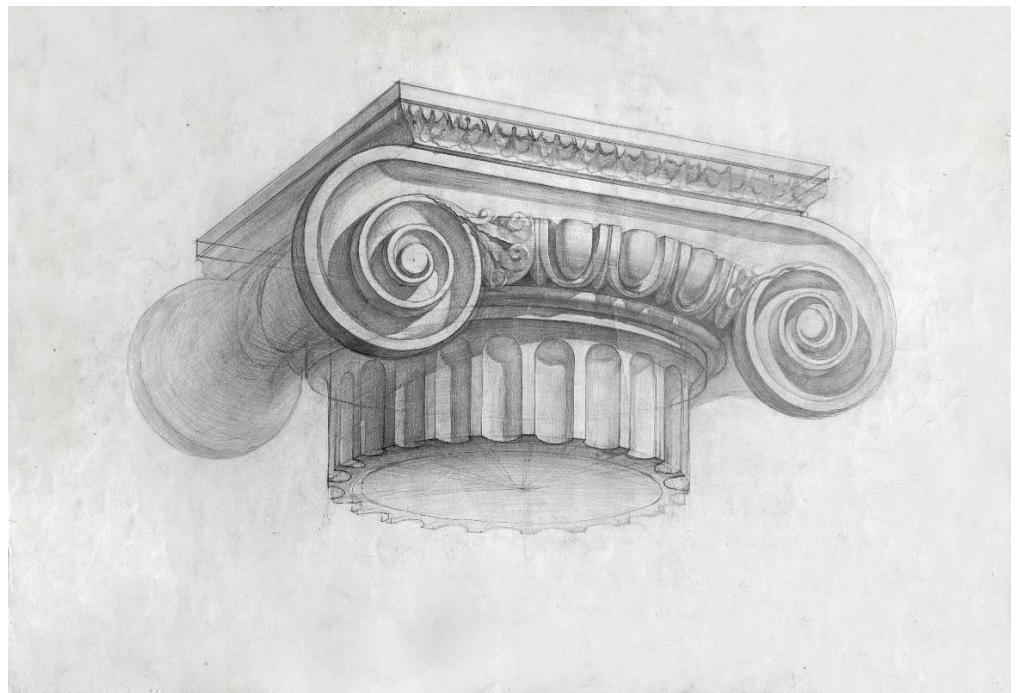
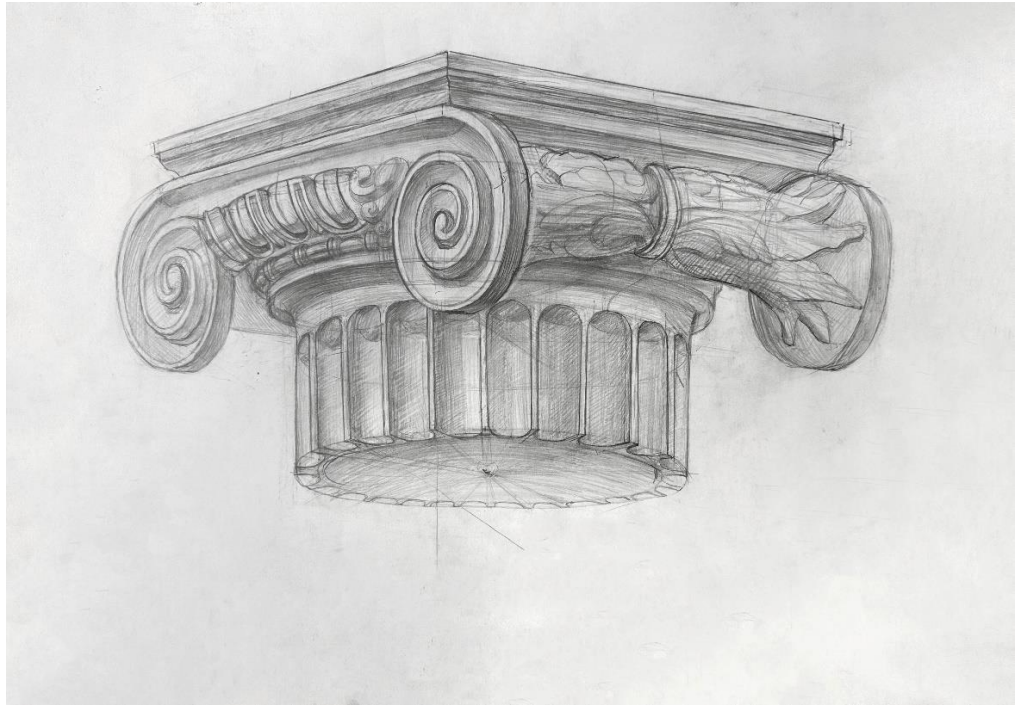
5. Завершающая стадия рисунка (обобщение рисунка).

Графически грамотное, убедительное завершение рисунка: с убедительной трактовкой и обобщением деталей, выявление целостности восприятия формы, владение техникой графитного карандаша – качественное использование штриховки и тона для передачи эффекта воздушной перспективы.

### Примеры работ:









## «Живопись»

**Задание:** темой экзаменационного задания по живописи является сложный натюрморт, состоящий из разномодульных форм (предметов) плоскостей и драпировок, отличающихся текстурой и фактурой. В состав натюрморта могут быть включены предметы нестандартной конструкции и формы, использование которых практикуется в художественно-промышленной академии. Различные по характеру предметы и драпировки в натюрморте соответствуют определенному ритмическому построению и цветовому колориту. Экзаменационные натюрморты поставлены в полном тональном диапазоне (а именно с развитием тона от белого до почти черного тонального значения), что обеспечивает одинаковую степень сложности. При этом натюрморты отличаются по колористическому решению. Задание выполняется объемно-пространственным методом, что не предполагает плоскостного или аппликативного решения. Освещение постановки (натюрморта) во время вступительного испытания может быть естественным или искусственным, в зависимости от состояния погоды. До проведения вступительного испытания для поступающих проводится консультация в день и время, установленное расписанием.

**Цель испытания:** выявить уровень подготовки поступающего по предмету «живопись», необходимую для дальнейшего успешного освоения учебной программы «академическая живопись» в СПГХПА им. А. Л. Штиглица.

**Техника:** живописный этюд, выполняемый на бумаге водорастворимыми красками.

**Материалы:** карандаш, стирательная резинка (ластик), бумага (ватман), гуашь, темпера, акварель.

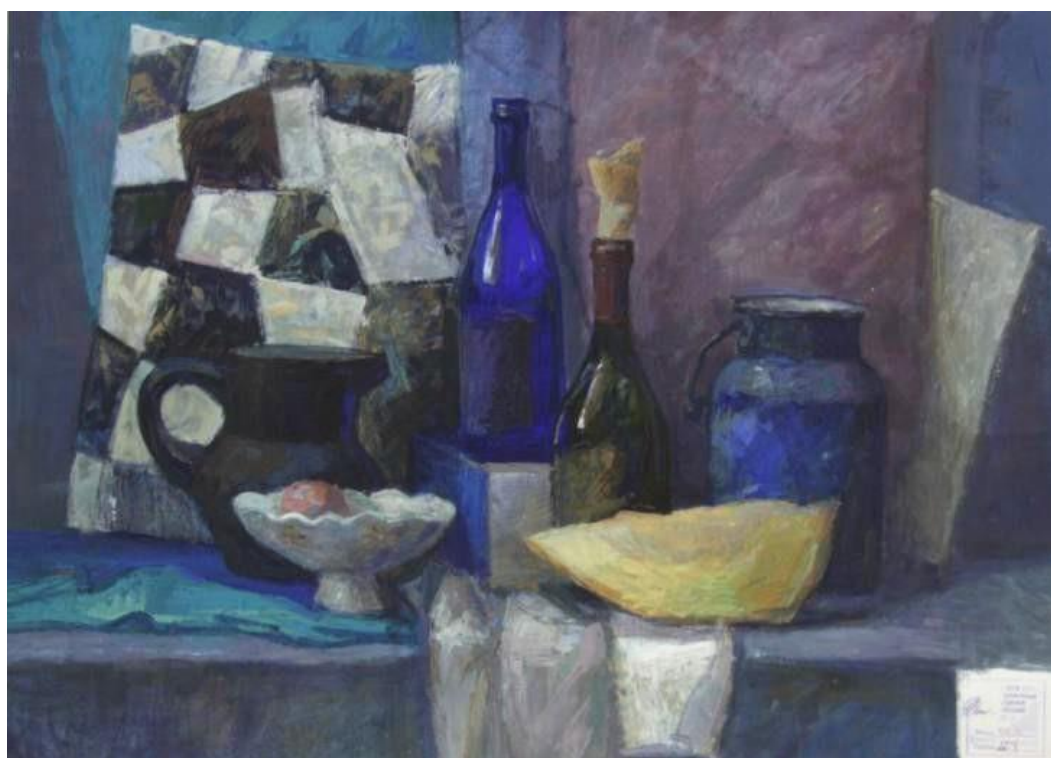
**Формат:** формат листа А1 (61/86см.). Размер экзаменационного формата в зависимости от композиционного решения может быть скорректирован, т.е. уменьшен по большей стороне листа не более чем на 10 см. После завершения выполнения экзаменационной работы, живописный этюд должен быть окантован в паспорту из бумаги шириной 5-6 см. с каждой стороны.

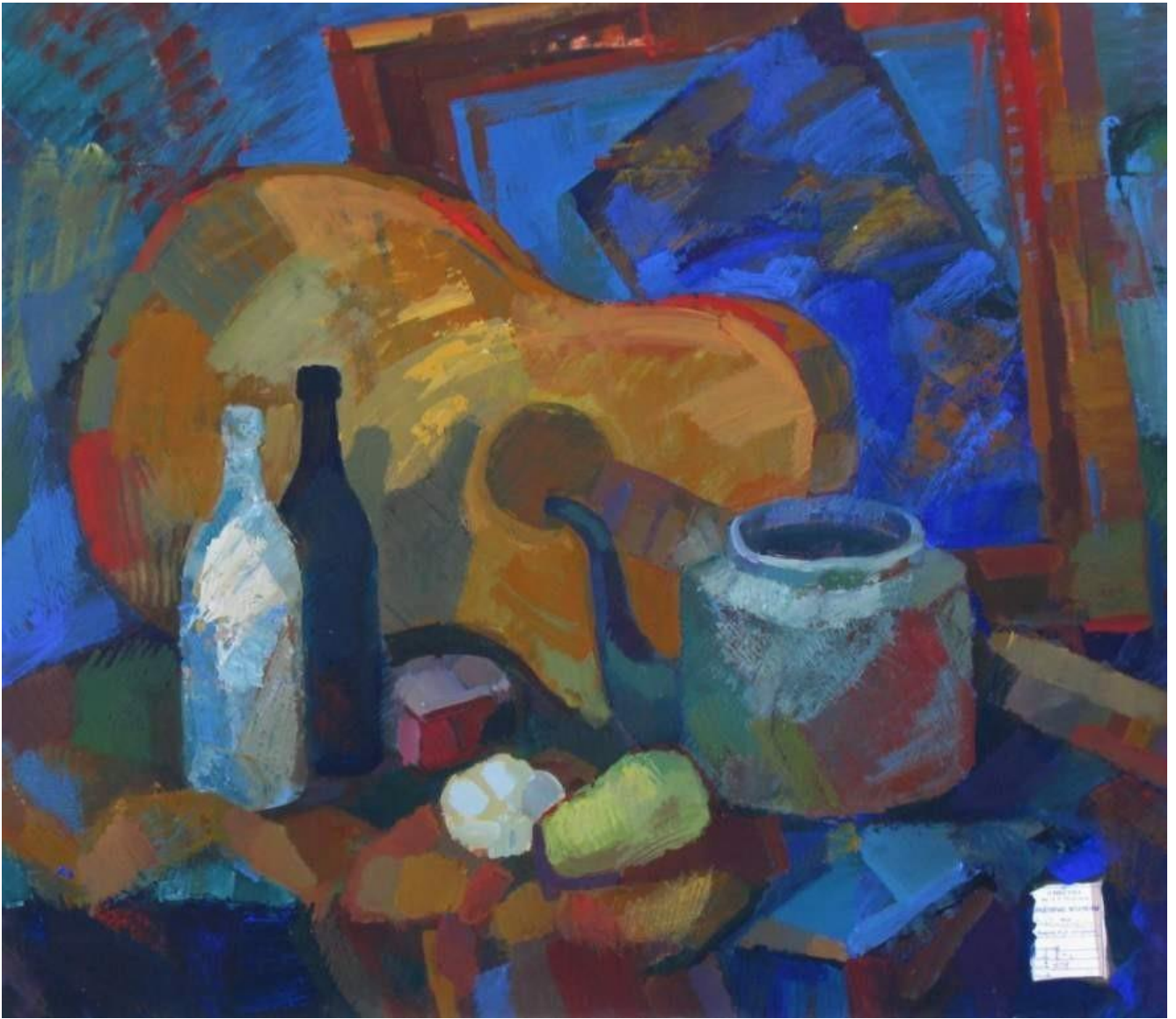
**Время исполнения задания:** 9 академических часов.

### **Требования к экзаменационной работе:**

1. Лист ватмана, используемый для выполнения экзаменационной работы, должен быть расположен по вертикали или по горизонтали в соответствии с композиционным характером натюрморта. Все элементы натюрморта необходимо скомпоновать в листе с учетом их масштабности и ритмического расположения. Не должно складываться впечатление, что предметные формы к пространству изобразительной плоскости слишком малы или излишне увеличены.
2. Живописная трактовка натюрморта должна соответствовать колористическим особенностям натурной постановки. Должны быть выявлены основные цветовые и тональные отношения и теплохолодность. В работе необходимо достичь согласованности контрастных и сближенных цветов посредством их взаимного соподчинения.
3. В изображаемом натюрморте должна быть соблюдена плановость: передний, средний, задний планы. Данная задача должна решаться при помощи воздушной перспективы выражающейся в определении разницы жесткости касаний и снижения тональной контрастности между цветовыми пятнами по мере удаленности в глубину.
4. В живописной работе должны быть отображены фактуры и текстуры таких материалов как ткань, металл, стекло, дерево и др. (т.е. передана материальность).
5. Натюрморт должен производить впечатление целостной системы в едином изобразительном стиле, в котором выявлены композиционный центр и второстепенные элементы, найдены пластические связи между всеми элементами постановки (натюрморта).

Примеры работ:





**МИНИСТЕРСТВО НАУКИ И ВЫСШЕГО ОБРАЗОВАНИЯ РОССИЙСКОЙ  
ФЕДЕРАЦИИ  
(МИНОБРНАУКИ РОССИИ)**

федеральное государственное бюджетное образовательное учреждение высшего образования

**САНКТ-ПЕТЕРБУРГСКАЯ  
ГОСУДАРСТВЕННАЯ ХУДОЖЕСТВЕННО-ПРОМЫШЛЕННАЯ АКАДЕМИЯ  
имени А.Л. Штиглица**

**ПРОГРАММА  
ВСТУПИТЕЛЬНОГО ИСПЫТАНИЯ  
ПО КОМПОЗИЦИИ**

**специальность  
54.05.02 ЖИВОПИСЬ  
специализации  
«Художник-живописец (театрально-декорационная живопись)»**

Квалификация выпускника: специалист

## Структура и содержание вступительного испытания.

Вступительное испытание направлено на выявление способностей поступающих в области создания декоративной плоскостной композиции. Поступающий должен продемонстрировать умение мыслить декоративно, понимать организацию плоскости листа заданного формата и композиционного центра, иметь представление что такое ритм, масштаб, статика, динамика в композиции. Владеть тональным распределением пятен на плоскости.

Вступительное испытание проводится в аудиториях академии в соответствии с расписанием.

Максимальное количество баллов за вступительное испытание – 100.

Минимальное количество баллов, подтверждающее успешное прохождение испытания - 50.

**Задание.** В рамках задания необходимо выполнить графическую композицию с ведением одного или двух цветов. Тема композиции определяются во время выдачи задания.

**Цель задания:** задание нацелено на выявление у абитуриента способности к построению декоративной композиции, владению колористическими средствами выразительности.

**Техника:** монохромная графика (возможно введение цвета)

**Формат:** А 2

**Материалы:** гуашь, кисть, тушь, бумага.

**Время исполнения:** 3 академических часа (2 часа 15 мин.)

Критерии оценки:

- Достижение целостности и законченности композиции;
- Создание замкнутой композиционной структуры, с ярко выраженным центром (доминантой);
- Выявление декоративной плоскостной трактовки форм;
- Соответствие масштабов декоративных элементов заданному формату и выбранной теме;
- Прослежены тональные и ритмические отношения декоративных элементов, организующие основное изобразительное пятно;
- Орнаментальные мотивы представляют собой простые лаконичные формы;
- Выявлена связь орнаментальных мотивов и фона;
- Единство стилистического решения;
- Графическая культура в подаче материала.

Примеры заданий:



Замкнутая композиция на тему «Цветы и птицы»



Замкнутая композиция на тему «Рыба с мотивами среды»



Композиция на тему «Букет цветов»



Замкнутые композиции со стилизованными предметами,  
дополненные геометрическим орнаментом

**МИНИСТЕРСТВО НАУКИ И ВЫСШЕГО ОБРАЗОВАНИЯ РОССИЙСКОЙ ФЕДЕРАЦИИ  
(МИНОБРНАУКИ РОССИИ)**

федеральное государственное бюджетное образовательное учреждение высшего образования

**САНКТ-ПЕТЕРБУРГСКАЯ  
ГОСУДАРСТВЕННАЯ ХУДОЖЕСТВЕННО-ПРОМЫШЛЕННАЯ АКАДЕМИЯ  
имени А.Л. Штиглица**

**ПРОГРАММА  
ВСТУПИТЕЛЬНОГО ИСПЫТАНИЯ  
ПО ПРОФИЛЬНОЙ КОМПОЗИЦИИ**

**специальность  
54.05.02 ЖИВОПИСЬ  
специализации  
«Художник-живописец (театрально-декорационная живопись)»**

Квалификация выпускника: специалист

**Санкт-Петербург  
2023**

## **Структура и содержание вступительного испытания.**

Вступительное испытание направлено на выявление способностей поступающих в области создания декоративной плоскостной композиции. Поступающий должен продемонстрировать умение мыслить декоративно орнаментальными образами, понимать особенности использования цвета и тона, работать в заданной колористке.

Вступительное испытание проводится в аудиториях академии в соответствии с расписанием.

Максимальное количество баллов за вступительное испытание – 100.

Минимальное количество баллов, подтверждающее успешное прохождение испытания - 50.

**Задание.** В заданном формате необходимо выполнить цветографическую композицию на заданную тему. Тема изображения определяется во время выдачи задания.

**Цель задания:** задание нацелено на выявление у абитуриента представлений о сфере деятельности художника – театрално-декорационного искусства, способности предметно отобразить это в сюжете декоративной композиции.

**Техника:** цветная графика

**Формат:** А 2

**Материалы:** гуашь, кисть, тушь, бумага.

**Время исполнения:** 3 академических часа (2 часа 15 мин.)

### **Критерии оценки:**

- Достижение целостности и законченности композиции;
- Создание открытой композиционной структуры;
- Выявление декоративной плоскостной трактовки форм;
- Соответствие масштабов декоративных элементов заданному формату и выбранной теме;
- Достижение равномерности застила плоскости, прослежены соединения орнаментальных мотивов;
- Выявление общей колористики и тональности работы, присутствует взаимопроникновение цвета внутри декоративных мотивов и фона;
- Единство стилистического решения.

**Примеры заданий:**



Декоративная композиция с равномерным заполнением плоскости  
«Цветы и птицы»



Декоративная композиция с равномерным заполнением плоскости  
«Морской мир»



Декоративная композиция с равномерным заполнением плоскости  
«Любимый художник»



Декоративная композиция с равномерным заполнением плоскости  
«Цирк»