

МИНИСТЕРСТВО НАУКИ И ВЫСШЕГО ОБРАЗОВАНИЯ РОССИЙСКОЙ ФЕДЕРАЦИИ
(МИНОБРНАУКИ РОССИИ)
федеральное государственное бюджетное образовательное учреждение высшего образования

**«САНКТ-ПЕТЕРБУРГСКАЯ ГОСУДАРСТВЕННАЯ
ХУДОЖЕСТВЕННО-ПРОМЫШЛЕННАЯ АКАДЕМИЯ
ИМЕНИ А.Л. ШТИГЛИЦА»**

**ПРОГРАММА
ВСТУПИТЕЛЬНОГО ИСПЫТАНИЯ**

**Направление подготовки:
54.04.01 ДИЗАЙН**

**Программа:
Дизайн среды. Территория Севера**

Квалификация выпускника: Магистр

**Санкт-Петербург
2023 г.**

Общая характеристика вступительного испытания

Вступительное испытание проводится с целью определения творческих способностей, профессиональных знаний и умений, навыков научно-исследовательской работы и уровня подготовленности поступающего к освоению магистерской программы «Дизайн среды. Территория Севера».

Вступительное испытание для поступающих состоит из следующих частей: конкурса портфолио и собеседования, в рамках которого поступающий отвечает на вопросы по билетам и выполняет графическую клаузуру на заданую тему выдаваемую экзаменаторами. Максимальное количество баллов по совокупному результату вступительного испытания – 100 баллов.

Минимальное количество баллов по совокупному результату, подтверждающее успешное прохождение вступительного испытания – 50 баллов.

Вступительное испытание проводится очно или в дистанционном формате.

Портфолио

1. Обязательные компоненты портфолио.

- 1.1 Резюме поступающего.
- 1.2 Копия диплома специалиста / бакалавра / магистра.
- 1.3 Средний балл диплома специалиста / бакалавра / магистра.
- 1.4 Мотивационное письмо.
- 1.5 Презентация учебных и/или профессиональных работ поступающего (авторские разработки в области средового дизайна, других видов дизайна и архитектуры).
- 1.6 Презентация учебных и/или творческих работ в области академического рисунка и живописи.

2. Вариативные компоненты портфолио.

- 2.1 Оценка за ВКР в области дизайна среды, других видов дизайна, архитектуры и пространственных искусств.
- 2.2 Презентация учебных и/или творческих работ в области изобразительного и прикладного искусства.
- 2.3 Документы, подтверждающие участие в творческих проектах и конкурсах (дипломы участников, победителей, призеров и лауреатов международных, всероссийских, региональных творческих или профессиональных конкурсов, олимпиад).
- 2.4 Научные публикации.
- 2.5 Документы, подтверждающие участие в научных проектах и научных мероприятиях.
- 2.6 Дипломы победителей, призеров и лауреатов студенческих конкурсов научных работ, исследовательских проектов и олимпиад различных уровней.

Портфолио необходимо представить в распечатанном виде в цветном исполнении (формат листов не менее А4), а также в формате PDF на CD-носителях. Анимационные работы и видеоролики предоставляются на CD-носителях.

Максимальное количество баллов за портфолио – 45.

№	Критерий оценки	Сумма баллов (макс.)	
1. Результаты обучения на предыдущем уровне образования.			
1.1.	Мотивационное письмо (мотивация выбора одной или нескольких магистерских программ по направлению подготовки с обоснованием их приоритетности для поступающего).	3	
1.2.	Оценка за ВКР (баллы выставляются при условии соответствия темы направлению подготовки в области средового дизайна, архитектуры и пространственных искусств).	5	
2. Учебные и/или профессиональные работы поступающего (авторские разработки в области средового дизайна, других видов дизайна и архитектуры).			
2.1.	Оцениваются: • Композиционная целостность, художественная выразительность, оригинальность и новизна представленных профессиональных работ. • Обоснованность и функциональность проектных решений, соответствие проектов заявленной тематике. • Уровень владения программами компьютерного проектирования и другими средствами проектной графики.	Проектные работы по профилю магистерской программы (средовой дизайн)	5
		Творческие работы в других областях дизайна, изобразительного искусства.	4
		Компьютерная визуализация проекта, выполнение чертежей (3Ds Max, AutoCad, ArchiCad).	2
		Традиционная проектная графика (скетчи, зарисовки).	2
3. Учебные и/или творческие работы в области академического рисунка и живописи.			
3.1	Оценивается: • Уровень подготовленности поступающего в области академического рисунка и живописи.	Академический рисунок	5
		Академическая живопись	5
4. Учебные и/или творческие работы в области в области изобразительного и прикладного искусства.			
4.1	Оценивается: • Уровень выполнения творческих работ.	Учебные и/или творческие работы в области изобразительного и прикладного искусства.	2
5. Достижения в творческой и научной деятельности.			
5.1	Документы, подтверждающие участие в творческих проектах и конкурсах.	2	
5.2	Дипломы победителей, призеров и лауреатов международных, всероссийских, региональных творческих конкурсов, олимпиад).	2	
5.3	Научные публикации (статьи в ведущих рецензируемых научных журналах (ВАК) – 2 балла, статьи в сборниках студенческих работ, конференций и т.п. – 1 балл. <i>Баллы не суммируются.</i>	2	
5.4	Документы, подтверждающие участие в научных проектах и научных мероприятиях.	1	
5.5	Дипломы победителей, призеров и лауреатов студенческих конкурсов научных работ, исследовательских проектов и олимпиад различных уровней.	1	
6. Оформление портфолио.			
6.1	Структура и полнота представленного материала.	1	
6.2	Качество оформления портфолио (оригинальность, выразительность).	1	
7. Коммуникативные компетенции.			

7.1.	Сертификаты, подтверждающие уровень знаний иностранного языка (международные сертификаты –Cambridge, TOEFL, IELTS, BEC, O level, DALF, Goethe Certificate – 2 балла, прочие международные сертификаты и дипломы официальных российских курсов – 1 балл). <i>Баллы не суммируются.</i>	2
Итого максимум за портфолио		45

Программа собеседования

Задание 1:

Собеседование проводится в форме ответов поступающего на 4 вопроса, предложенных экзаменаторами в форме билетов, и комментарием портфолио. Содержание вопросов направлено на выявление теоретической и практической подготовленности поступающего к освоению магистерской программы «Дизайн среды. Территория Севера», а также определение уровня его мотивации.

Время на подготовку к ответам и на ответ поступающего на вопросы – 1,5 академических часа.

1) Общепрофессиональный раздел.

1.1 Пространственные виды искусств.

Понятия «архитектура», «среда», «дизайн», «скульптура», «монументально-декоративное искусство», «декоративно-прикладное искусство» в контексте мировой художественной культуры.

1.2 Основные аспекты деятельности дизайнера.

Методы творческого процесса дизайнеров. Создание художественного образа. Создание оригинального проекта. Методы эргономики и антропометрии. Основы художественно-промышленного производства. Организация проектной деятельности в сфере дизайна. Нормативно-правовая база проектирования. Преподавательская деятельность в области дизайна.

2) Профильный раздел.

2.1 Теоретические знания в области проектирования пространств различного функционального назначения, основы концептуального формирования современной пространственной среды.

Закономерности средовой объемно-пространственной композиции. Типология внутренней и внешней среды различного назначения. Методы предпроектного исследования и анализа. Методология проектирования архитектурно-пространственной среды различного целевого и функционального назначения, устойчивой архитектуры, принципы формирования экологии пространств.

2.2 Мотивация поступающего, практический опыт в области проектирования и научно-исследовательской деятельности.

Опыт творческого процесса проектирования согласно техническому заданию. Опыт реализации художественного замысла в практической деятельности. Навыки научно-исследовательской работы.

Критерии оценивания:

№	Раздел	Сумма баллов (макс.)
1.	Знания основных видов пространственных искусств в контексте мировой художественной культуры.	5
2.	Знания основных аспектов деятельности дизайнера.	10
3.	Теоретические знания в области проектирования как локальных пространств и сред, так и современные тенденции в формировании урбо-среды.	10
4.	Мотивация поступающего, практический опыт в области проектирования и научно-исследовательской деятельности.	5
Итого максимум по собеседованию		30

Примерный перечень вопросов к собеседованию:

1. Понятия «архитектура» и «дизайн» в контексте мировой художественной культуры.
2. Принципы формирования и закономерности развития архитектуры внутреннего и внешнего пространства формирующих среду обитания (функция, образ и форма).

3. Средства и приемы гармонизации в композиции (соразмерность и пропорции, целостность, масштабность, тектоника).
 4. Взаимосвязь дизайна среды с другими видами искусства и включение их в контекст пространственного окружения.
5. Дизайн среды и современные технологии (строительные и отделочные технологии, материалы, конструкции, системы освещения и жизнеобеспечения, информационно-компьютерные средства и т.д.).
6. Современные тенденции в дизайне среды (основные концепции, стили, направления).
7. Эргономика и антропометрия в дизайне среды (основные методы применения в проектировании).
8. Методы творческого процесса дизайнеров.
9. Основы художественно-промышленного производства. Организация проектной деятельности в сфере дизайна.
10. Организация проектной деятельности в сфере дизайна средовых объектов. Нормативно-правовая база проектирования.
11. Анализ объемно-пространственной композиции объекта проектирования.
12. Методы предпроектного анализа в дизайне.
13. Методология проектирования пространств различного целевого и функционального назначения.
14. Опыт творческого процесса проектирования в дизайне среды. Опыт реализации художественного замысла в практической деятельности.
15. Основные стадии проектирования в дизайне средовых объектов и принципы формирования проектных материалов.
16. Структурный и образный анализ средового объекта одного из известных архитекторов (визуальный материал предоставляется экзаменаторами).

Список рекомендуемой литературы

Основная литература

1. Лаврентьев А. Н. История дизайна: Учебное пособие. М: Гордарики, 2006.

Дополнительная литература

1. Актуальные тенденции в зарубежной архитектуре и их мировоззренческие и стилевые истоки // Сб. науч. тр. / отв. ред. В. Л. Хайт. — М.: НИИТАГ, 1998. - 146 с.
2. Гольдштейн А. Ф. Франк Ллойд Райт. — М., 1973.
3. Кликс Р.Р. «Художественное проектирование экспозиций», М., Высшая школа, 1978
4. Курасов С.В., Лаврентьев А.Н., Заева-Бурдонская Е.А., Сазиков А.В. Строгановка: 190 лет русского дизайна. Научн. ред. А.Н. Лаврентьев. - М.: Русский Мир, 2015. – 608 с.
5. Коник М. Архив одной мастерской. Сенежские опыты. М., 2003.
6. Лоренц Я., Сколник Л., Крейг М. и др. Дизайн выставок. - М.: АСТ, Астрель, ОГИЗ, 2008.
7. Методика художественного конструирования/ ВНИИТЭ; [Ю. Б. Соловьев и др.] 2-е изд., перераб.- М.: ВНИИТЭ, 1983, 1984.
8. Устин В.Б. «Композиция в дизайне», М., Изд-во «Астрель», 2008 г.
9. Шарлотт и Питер Фиелл. Энциклопедия дизайна. Концепции. Материалы. Стили. АСТ, Астрель, Taschen, 2008.
10. Дизайн. Иллюстрированный словарь-справочник/ Г.Б. Минервин, В.Т. Шимко, А.В. Ефимов и др.: Под общей редакцией Г.Б. Минервина и В.Т. Шимко. – М.: «Архитектура-С», 2004.
11. Шимко В.Т., Гаврилина А.А. Типологические основы художественного проектирования архитектурной среды. М.: Издательство Лады, 2000.
12. Нойферт Э. «Строительное проектирование», М., 40-е изд. «Архитектура-С», 2014 г.

Интернет порталы

- www.archi.ru
- www.architektonika.ru
- <http://www.architector.ru>
- <http://www.architime.ru>
- <http://archspeech.com>

Задание 2:

Графическая клаузура (графический анализ) выполняется по вариантам в соответствии с заданием, выданным экзаменационной комиссией и представляет собой графический анализ средового/архитектурного объекта по визуальному материалу предоставленному экзаменаторами.

Задачи выполнения графической клаузуры:

Представить в доступном для восприятия графическом виде выразительное архитектурно-дизайнерское решение предложенного средового/архитектурного объекта, раскрывающее объемно-пространственное, конструктивное и образное решение предоставленного образца.

Состав графического материала:

Фасад, перспективное изображение, изометрия, план, характерные фрагменты и детали (на усмотрение автора).

Техника исполнения и материалы:

Клаузура выполняется средствами ручной графики. Выбор материалов и инструментов на усмотрение автора. Техника исполнения свободная.

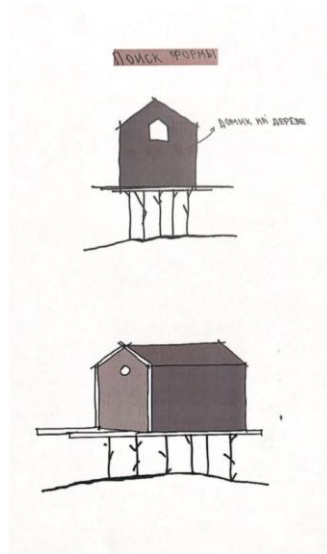
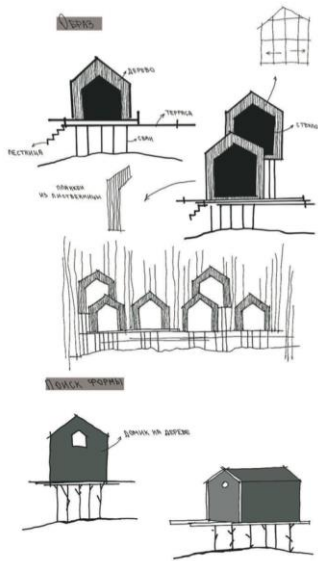
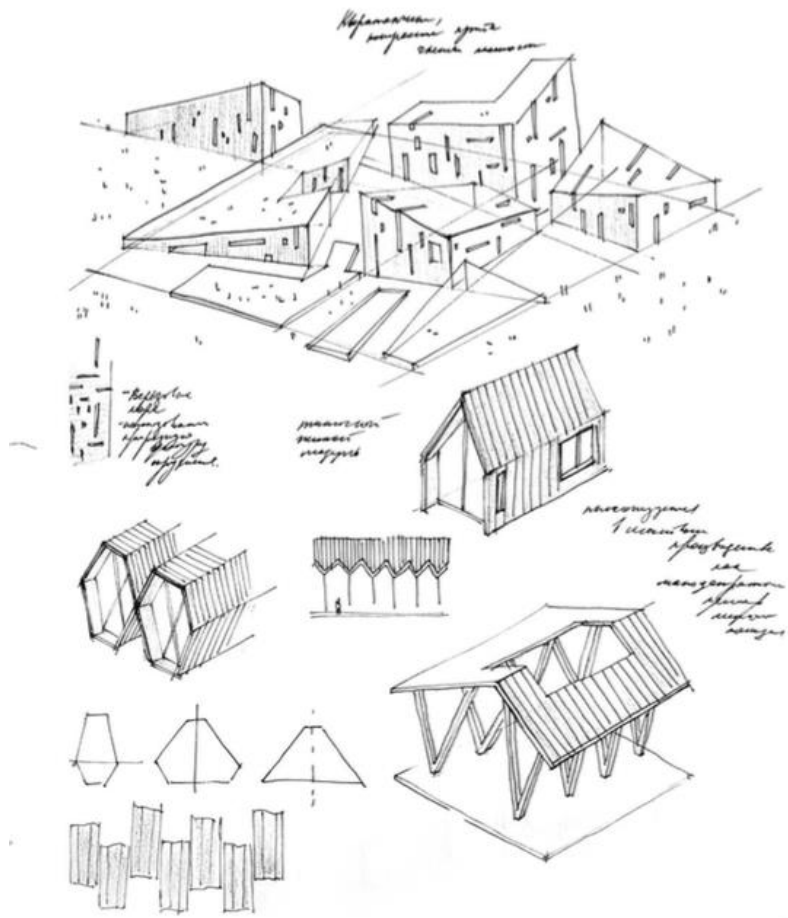
Формат:

Проектная графика выполняется и компоуется на одном или нескольких листах бумаги формата А3.

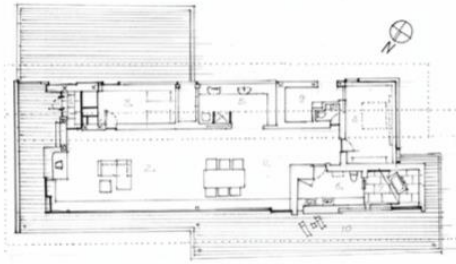
Время выполнения задания - 1 академический час (возможно выполнение параллельно с подготовкой к ответам поступающего на вопросы по заданию 1).

Критерии оценки графической клаузуры

№	Критерии оценки	Сумма баллов (макс.)
1.	Раскрытие художественного образа предложенного объекта, ясность его графического изложения и соответствие заданной теме	5
2.	Раскрытие объемно-пространственного принципа предложенного объекта	5
3.	Раскрытие конструктивного принципа предложенного объекта	5
4.	Владение графическими техниками	5
5	Эффектность и убедительность графической подачи, полнота представленного графического материала	5
Итого максимум баллов оценки графической клаузуры		25



ГРАФИЧЕСКИЙ АНАЛИЗ



ПЛАН ДОМА

