

**МИНИСТЕРСТВО НАУКИ И ВЫСШЕГО ОБРАЗОВАНИЯ РОССИЙСКОЙ ФЕДЕРАЦИИ  
(МИНОБРНАУКИ РОССИИ)**

федеральное государственное бюджетное образовательное учреждение высшего образования

**САНКТ-ПЕТЕРБУРГСКАЯ  
ГОСУДАРСТВЕННАЯ ХУДОЖЕСТВЕННО-ПРОМЫШЛЕННАЯ АКАДЕМИЯ**

**имени А.Л. Штиглица**

**ПРОГРАММА  
ВСТУПИТЕЛЬНОГО ИСПЫТАНИЯ  
«РИСУНОК И ЭТЮД»**

**Санкт-Петербург**

**2026 г.**

### **Вступительное испытание рисунок и живопись состоит из 2 заданий:**

Одно задание по рисунку, одно задание по живописи и проводится с целью определения образовательного уровня поступающих, выявления наиболее подготовленных к освоению образовательных программ, требующих наличия определенных творческих способностей.

Основной задачей вступительных испытаний по рисунку и живописи является проверка творческих способностей и навыков поступающих в области изображения объекта, правил его построения, передачи пропорций и масштаба, умения средствами светотеневой или цветотональной проработки передать объемы объекта или предметов и их взаимное расположение.

Вступительное испытание проводится в аудиториях академии в соответствии с расписанием.

При выполнении задания запрещается пользоваться мобильными средствами связи и иными консультациями.

Максимальное количество баллов за вступительное испытание – 100 баллов. Минимальное количество баллов, подтверждающее успешное прохождение испытания – 50 баллов.

Каждое задание оценивается отдельно по сто балльной шкале. В качестве оценки за вступительное испытание засчитывается средний арифметический балл за оба задания.\*

### **«Рисунок»**

**Задание:** Архитектурная деталь, голова гипсовая, голова натурщика, предметные формы свободной компоновки, фигура человека

**Цель:** Объемно-пространственное, конструктивное рисование. Задание по рисунку выполняется без применения чертежных инструментов и без использования наглядных материалов.

Главное внимание в задании уделяется грамотному выявлению структуры и конструкции, соблюдению пропорций и характера формы.

Рисунок должен быть грамотно скомпонован, необходимо с помощью тона и линии выявить большую форму, выделить и проработать ведущие детали, которые необходимо органично соподчинить целому. Также учащийся должен продемонстрировать грамотное владение материалом и техникой рисунка.

**Техника:** объёмно-пространственный, линейно-тональный рисунок.

**Материалы:** бумага, карандаш.

**Формат:** А2

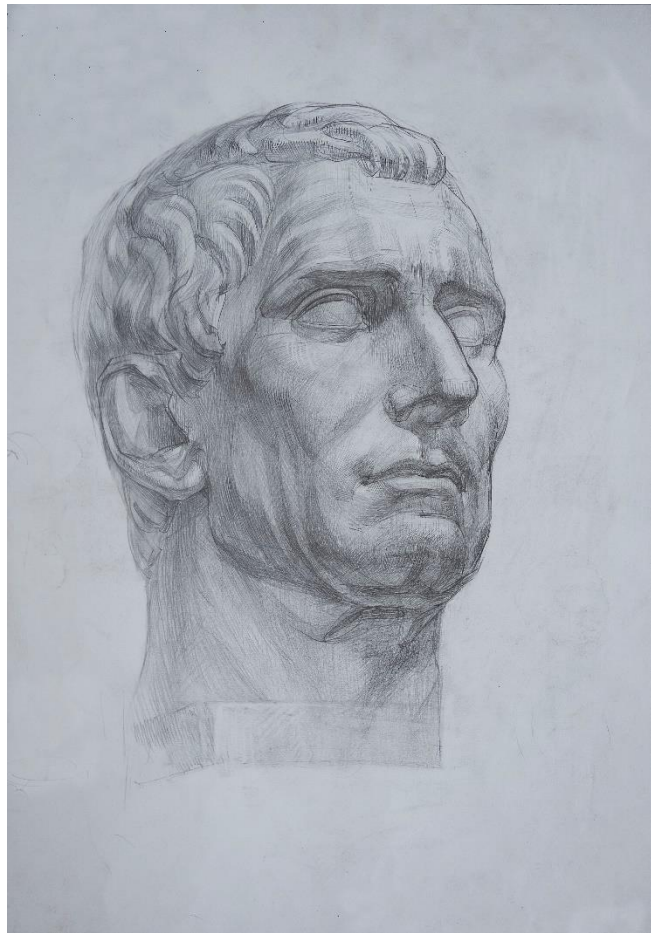
**Время исполнения задания:** 9 академических часов.

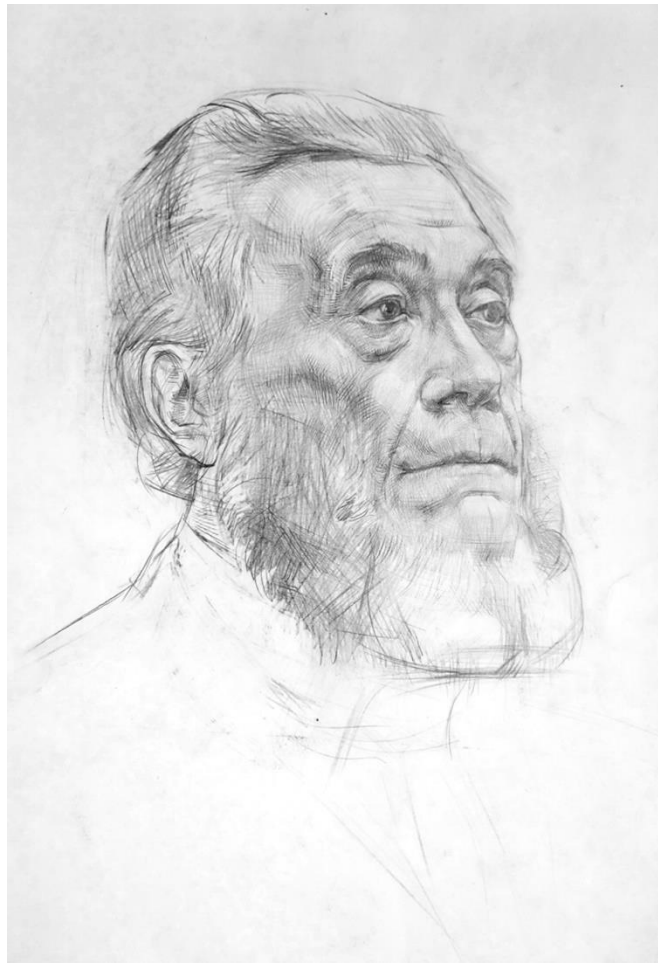
<b>Требования к работе</b>	
1. Скомпоновать изображение на листе бумаги	Найти оптимальный размер изображения. Оценивается размещение изображения с учетом размеров листа, отношение к центру листа в зависимости от ракурса, плотности графического изображения.
2. Точно передать на плоскости пропорции, движение, ракурс изображаемого объекта в пространстве.	С учетом выявления особенностей структуры и конструкции изображаемого объекта правильно передать пропорции частей и отношение их к целому в пространстве, соблюдая законы линейной перспективы.

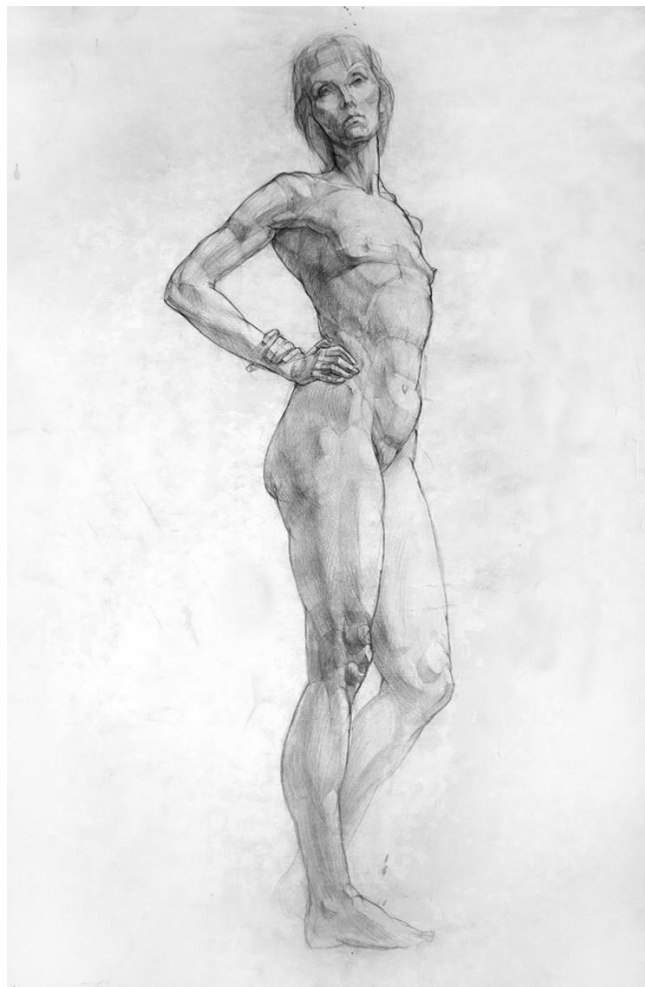
3. Выявить трехмерный объем формы посредством светотеневой моделировки.	Учитывая законы света и тени – распределения тона для выявления формы в пространстве, и воздушной перспективы, грамотно использовать тон в рисунке.
4. Завершающая стадия рисунка (обобщение рисунка).	При помощи тональных и линейных акцентов уточнить большую форму и соподчинить детали целому.

**Примеры работ:**









### **Структура и содержание вступительного испытания творческой направленности.**

Вступительное испытание творческой направленности – Скульптура (этюд).

Максимальное количество баллов за все задания – 100. Минимальное количество баллов, подтверждающее успешное прохождение испытания - 50.

**Задание:**

Лепка этюда головы с плечевым поясом в натуральную величину.

**Цель:**

Абитуриенту необходимо продемонстрировать:

- уровень художественно-образного и композиционного мышления;
- умение грамотно компоновать в мягком материале портрет натуры;
- владение пластическими возможностями формообразования.

**Техника:** лепка в мягком материале

**Материалы:** глина

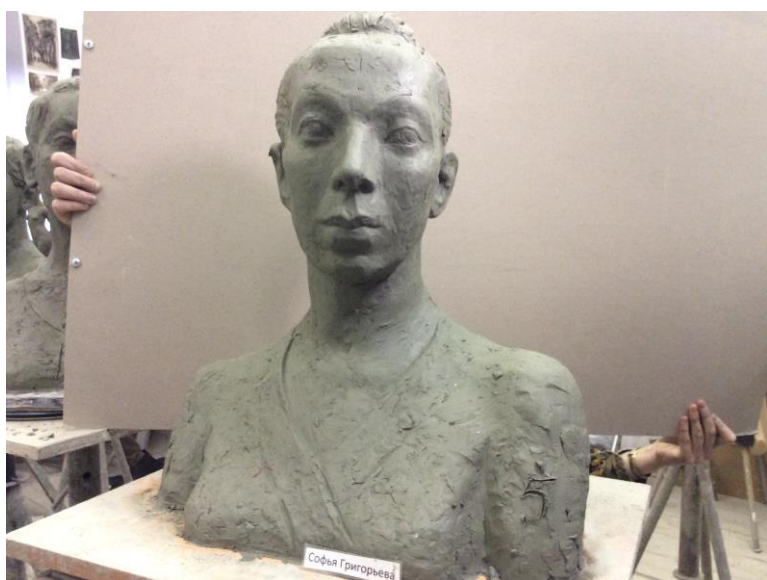
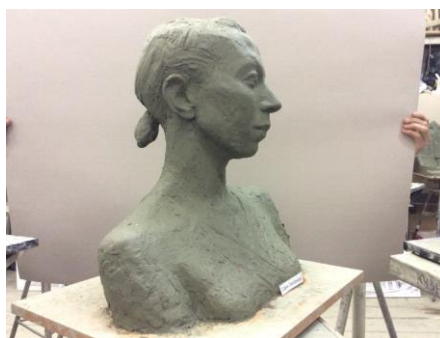
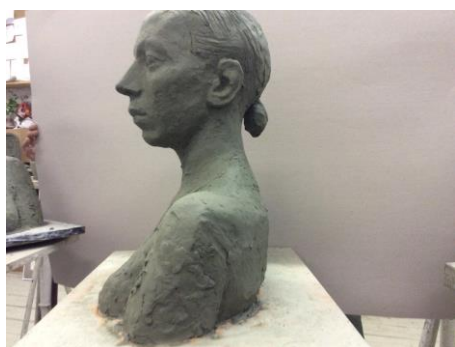
**Формат:** Лепка с натуры в натуральную величину на скульптурном станке.

**Время исполнения задания:** 9 академических часов (3 дня по 3 академических часа).

**Критерии оценивания:**

- передача характера натуры;
- законченность и гармоничность художественного образа.

**Примеры задания:**



**МИНИСТЕРСТВО НАУКИ И ВЫСШЕГО ОБРАЗОВАНИЯ РОССИЙСКОЙ ФЕДЕРАЦИИ**  
(МИНОБРНАУКИ РОССИИ)  
федеральное государственное бюджетное образовательное учреждение высшего образования  
**«САНКТ-ПЕТЕРБУРГСКАЯ**  
**ГОСУДАРСТВЕННАЯ ХУДОЖЕСТВЕННО-ПРОМЫШЛЕННАЯ АКАДЕМИЯ**  
**имени А.Л. Штиглица»**

**ПРОГРАММА**  
**ВСТУПИТЕЛЬНОГО ИСПЫТАНИЯ**  
**ПО КОМПОЗИЦИИ (ПРОЕКТИРОВАНИЮ)**

**Специальность:**  
**54.05.01 Монументально-декоративное искусство**

**Специализация:**  
**Художник монументально-декоративного искусства (скульптура)**

**Санкт-Петербург**  
**2026 г.**

## Структура и содержание вступительного испытания профессиональной направленности.

Вступительное испытание профессиональной направленности - Композиция (проектирование).

Вступительные испытания проводятся в аудиториях Академии в соответствии с расписанием.

Каждое задание по композиции оценивается по 100-балльной системе. Окончательная оценка складывается как среднеарифметическое значение из суммы баллов, полученных за оба задания – 100. Минимальное количество баллов, подтверждающее успешное прохождение испытания – 50.

### Задание №1:

Графическая разработка художественно-пластического образа в заданной архитектурной среде.

#### Цель:

Абитуриенту необходимо продемонстрировать:

- уровень художественно-образного и композиционного мышления;
- умение грамотно компоновать изображения в формате листа;
- владение графическими средствами в решении композиционных задач.

**Техника:** чёрно-белая графика

**Материалы:** карандаш, сепия и т.д.;

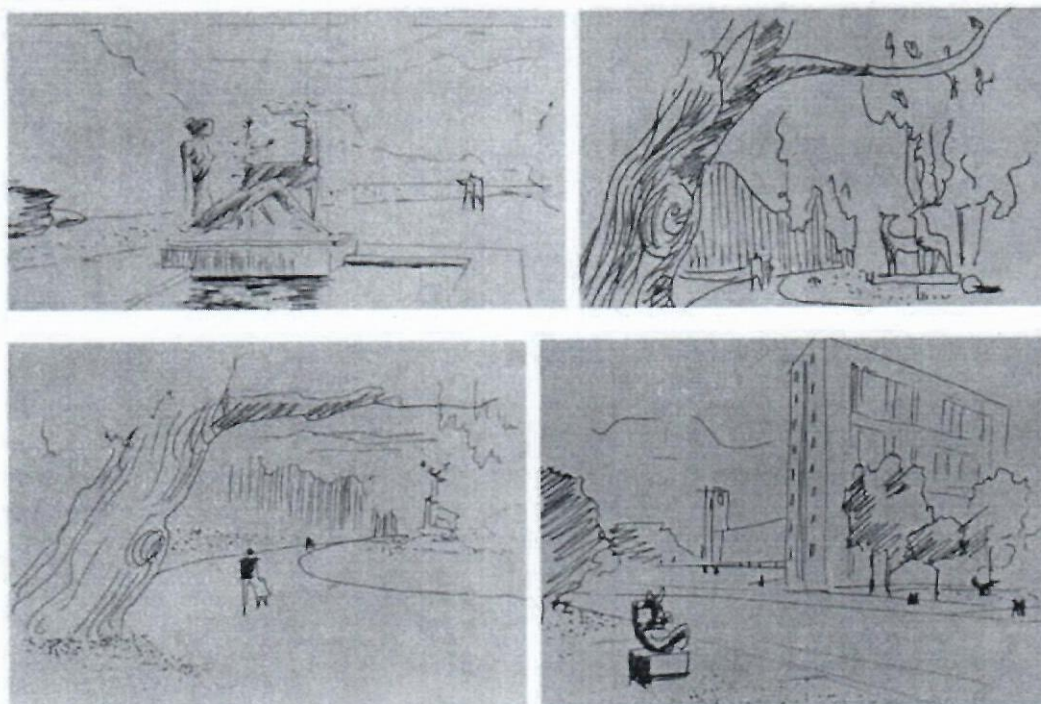
**Формат:** Задание выполняется и компоуется на одном листе ватмана формата А2 (60Х40 см).

**Время исполнения задания:** 3 академических часа (2 часа 15 минут).

#### Критерии оценивания:

- раскрытие темы задания;
- законченность и гармоничность художественного образа;
- использование средств и критериев композиции: ритм, масштаб, пропорции, тектоника, свет, цвет, структура и т. д.

#### Примеры задания:



### **Задание №2:**

Выполнение в мягком материале композиции по рисунку, выполненному в первый день.

Графическая разработка художественно-пластического образа в заданной архитектурной среде.

#### **Цель:**

- выявление способности абитуриента к работе с архитектурно-пространственной средой;
- выявление уровня объёмно-пространственного, художественно-образного и композиционного мышления;
- владение пластическими средствами при решении композиционных задач в архитектурно-пространственной среде.

**Техника:** лепка

**Материалы:** глина или пластилин.

**Формат:** Задание выполняется на каркасе или на фанерном листе (если композиция располагается на плоскости).

**Время исполнения задания:** 3 академических часа (2 часа 15 минут).

#### **Критерии оценивания:**

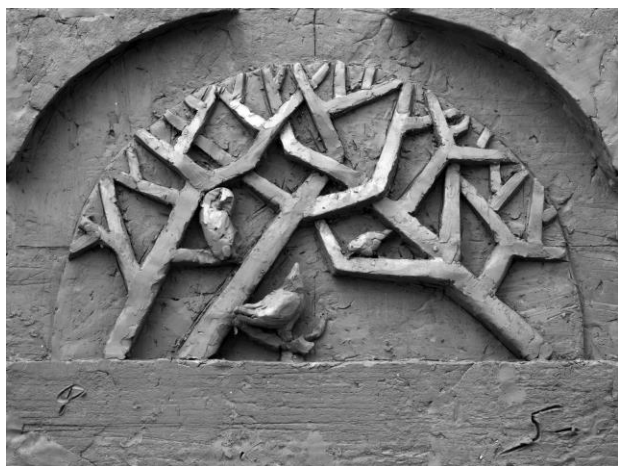
- раскрытие темы задания;
- законченность и гармоничность художественного образа;
- использование средств и критериев композиции: ритм, масштаб, пропорции, тектоника, свет, цвет, структура и т. д.

#### **Возможные темы вступительного испытания:**

- архитектурно-декоративная тематическая вставка над входом (в музей, в спорткомплекс, и т. п.);
- садово-парковая скульптура;
- бюст в архитектурной среде;
- решение фасада общественного здания;
- решение интерьера общественного здания.

#### **Примеры задания:**





Вставка над входом