

**МИНИСТЕРСТВО НАУКИ И ВЫСШЕГО ОБРАЗОВАНИЯ РОССИЙСКОЙ ФЕДЕРАЦИИ  
(МИНОБРНАУКИ РОССИИ)**

федеральное государственное бюджетное образовательное учреждение высшего образования

**САНКТ-ПЕТЕРБУРГСКАЯ  
ГОСУДАРСТВЕННАЯ ХУДОЖЕСТВЕННО-ПРОМЫШЛЕННАЯ АКАДЕМИЯ**

**имени А.Л. Штиглица**

**ПРОГРАММА  
ВСТУПИТЕЛЬНОГО ИСПЫТАНИЯ  
«РИСУНОК И ЖИВОПИСЬ»**

**Санкт-Петербург**

**2026 г.**

### **Вступительное испытание рисунок и живопись состоит из 2 заданий:**

Одно задание по рисунку, одно задание по живописи и проводится с целью определения образовательного уровня поступающих, выявления наиболее подготовленных к освоению образовательных программ, требующих наличия определенных творческих способностей.

Основной задачей вступительных испытаний по рисунку и живописи является проверка творческих способностей и навыков поступающих в области изображения объекта, правил его построения, передачи пропорций и масштаба, умения средствами светотеневой или цветотональной проработки передать объемы объекта или предметов и их взаимное расположение.

Вступительное испытание проводится в аудиториях академии в соответствии с расписанием.

При выполнении задания запрещается пользоваться мобильными средствами связи и иными консультациями.

Максимальное количество баллов за вступительное испытание – 100 баллов. Минимальное количество баллов, подтверждающее успешное прохождение испытания – 50 баллов.

Каждое задание оценивается отдельно по сто балльной шкале. В качестве оценки за вступительное испытание засчитывается средний арифметический балл за оба задания.\*

### **«Рисунок»**

**Задание:** Архитектурная деталь, голова гипсовая, голова натурщика, предметные формы свободной компоновки, фигура человека

**Цель:** Объемно-пространственное, конструктивное рисование. Задание по рисунку выполняется без применения чертежных инструментов и без использования наглядных материалов.

Главное внимание в задании уделяется грамотному выявлению структуры и конструкции, соблюдению пропорций и характера формы.

Рисунок должен быть грамотно скомпонован, необходимо с помощью тона и линии выявить большую форму, выделить и проработать ведущие детали, которые необходимо органично соподчинить целому. Также учащийся должен продемонстрировать грамотное владение материалом и техникой рисунка.

**Техника:** объёмно-пространственный, линейно-тональный рисунок.

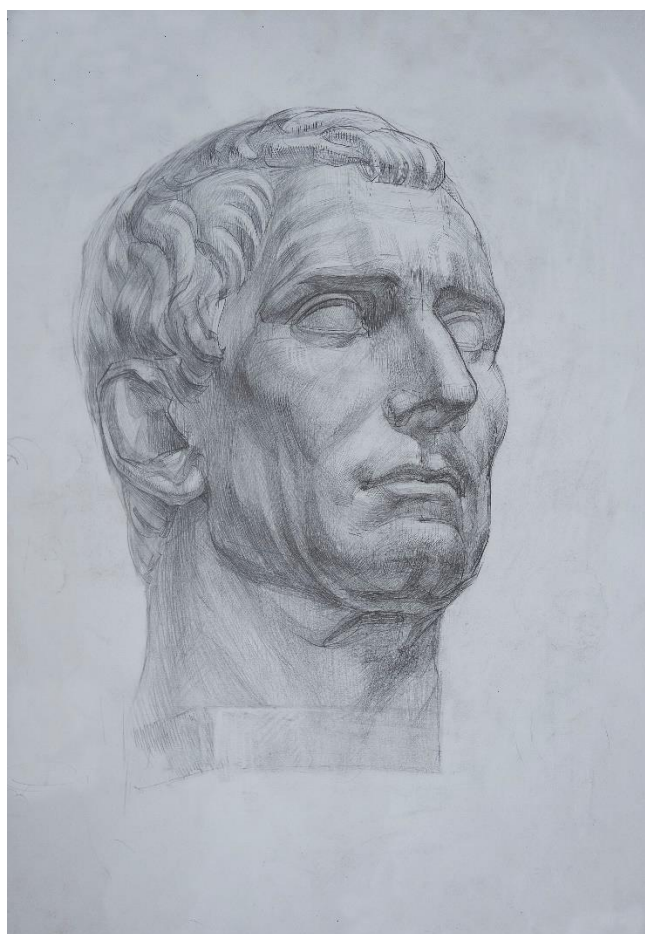
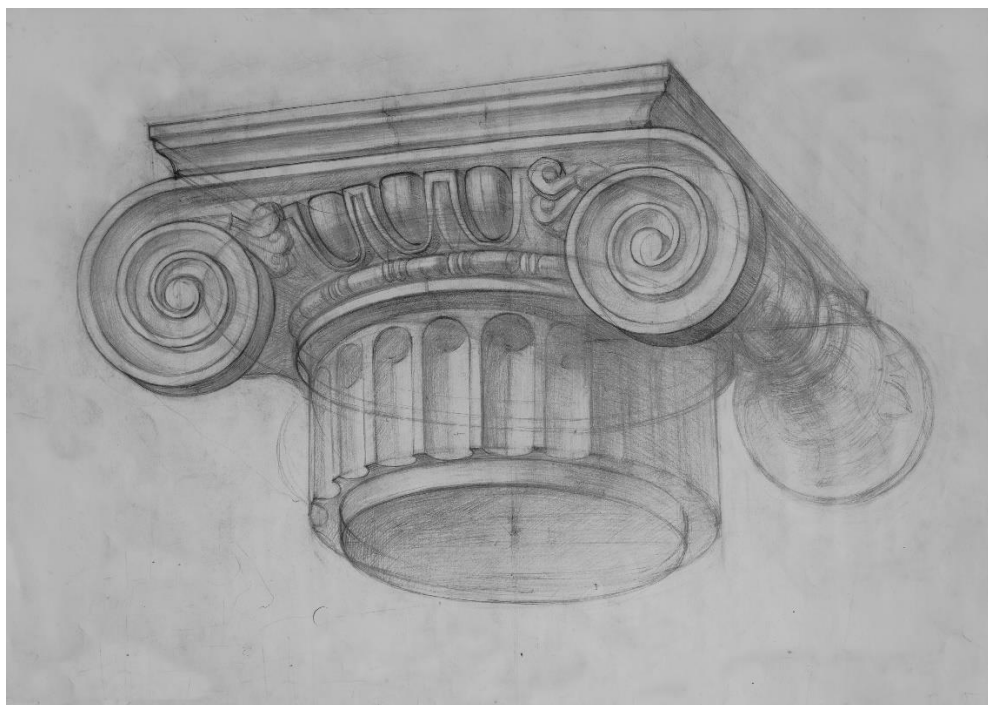
**Материалы:** бумага, карандаш.

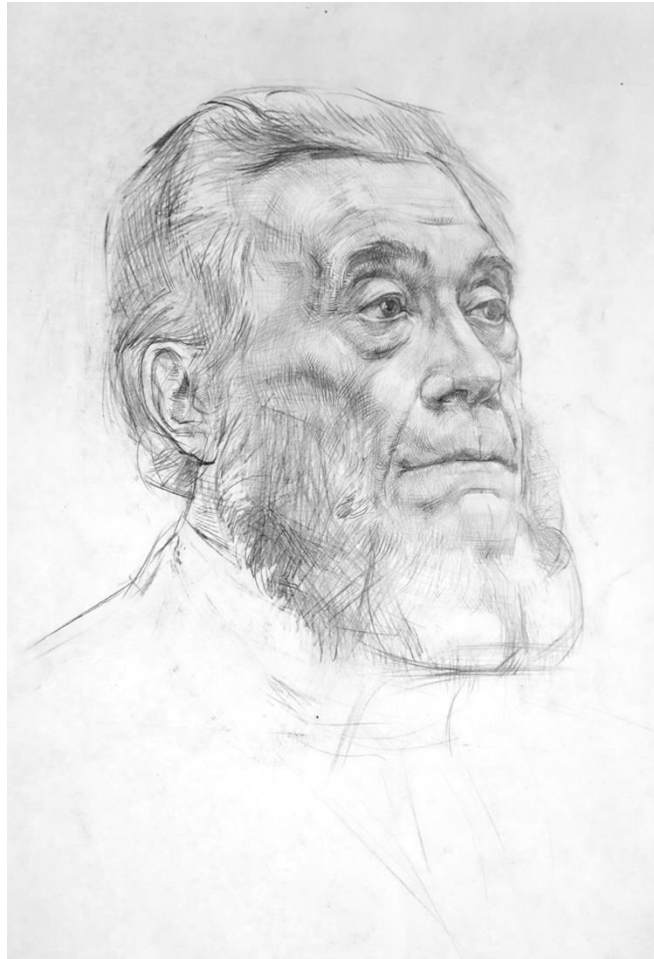
**Формат:** А2

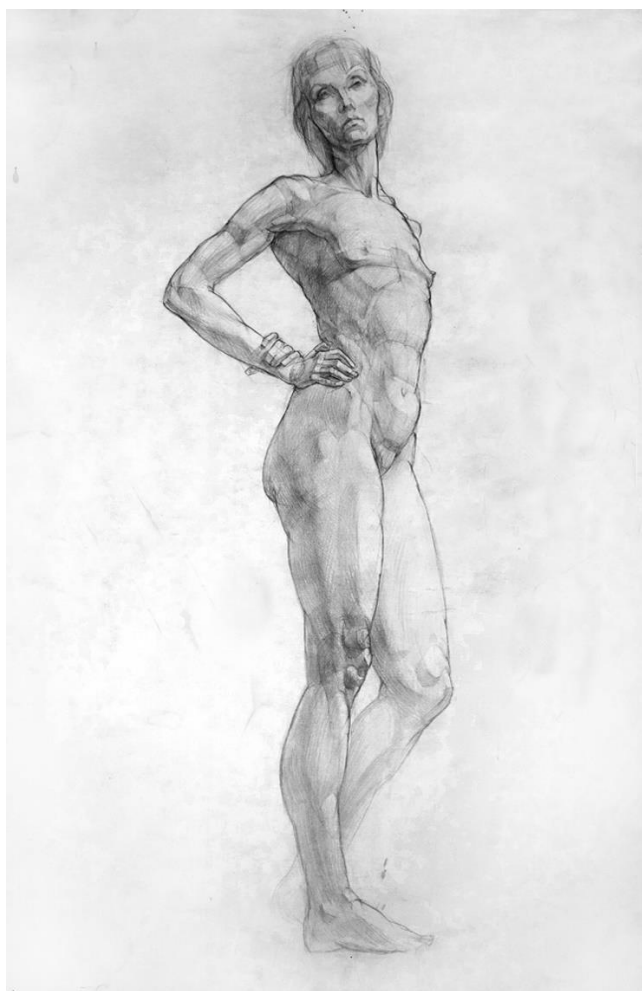
**Время исполнения задания:** 9 академических часов.

<b>Требования к работе</b>	
1. Скомпоновать изображение на листе бумаги	Найти оптимальный размер изображения. Оценивается размещение изображения с учетом размеров листа, отношение к центру листа в зависимости от ракурса, плотности графического изображения.
2. Точно передать на плоскости пропорции, движение, ракурс изображаемого объекта в пространстве.	С учетом выявления особенностей структуры и конструкции изображаемого объекта правильно передать пропорции частей и отношение их к целому в пространстве, соблюдая законы линейной перспективы.
3. Выявить трехмерный объем формы посредством светотеневой моделировки.	Учитывая законы света и тени – распределения тона для выявления формы в пространстве, и воздушной перспективы, грамотно использовать тон в рисунке.
4. Завершающая стадия рисунка (обобщение рисунка).	При помощи тональных и линейных акцентов уточнить большую форму и соподчинить детали целому.

**Примеры работ:**







### «Живопись»

**Задание:** темой экзаменационного задания по живописи является сложный натюрморт, состоящий из разномодульных форм (предметов) плоскостей и драпировок, отличающихся текстурой и фактурой. В состав натюрморта могут быть включены предметы нестандартной конструкции и формы, использование которых практикуется в художественно-промышленной академии. Различные по характеру предметы и драпировки в натюрморте соответствуют определенному ритмическому построению и цветовому колориту. Экзаменационные натюрморты поставлены в полном тональном диапазоне (а именно с развитием тона от белого до почти черного тонального значения), что обеспечивает одинаковую степень сложности. При этом натюрморты отличаются по колористическому решению. Задание выполняется объемно-пространственным методом, что не предполагает плоскостного или аппликативного решения. Освещение постановки (натюрморта) во время вступительного испытания может быть естественным или искусственным, в зависимости от состояния погоды. До проведения вступительного испытания для поступающих проводится консультация в день и время, установленное расписанием.

**Цель испытания:** выявить уровень подготовки поступающего по предмету «живопись», необходимую для дальнейшего успешного освоения учебной программы «академическая живопись» в СПГХПА им. А. Л. Штиглица.

**Техника:** живописный этюд, выполняемый на бумаге водорастворимыми красками.

**Материалы:** карандаш, стирательная резинка (ластик), бумага (ватман), гуашь, темпера, акварель.

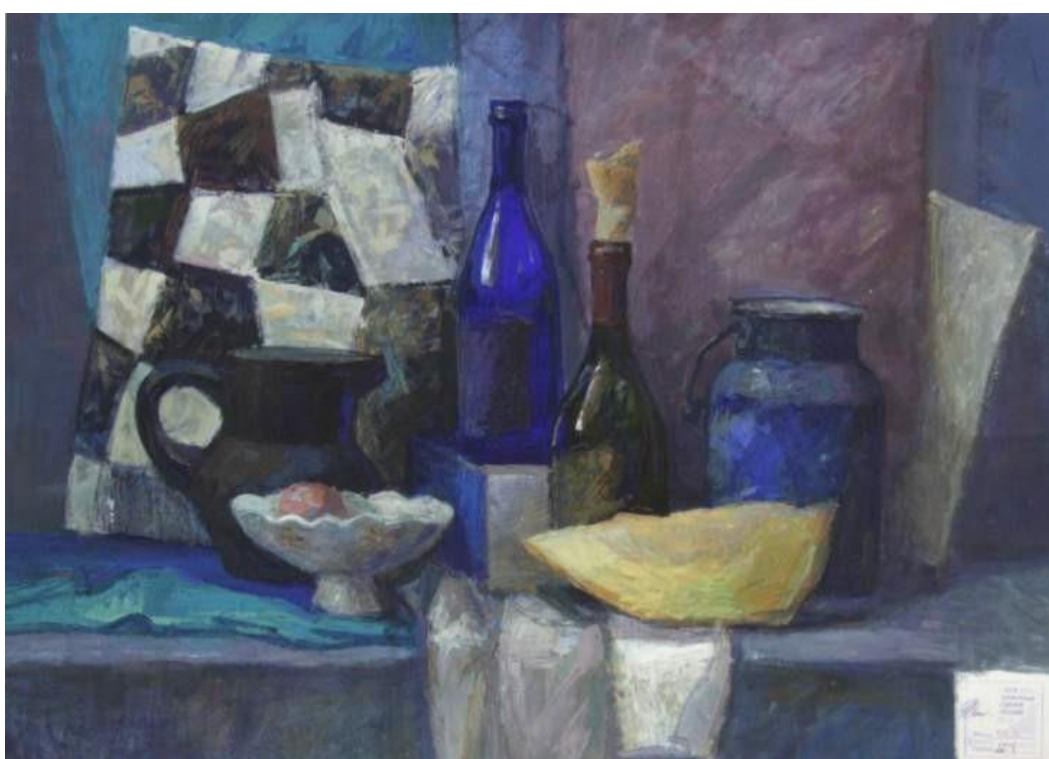
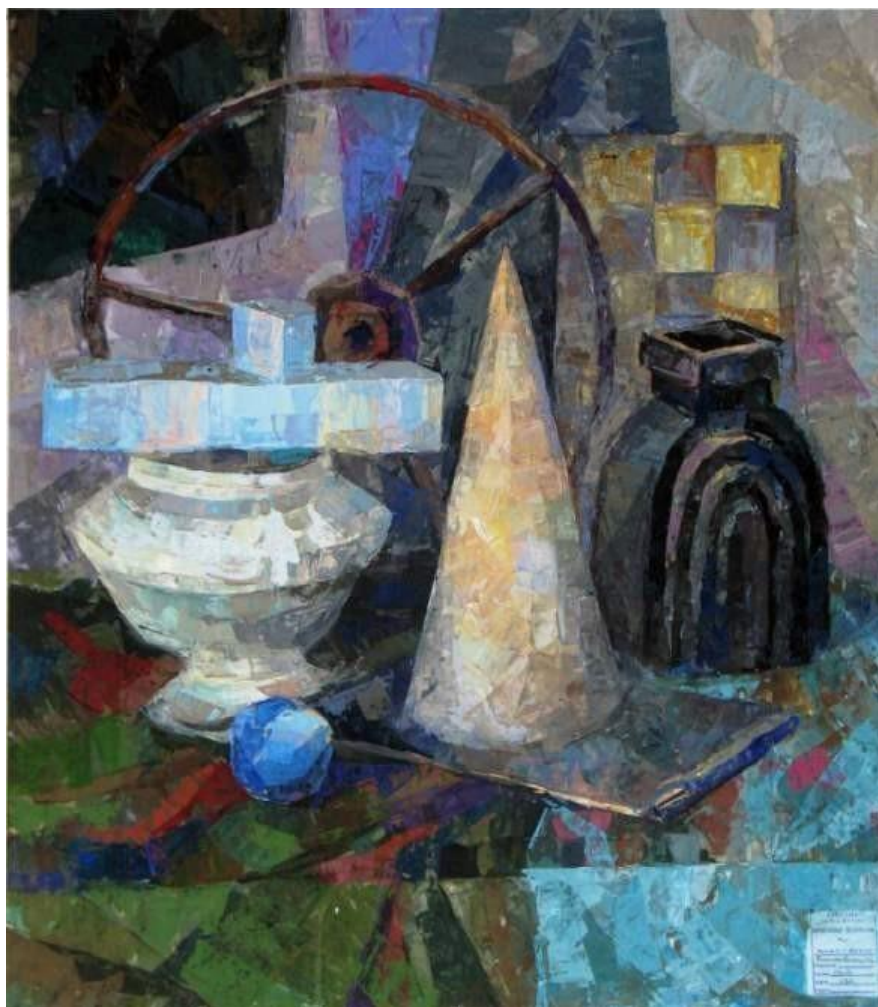
**Формат:** формат листа А1 (61/86см.). Размер экзаменационного формата в зависимости от композиционного решения может быть скорректирован, т.е. уменьшен по большей стороне листане более чем на 10 см. После завершения выполнения экзаменационной работы, живописный этюддолжен быть окантован в паспарту из бумаги шириной 5-6 см. с каждой стороны.

**Время исполнения задания:** 9 академических часов.

**Требования к экзаменационной работе:**

1. Лист ватмана, используемый для выполнения экзаменационной работы, должен быть расположен по вертикали или по горизонтали в соответствии с композиционным характером натюрморта. Все элементы натюрморта необходимо скомпоновать в листе с учетом их масштабности и ритмического расположения. Не должно складываться впечатления, что предметные формы к пространству изобразительной плоскости слишком малы или излишнеувеличены.
2. Живописная трактовка натюрморта должна соответствовать колористическим особенностям натурной постановки. Должны быть выявлены основные цветовые и тональные отношения и теплохолодность. В работе необходимо достичь согласованности контрастных и сближенных цветов посредством их взаимного соподчинения.
3. В изображаемом натюрморте должна быть соблюдена плановость: передний, средний, задний планы. Данная задача должна решаться при помощи воздушной перспективы выражающейся в определении разницы жесткости касаний и снижения тональной контрастности между цветовыми пятнами по мере удаленности в глубину.
4. В живописной работе должны быть отображены фактуры и текстуры таких материалов какткань, металл, стекло, дерево и др. (т.е. передана материальность).
5. Натюрморт должен производить впечатление целостной системы в едином изобразительном стиле, в котором выявлены композиционный центр и второстепенные элементы, найдены пластические связи между всеми элементами постановки (натюрморта).

Примеры работ:





**МИНИСТЕРСТВО НАУКИ И ВЫСШЕГО ОБРАЗОВАНИЯ РОССИЙСКОЙ  
ФЕДЕРАЦИИ  
(МИНОБРНАУКИ РОССИИ)**

федеральное государственное бюджетное образовательное учреждение высшего  
образования

**САНКТ-ПЕТЕРБУРГСКАЯ  
ГОСУДАРСТВЕННАЯ ХУДОЖЕСТВЕННО-ПРОМЫШЛЕННАЯ  
АКАДЕМИЯ**

**имени А.Л. Штиглица**

**ПРОГРАММА ВСТУПИТЕЛЬНОГО ИСПЫТАНИЯ  
ПО КОМПОЗИЦИИ**

**Направление подготовки:  
54.05.02 Живопись**

**Специализация:  
Художник-живописец  
(станковая живопись)**

Квалификация выпускника: Специалист

**Санкт-Петербург**

**2026 г.**

# ПРОГРАММА ВСТУПИТЕЛЬНОГО ИСПЫТАНИЯ ПО КОМПОЗИЦИИ

Специальность: 54.05.02 ЖИВОПИСЬ

Специализация: «Станковая живопись»

Квалификация выпускника: специалист

## 1. СТРУКТУРА И СОДЕРЖАНИЕ ИСПЫТАНИЯ

Вступительное испытание проводится в один день и состоит из двух частей

**Часть I.** Фигуративная композиция

**Часть II.** Декоративный натюрморт

Максимальное количество баллов: 100 за каждую часть.

Минимальный проходной балл: 50.

Итоговая оценка: каждое задание оценивается отдельно по стобалльной шкале. В качестве оценки за вступительное испытание засчитывается средний арифметический балл за оба задания.

## 2. ЧАСТЬ I. ФИГУРАТИВНАЯ КОМПОЗИЦИЯ

Время выполнения: 3 академических часа (2 часа 15 минут).

Формат: А2.

Материалы: бумага, графитные карандаши, гуашь, темпера.

**Задание:**

Выполнить тематическую фигуративную композицию в интерьере или экстерьере на одну из предложенных тем:

1. «Спорт»
2. «Друзья»
3. «Двое. Разговор»
4. «Кафе»
5. «Прогулка»
6. «Тишина»
7. «Мастерская»
8. «Музей»
9. «Остановка» (автобус, троллейбус, трамвай)
10. «Моя семья»
11. «Пляж»
12. «Стройка» и т.д.

**Цель:**

Выявить умение конструировать сюжетную сцену, компоновать несколько фигур в конкретной среде, как единое гармоничное целое, передавать эмоциональное состояние через пластику фигур и характеристику пространства.

### **Требования:**

1. Композиционное решение: равновесие, ритм, наличие композиционного центра.
2. Композиционно выразительное расположение фигур в пространстве изобразительной плоскости.
3. Передача планов (передний, средний, дальний) средствами тона и теплохолодности.
4. Объемная моделировка форм с учетом светотени.
5. Использование ограниченной палитры: охра светлая/сиена натуральная, железная красная, черная, белила.

**Формат работы:** А3 (420x297). Ориентация – вертикальная или горизонтальная.

**Формат с паспарту:** А2 (420x594).







### 3. ЧАСТЬ II. ДЕКОРАТИВНЫ



#### НАТЮРМОРТ

Время выполнения: 3 академических часа (2 часа 15 минут).

Формат: А2.

Материалы: бумага, гуашь, темпера.

#### Задание:

Выполнить декоративную композицию (натюрморт) на основе предложенных предметов, драпировок, поставленных перед абитуриентами.

#### Цель:

Выявить умение компоновать натюрморт на основе предложенных предметов, что выражается в ритмическом построения предметных масс и плоскостей в листе, умение создавать сложные колористические гармонии в полном тональном диапазоне.

#### Требования:

1. Композиционное решение: равновесие, ритм, наличие композиционного центра.
2. Стилизация и обобщение форм.
3. Выразительная ритмическая организация, декоративная целостность.
4. Использование линии, пятна, цвета как основных выразительных средств.

**Формат работы:** А3 (420x297). Ориентация – вертикальная или горизонтальная.

**Формат с паспорту:** А2 (420x594).







#### 4. КРИТЕРИИ ОЦЕНКИ

Критерий	Многофигурная композиция (баллы)	Декоративный натюрморт (баллы)
Композиция	40	40
Профессиональное мастерство	40	40
Раскрытие темы	20	20

##### **Композиция:**

- оригинальность замысла, выразительное ритмическое построение, композиционный центр;
- умение организовать плоскость листа, создать выразительную декоративную схему.

##### **Профессиональное мастерство:**

- грамотное композиционное построение, передача объема, светотени, пространства;
- владение техникой, чистота цвета, гармоничность колорита.

##### **Раскрытие темы:**

- выразительность сюжета, передача состояния и взаимодействия между всеми элементами композиции.

## **5. ПРИМЕЧАНИЕ**

Особенное внимание уделяется творческому, нестандартному подходу при соблюдении технических требований.