

МИНИСТЕРСТВО НАУКИ И ВЫСШЕГО ОБРАЗОВАНИЯ РОССИЙСКОЙ ФЕДЕРАЦИИ
(МИНОБРНАУКИ РОССИИ)

федеральное государственное бюджетное образовательное учреждение высшего образования

САНКТ-ПЕТЕРБУРГСКАЯ
ГОСУДАРСТВЕННАЯ ХУДОЖЕСТВЕННО-ПРОМЫШЛЕННАЯ АКАДЕМИЯ
имени А.Л. Штиглица

ПРОГРАММА
ВСТУПИТЕЛЬНОГО ИСПЫТАНИЯ
«РИСУНОК И ЖИВОПИСЬ»

Санкт-Петербург
2026 г.

Вступительное испытание рисунок и живопись состоит из 2 заданий:

Одно задание по рисунку, одно задание по живописи и проводится с целью определения образовательного уровня поступающих, выявления наиболее подготовленных к освоению образовательных программ, требующих наличия определенных творческих способностей.

Основной задачей вступительных испытаний по рисунку и живописи является проверка творческих способностей и навыков поступающих в области изображения объекта, правил его построения, передачи пропорций и масштаба, умения средствами светотеневой или цветотональной проработки передать объемы объекта или предметов и их взаимное расположение.

Вступительное испытание проводится в аудиториях академии в соответствии с расписанием.

При выполнении задания запрещается пользоваться мобильными средствами связи и иными консультациями.

Максимальное количество баллов за вступительное испытание – 100 баллов. Минимальное количество баллов, подтверждающее успешное прохождение испытания – 50 баллов.

Каждое задание оценивается отдельно по сто балльной шкале. В качестве оценки за вступительноеиспытание засчитывается средний арифметический балл за оба задания.*

«Рисунок»

Задание: Архитектурная деталь, голова гипсовая, голова натурщика, предметные формы свободной компоновки, фигура человека

Цель: Объемно-пространственное, конструктивное рисование. Задание по рисунку выполняется без применения чертежных инструментов и без использования наглядных материалов.

Главное внимание в задании уделяется грамотному выявлению структуры и конструкции, соблюдению пропорций и характера формы.

Рисунок должен быть грамотно скомпонован, необходимо с помощью тона и линии выявить большую форму, выделить и проработать ведущие детали, которые необходимо органично соподчинить целому. Также учащийся должен продемонстрировать грамотное владение материалом и техникой рисунка.

Техника: объёмно-пространственный, линейно-тональный рисунок.

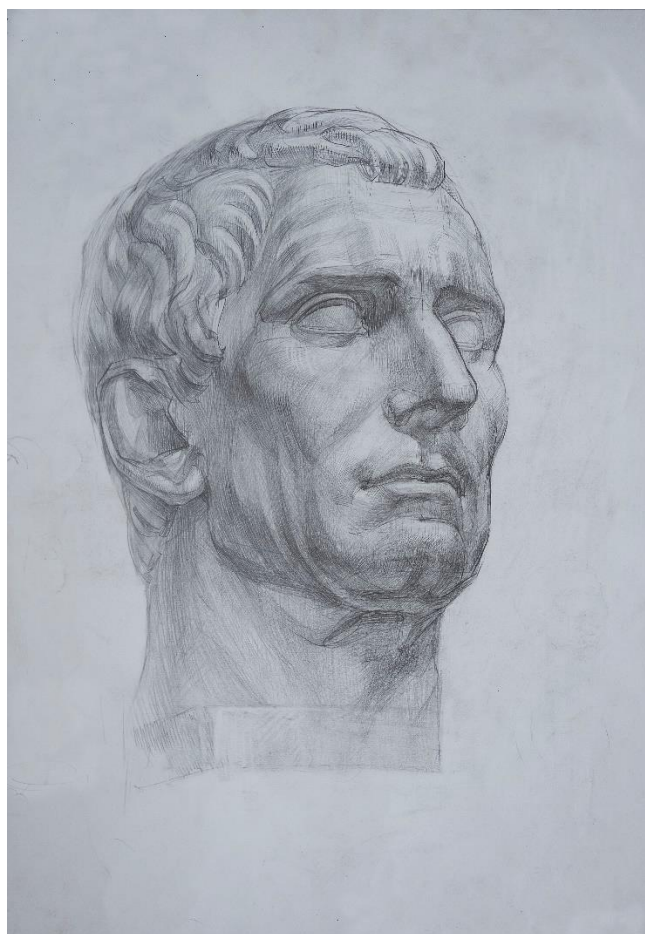
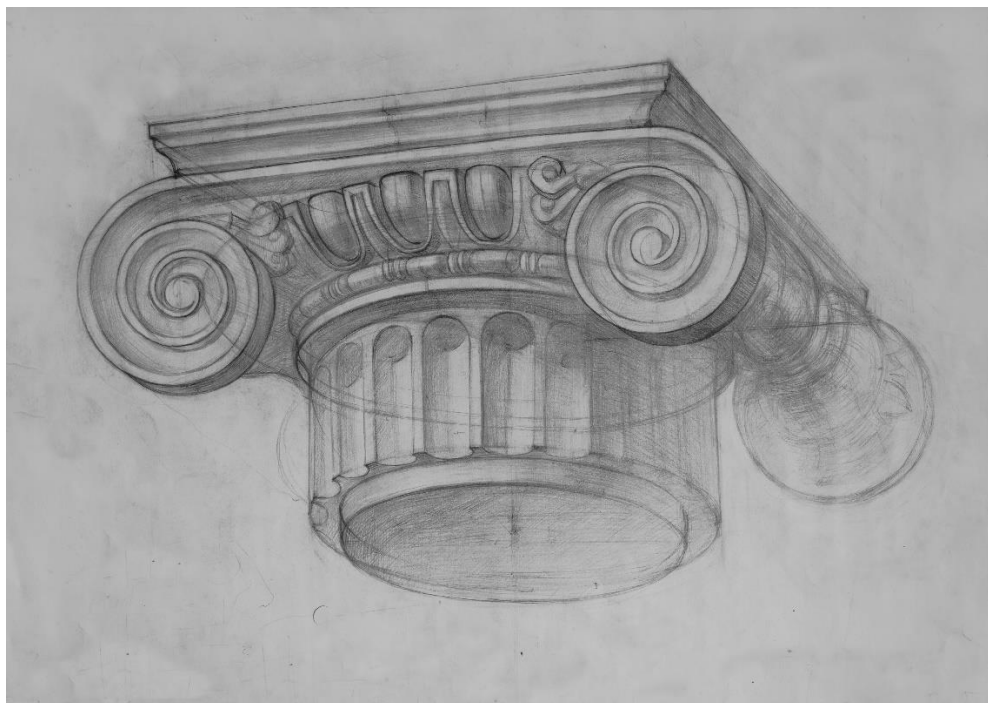
Материалы: бумага, карандаш.

Формат: А2

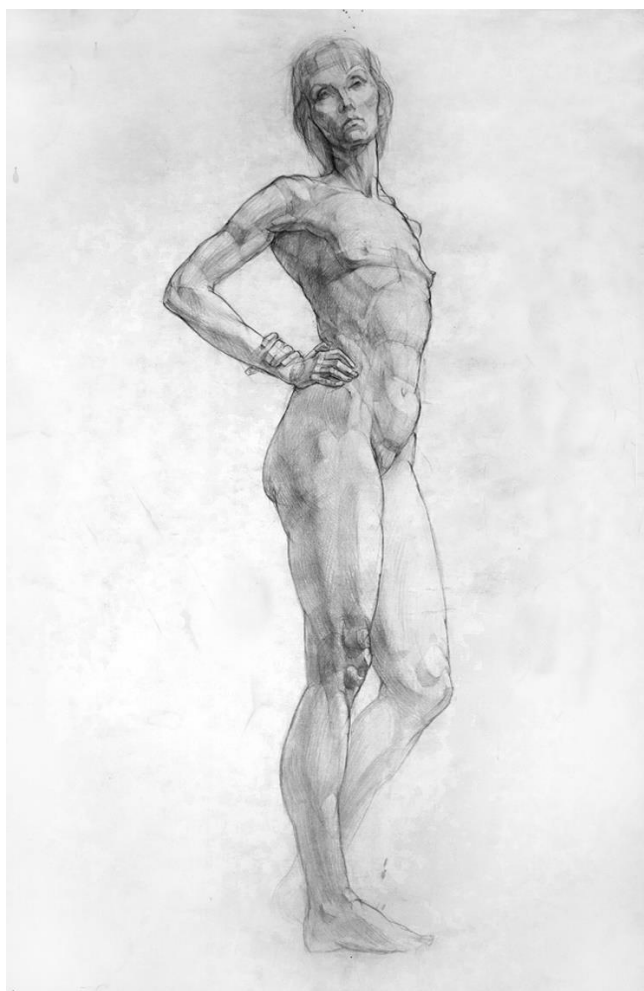
Время исполнения задания: 9 академических часов.

Требования к работе	
1. Скомпоновать изображение на листе бумаги	Найти оптимальный размер изображения. Оценивается размещение изображения с учетом размеров листа, отношение к центру листа в зависимости от ракурса, плотности графического изображения.
2. Точно передать на плоскости пропорции, движение, ракурс изображаемого объекта в пространстве.	С учетом выявления особенностей структуры и конструкции изображаемого объекта правильно передать пропорции частей и отношение их к целому в пространстве, соблюдая законы линейной перспективы.
3. Выявить трехмерный объем формы посредством светотеневой моделировки.	Учитывая законы света и тени – распределения тона для выявления формы в пространстве, и воздушной перспективы, грамотно использовать тон в рисунке.
4. Завершающая стадия рисунка (обобщение рисунка).	При помощи тональных и линейных акцентов уточнить большую форму и соподчинить детали целому.

Примеры работ:







«Живопись»

Задание: темой экзаменационного задания по живописи является сложный натюрморт, состоящий из разномодульных форм (предметов) плоскостей и драпировок, отличающихся текстурой и фактурой. В состав натюрморта могут быть включены предметы нестандартной конструкции и формы, использование которых практикуется в художественно-промышленной академии. Различные по характеру предметы и драпировки в натюрморте соответствуют определенному ритмическому построению и цветовому колориту. Экзаменационные натюрморты поставлены в полном тональном диапазоне (а именно с развитием тона от белого до почти черного тонального значения), что обеспечивает одинаковую степень сложности. При этом натюрморты отличаются по колористическому решению. Задание выполняется объемно-пространственным методом, что не предполагает плоскостного или аппликативного решения. Освещение постановки (натюрморта) во время вступительного испытания может быть естественным или искусственным, в зависимости от состояния погоды. До проведения вступительного испытания для поступающих проводится консультация в день и время, установленное расписанием.

Цель испытания: выявить уровень подготовки поступающего по предмету «живопись», необходимую для дальнейшего успешного освоения учебной программы «академическая живопись» в СПГХПА им. А. Л. Штиглица.

Техника: живописный этюд, выполняемый на бумаге водорастворимыми красками.

Материалы: карандаш, стирательная резинка (ластик), бумага (ватман), гуашь, темпера, акварель.

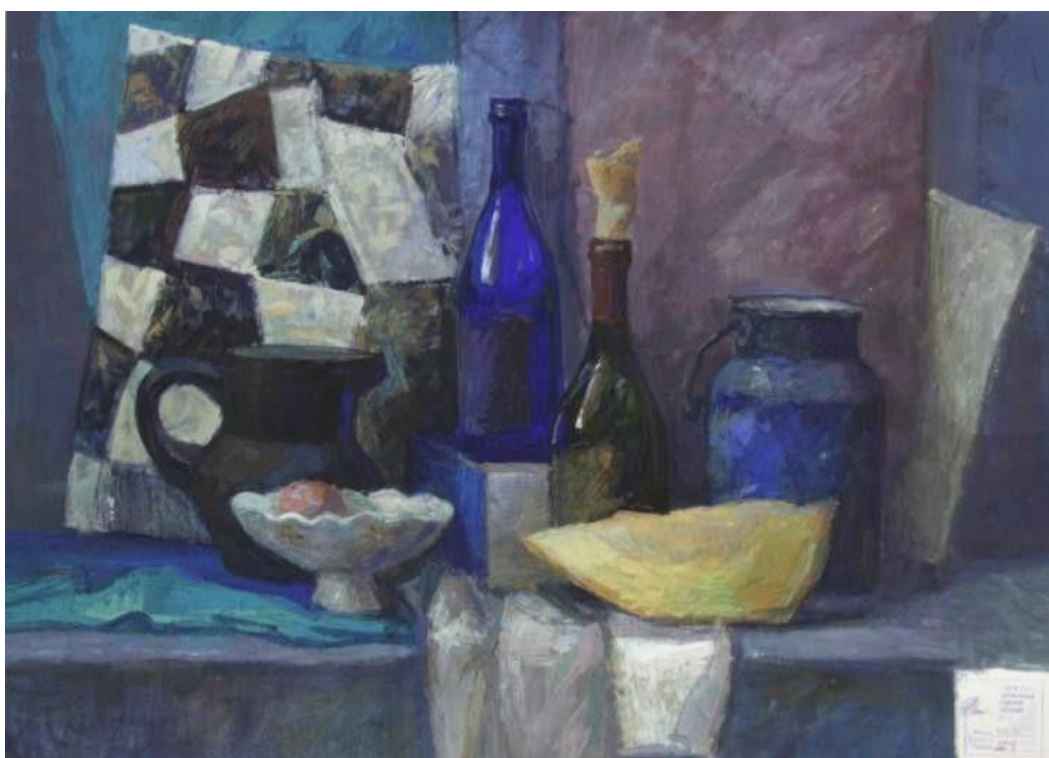
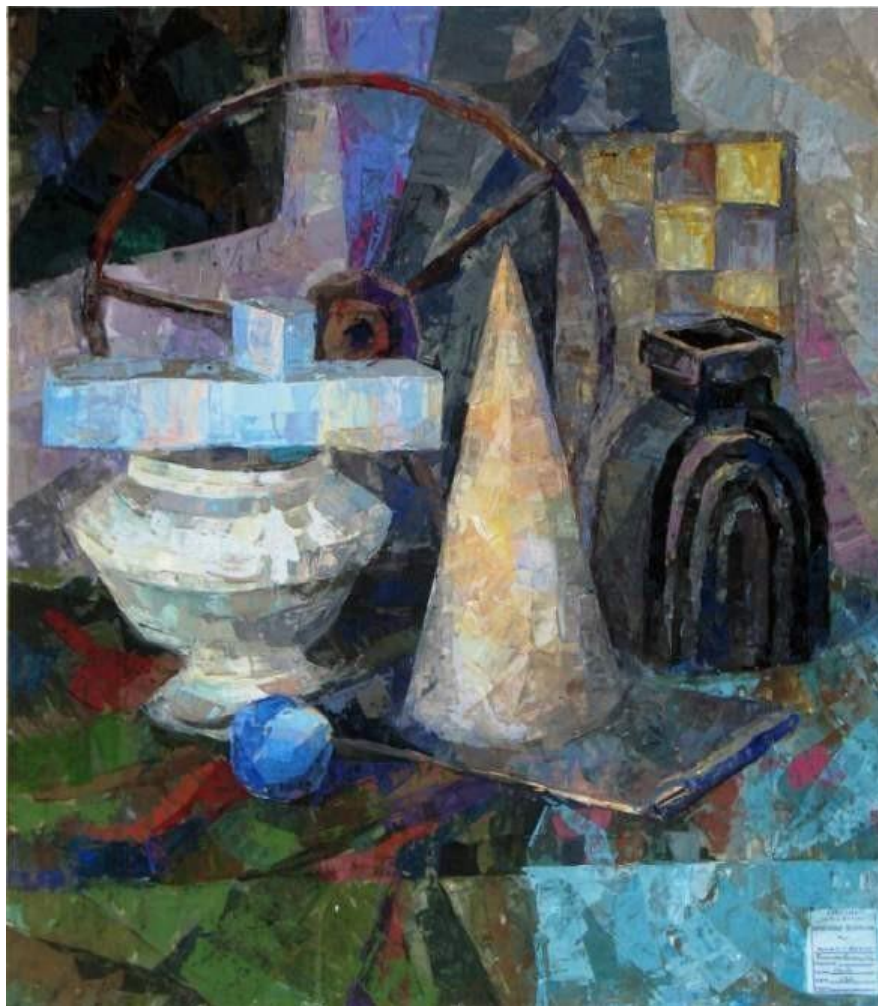
Формат: формат листа А1 (61/86см.). Размер экзаменационного формата в зависимости от композиционного решения может быть скорректирован, т.е. уменьшен по большой стороне листане более чем на 10 см. После завершения выполнения экзаменационной работы, живописный этюддолжен быть окантован в паспарту из бумаги шириной 5-6 см. с каждой стороны.

Время исполнения задания: 9 академических часов.

Требования к экзаменационной работе:

1. Лист ватмана, используемый для выполнения экзаменационной работы, должен быть расположен по вертикали или по горизонтали в соответствии с композиционным характером натюрморта. Все элементы натюрморта необходимо скомпоновать в листе с учетом их масштабности и ритмического расположения. Не должно складываться впечатления, что предметные формы к пространству изобразительной плоскости слишком малы или излишнеувеличены.
2. Живописная трактовка натюрморта должна соответствовать колористическим особенностям натурной постановки. Должны быть выявлены основные цветовые и тональные отношения и теплохолодность. В работе необходимо достичь согласованности контрастных и сближенных цветов посредством их взаимного соподчинения.
3. В изображаемом натюрморте должна быть соблюдена плановость: передний, средний, задний планы. Данная задача должна решаться при помощи воздушной перспективы выражающейся в определении разницы жесткости касаний и снижения тональной контрастности между цветовыми пятнами по мере удаленности в глубину.
4. В живописной работе должны быть отображены фактуры и текстуры таких материалов какткань, металл, стекло, дерево и др. (т.е. передана материальность).
5. Натюрморт должен производить впечатление целостной системы в едином изобразительном стиле, в котором выявлены композиционный центр и второстепенные элементы, найдены пластические связи между всеми элементами постановки (натюрморта).

Примеры работ:





**МИНИСТЕРСТВО НАУКИ И ВЫСШЕГО ОБРАЗОВАНИЯ РОССИЙСКОЙ ФЕДЕРАЦИИ
(МИНОБРНАУКИ РОССИИ)**

федеральное государственное бюджетное образовательное учреждение высшего образования

**САНКТ-ПЕТЕРБУРГСКАЯ
ГОСУДАРСТВЕННАЯ ХУДОЖЕСТВЕННО-ПРОМЫШЛЕННАЯ АКАДЕМИЯ
имени А.Л. Штиглица**

**ПРОГРАММА
ВСТУПИТЕЛЬНОГО ИСПЫТАНИЯ
ПО КОМПОЗИЦИИ**

**Направление подготовки
54.03.01 ДИЗАЙН**

**Направленность (профиль)
Дизайн интерьера**

Квалификация выпускника: Бакалавр

**Санкт-Петербург
2026 г.**

Структура и содержание вступительного испытания.

Вступительное испытание направлено на выявление у поступающего следующих качеств, умений и навыков:

- чувство композиции на формальном уровне;
- уровень представлений о пространственном и предметном окружении;
- способность формирования графической образной модели;
- владение графическими и колористическими средствами при решении композиционных задач в пространственной среде; умение грамотно компоновать изображение в формате листа.

Вступительное испытание проводится в аудиториях академии в соответствии с расписанием. Максимальное количество баллов за вступительное испытание – 100.

Минимальное количество баллов, подтверждающее успешное прохождение испытания - 50.

Задание №1: Плоскостная графическая композиция из геометрических фигур.

Требуется выполнить формальную графическую композицию из геометрических фигур. Тема композиции определяется во время выдачи задания и выражает одно из средств гармонизации (статика, динамика, контраст и т.п.).

Цель: Поступающему необходимо продемонстрировать чувство композиции на формальном уровне, умение грамотно компоновать изображение в формате листа, владение графическими средствами в решении композиционных задач. Оценивается оригинальность композиционного решения, законченность и гармоничность плоскостной композиции (целостность, выразительность, устойчивость или динамичность, наличие композиционного центра и т.п.), использование оптимального набора выразительных средств формальной композиции, владение графическими средствами и организация пространства листа.

Техника исполнения: Ручная черно-белая графика.

Материалы: Задание выполняется водяными красками, архитектурно-графическими материалами и инструментами.

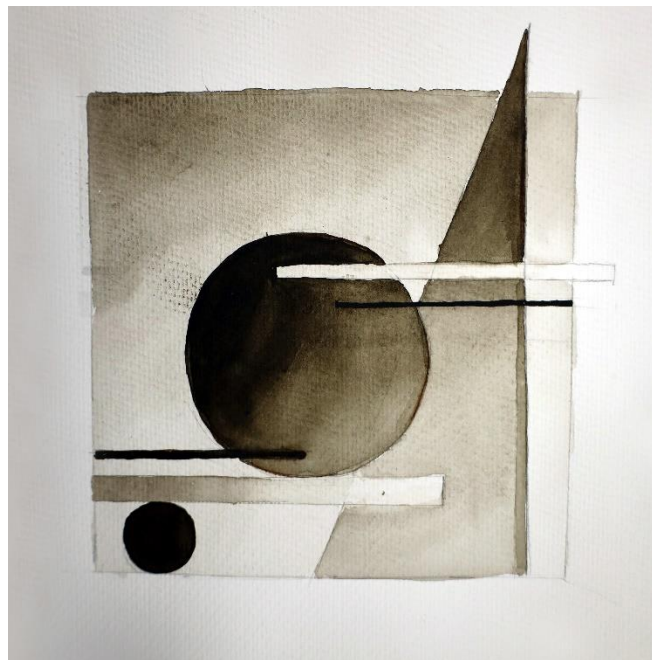
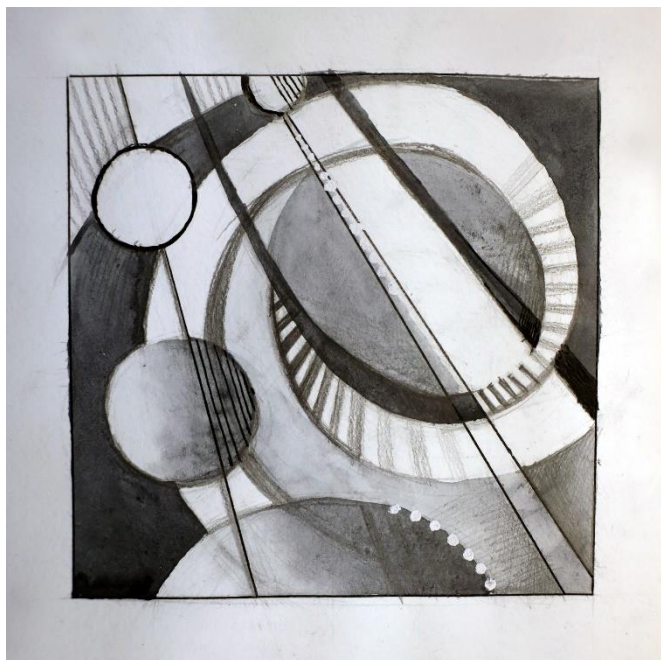
Формат экзаменационного листа: А2 (60х40см). Размер изображения: 15х15 см. Изображение komponуется в верхней части листа бумаги формата А2 (60х40см). Компоновка двух заданий и подписи кода (архитектурным шрифтом, 4 см) учитываются при рассмотрении приёмной комиссией.

Время выполнения задания: 2 астрономических часа.

Критерии оценивания:

1. Оригинальность композиционного решения.
2. Гармоничность плоскостной графической композиции.
3. Культура графического исполнения.
4. Компоновка изображений с подписью в формате листа.

Примеры выполнения задания 1



Задание №2: Пространственная композиция частного или общественного интерьера.

Требуется выполнить эскизную разработку пространственной композиции перспективы интерьера в цвете на заданную тему. Тема уточняется экзаменационным заданием.

Типология, назначение и размеры интерьера определяются экзаменационным заданием. Оценивается чувство объемно-пространственной композиции в архитектурном объеме интерьера, уровень объемно-пространственного, образного и художественного мышления поступающего, владение графическими и колористическими средствами в решении поставленной проектной задачи.

Цель: Поступающему необходимо продемонстрировать уровень представлений о пространственном и предметном окружении, способность формирования графической образной модели, владение графическими и колористическими средствами при решении композиционных задач в пространственной среде.

Техника исполнения: Ручная цветная графика.

Материалы: Задание выполняется водяными красками, архитектурно-графическими материалами и инструментами.

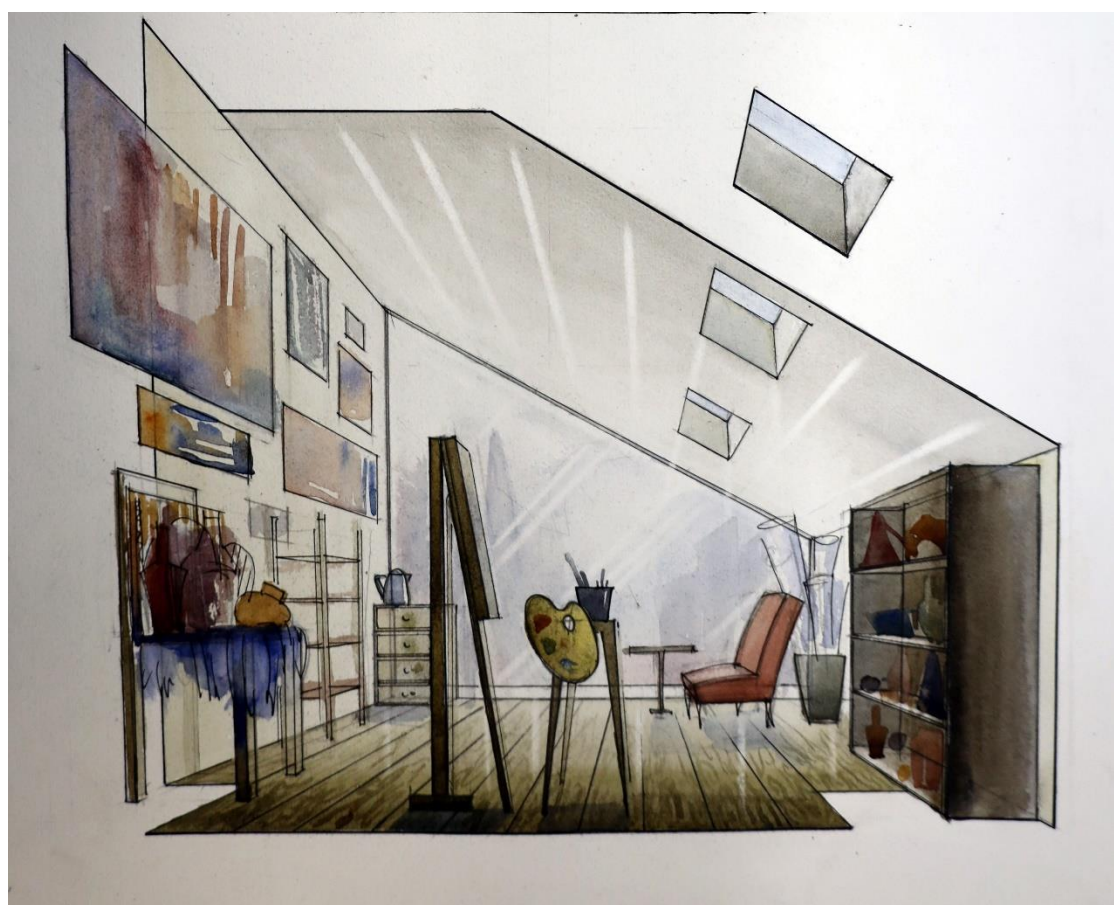
Формат листа: А2 (60х40см). Изображение komponуется в нижней части листа бумаги формата А2 (60х40см). Компонировка двух заданий и подписи кода (архитектурным шрифтом, 4 см) учитываются при рассмотрении приёмной комиссией.

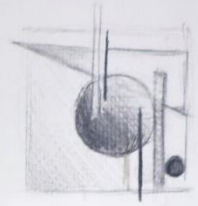
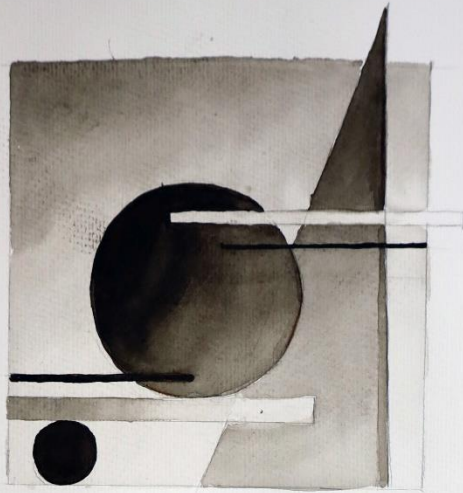
Время выполнения задания: 2 астрономических часа.

Критерии оценивания:

1. Гармоничность объемно-пространственной композиции интерьера, ее целостность и выразительность.
2. Наличие пространственного воображения и способности отображать трехмерные объекты на плоскости.
3. Выбор графических и колористических средств для решения поставленной проектной задачи и компоновка изображения в формате листа.

Примеры выполнения задания 2:





ДМ-245

СТЕГЛИЦА АКАДЕМИЯ
СТЕГЛИЦА
АКАДЕМИЯ
ШКОЛА ДМ-245
2025 год