

**МИНИСТЕРСТВО НАУКИ И ВЫСШЕГО ОБРАЗОВАНИЯ РОССИЙСКОЙ ФЕДЕРАЦИИ
(МИНОБРНАУКИ РОССИИ)**

федеральное государственное бюджетное образовательное учреждение высшего образования

**САНКТ-ПЕТЕРБУРГСКАЯ
ГОСУДАРСТВЕННАЯ ХУДОЖЕСТВЕННО-ПРОМЫШЛЕННАЯ АКАДЕМИЯ
имени А.Л. Штиглица**

**ПРОГРАММА
ВСТУПИТЕЛЬНОГО ИСПЫТАНИЯ
«РИСУНОК И ЖИВОПИСЬ»**

**Санкт-Петербург
2026 г.**

Вступительное испытание рисунок и живопись состоит из 2 заданий:

Одно задание по рисунку, одно задание по живописи и проводится с целью определения образовательного уровня поступающих, выявления наиболее подготовленных к освоению образовательных программ, требующих наличия определенных творческих способностей.

Основной задачей вступительных испытаний по рисунку и живописи является проверка творческих способностей и навыков поступающих в области изображения объекта, правил его построения, передачи пропорций и масштаба, умения средствами светотеневой или цветотональной проработки передать объемы объекта или предметов и их взаимное расположение.

Вступительное испытание проводится в аудиториях академии в соответствии с расписанием.

При выполнении задания запрещается пользоваться мобильными средствами связи и иными консультациями.

Максимальное количество баллов за вступительное испытание – 100 баллов. Минимальное количество баллов, подтверждающее успешное прохождение испытания – 50 баллов.

Каждое задание оценивается отдельно по сто балльной шкале. В качестве оценки за вступительное испытание засчитывается средний арифметический балл за оба задания.*

«Рисунок»

Задание: Архитектурная деталь, голова гипсовая, голова натурщика, предметные формы свободной компоновки, фигура человека

Цель: Объемно-пространственное, конструктивное рисование. Задание по рисунку выполняется без применения чертежных инструментов и без использования наглядных материалов.

Главное внимание в задании уделяется грамотному выявлению структуры и конструкции, соблюдению пропорций и характера формы.

Рисунок должен быть грамотно скомпонован, необходимо с помощью тона и линии выявить большую форму, выделить и проработать ведущие детали, которые необходимо органично соподчинить целому. Также учащийся должен продемонстрировать грамотное владение материалом и техникой рисунка.

Техника: объёмно-пространственный, линейно-тональный рисунок.

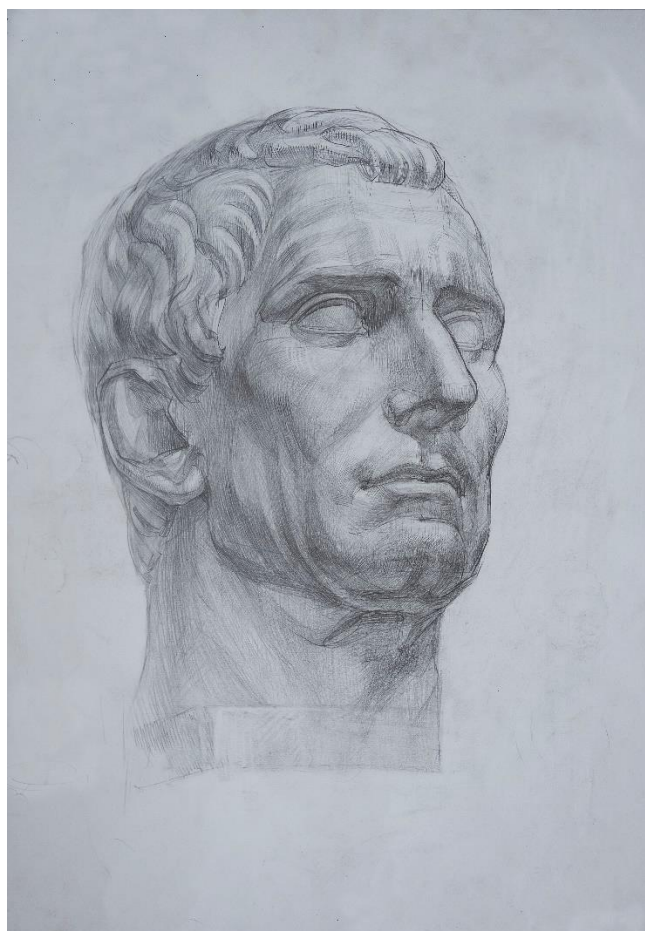
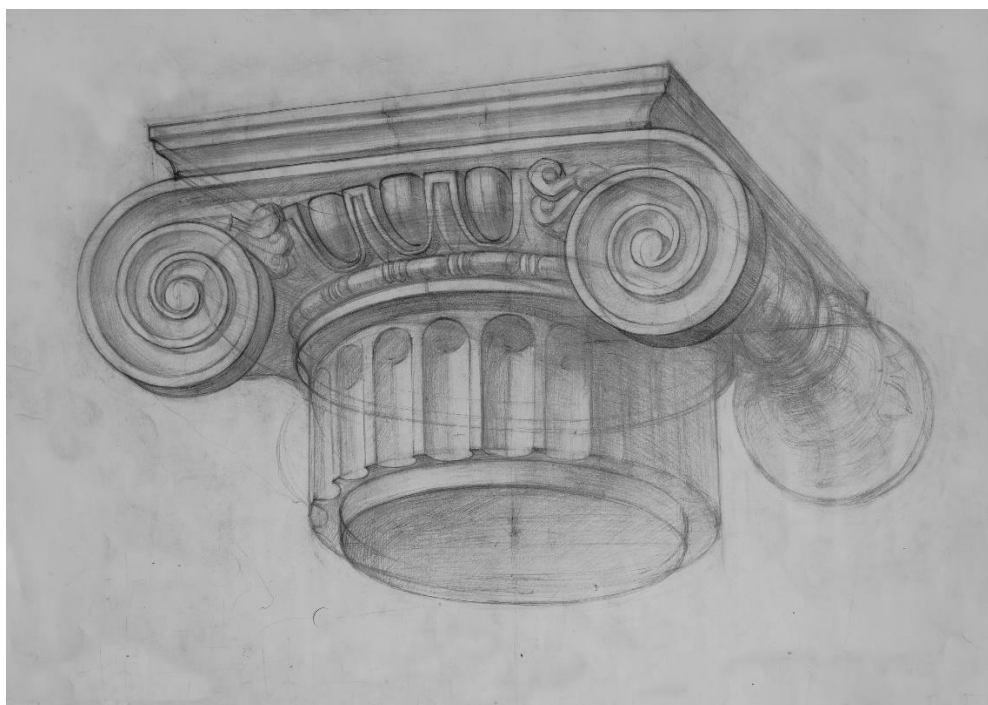
Материалы: бумага, карандаш.

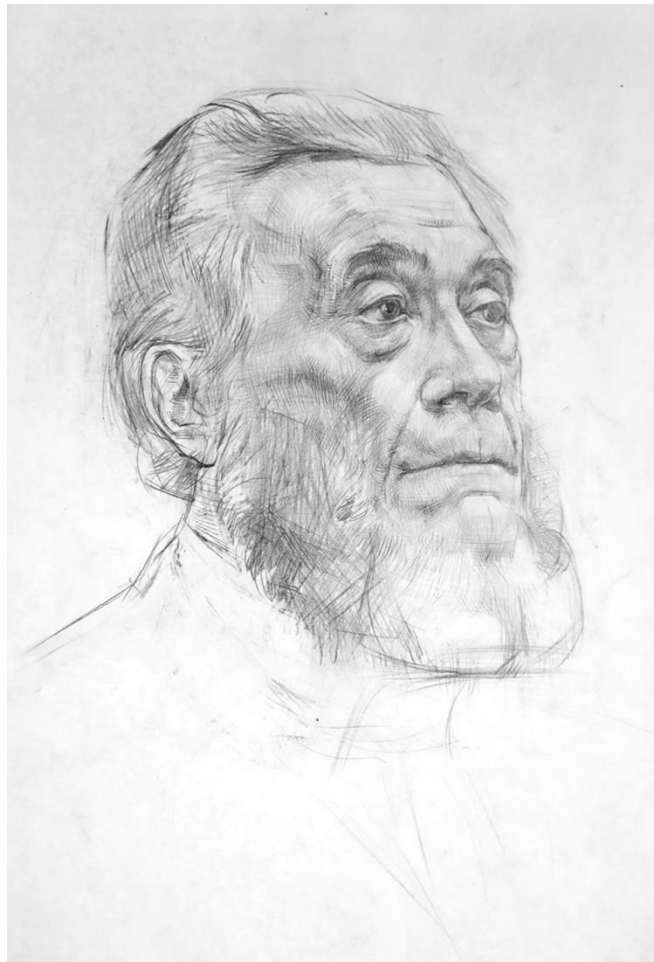
Формат: А2

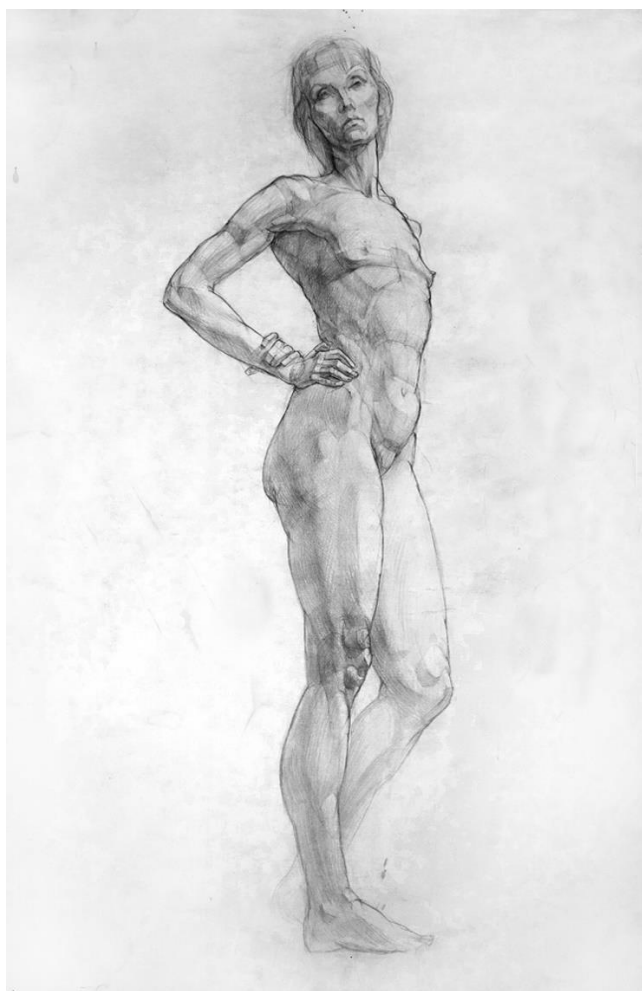
Время исполнения задания: 9 академических часов.

Требования к работе	
1. Скомпоновать изображение на листе бумаги	Найти оптимальный размер изображения. Оценивается размещение изображения с учетом размеров листа, отношение к центру листа в зависимости от ракурса, плотности графического изображения.
2. Точно передать на плоскости пропорции, движение, ракурс изображаемого объекта в пространстве.	С учетом выявления особенностей структуры и конструкции изображаемого объекта правильно передать пропорции частей и отношение их к целому в пространстве, соблюдая законы линейной перспективы.
3. Выявить трехмерный объем формы посредством светотеневой моделировки.	Учитывая законы света и тени – распределения тона для выявления формы в пространстве, и воздушной перспективы, грамотно использовать тон в рисунке.
4. Завершающая стадия рисунка (обобщение рисунка).	При помощи тональных и линейных акцентов уточнить большую форму и соподчинить детали целому.

Примеры работ:







«Живопись»

Задание: темой экзаменационного задания по живописи является сложный натюрморт, состоящий из разномодульных форм (предметов) плоскостей и драпировок, отличающихся текстурой и фактурой. В состав натюрморта могут быть включены предметы нестандартной конструкции и формы, использование которых практикуется в художественно-промышленной академии. Различные по характеру предметы и драпировки в натюрморте соответствуют определенному ритмическому построению и цветовому колориту. Экзаменационные натюрморты поставлены в полном тональном диапазоне (а именно с развитием тона от белого до почти черного тонального значения), что обеспечивает одинаковую степень сложности. При этом натюрморты отличаются по колористическому решению. Задание выполняется объемно-пространственным методом, что не предполагает плоскостного или аппликативного решения. Освещение постановки (натюрморта) во время вступительного испытания может быть естественным или искусственным, в зависимости от состояния погоды. До проведения вступительного испытания для поступающих проводится консультация в день и время, установленное расписанием.

Цель испытания: выявить уровень подготовки поступающего по предмету «живопись», необходимую для дальнейшего успешного освоения учебной программы «академическая живопись» в СПГХПА им. А. Л. Штиглица.

Техника: живописный этюд, выполняемый на бумаге водорастворимыми красками.

Материалы: карандаш, стирательная резинка (ластик), бумага (ватман), гуашь, темпера, акварель.

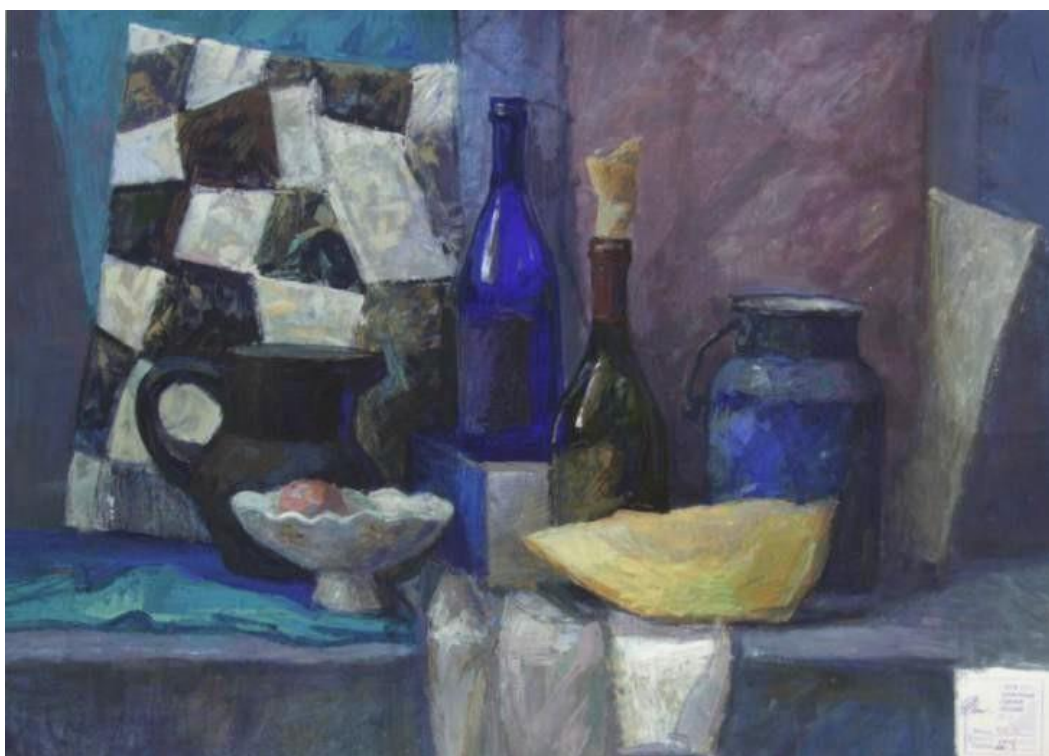
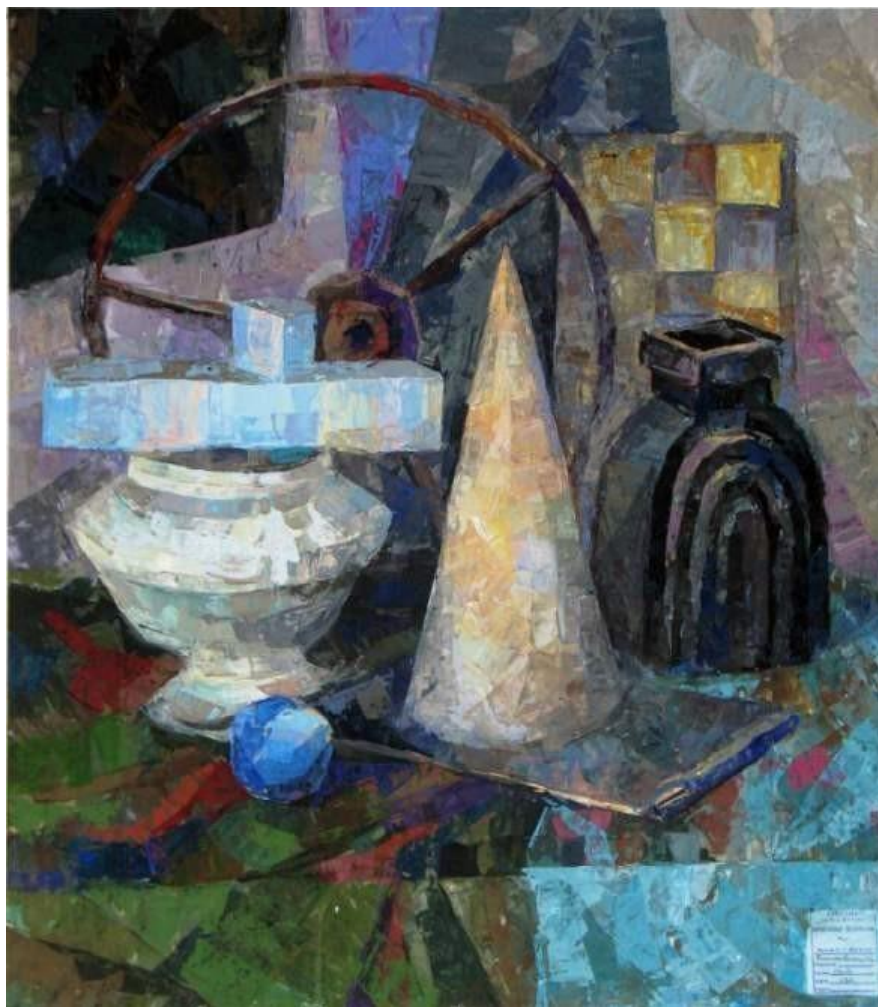
Формат: формат листа А1 (61/86см.). Размер экзаменационного формата в зависимости от композиционного решения может быть скорректирован, т.е. уменьшен по большой стороне листе более чем на 10 см. После завершения выполнения экзаменационной работы, живописный этюд должен быть окантован в паспарту из бумаги шириной 5-6 см. с каждой стороны.

Время исполнения задания: 9 академических часов.

Требования к экзаменационной работе:

1. Лист ватмана, используемый для выполнения экзаменационной работы, должен быть расположен по вертикали или по горизонтали в соответствии с композиционным характером натюрморта. Все элементы натюрморта необходимо скомпоновать в листе с учетом их масштабности и ритмического расположения. Не должно складываться впечатление, что предметные формы к пространству изобразительной плоскости слишком малы или излишнеувеличены.
2. Живописная трактовка натюрморта должна соответствовать колористическим особенностям натурной постановки. Должны быть выявлены основные цветовые и тональные отношения и теплохолодность. В работе необходимо достичь согласованности контрастных и сближенных цветов посредством их взаимного соподчинения.
3. В изображаемом натюрморте должна быть соблюдена плановость: передний, средний, задний планы. Данная задача должна решаться при помощи воздушной перспективы выражающейся в определении разницы жесткости касаний и снижения тональной контрастности между цветовыми пятнами по мере удаленности в глубину.
4. В живописной работе должны быть отображены фактуры и текстуры таких материалов как ткань, металл, стекло, дерево и др. (т.е. передана материальность).
5. Натюрморт должен производить впечатление целостной системы в едином изобразительном стиле, в котором выявлены композиционный центр и второстепенные элементы, найдены пластические связи между всеми элементами постановки (натюрморта).

Примеры работ:





МИНИСТЕРСТВО НАУКИ И ВЫСШЕГО ОБРАЗОВАНИЯ РОССИЙСКОЙ ФЕДЕРАЦИИ
федеральное государственное бюджетное образовательное учреждение высшего образования

**«САНКТ-ПЕТЕРБУРГСКАЯ ГОСУДАРСТВЕННАЯ ХУДОЖЕСТВЕННО-ПРОМЫШЛЕННАЯ АКАДЕМИЯ
ИМЕНИ А. Л. ШТИГЛИЦА»**

**ПРОГРАММА
ВСТУПИТЕЛЬНОГО ИСПЫТАНИЯ
ПО КОМПОЗИЦИИ**

**направление подготовки:
54.03.01 Дизайн
Направленность (профиль) Дизайн мебели**

Квалификация выпускника: Бакалавр

**Санкт-Петербург
2026 г.**

Структура и содержание вступительного испытания

Вступительное испытание состоит из 3 заданий.

Испытание проводится в аудиториях академии в соответствии с расписанием.

Максимальное количество баллов за вступительное испытание – 100 баллов. Минимальное количество баллов, подтверждающее успешное прохождение испытания – 50 баллов.

Каждое задание оценивается отдельно по сто-балльной шкале. В качестве оценки за вступительное испытание засчитывается средний арифметический балл за три задания. Вступительное испытание для поступающих осуществляется в виде выполнения графических заданий на листах белой бумаги формата А2 в различных графических техниках, с целью определить среди поступающих, наиболее подготовленных и способных к обучению абитуриентов.

Задание №1

Графическая орнаментально-декоративная композиция выполняется в поле заданной геометрической фигуры: квадрат, круг, прямоугольник и т.п. Элементами композиции могут быть предложенные предметы окружающей среды, простые геометрические фигуры и тела, живые и не живые объекты природы, элементы архитектуры. Композиция может быть исполнена как в монохромной гамме (чёрно-белая гамма), так и цветное решение (4 – 6 цветов).

Задание №2:

Графическая композиция выполняется в виде фрагмента бесконечной орнаментальной ленты, расположенной горизонтально. Для более успешного выполнения ленточного орнамента необходимо использовать некоторые композиционные элементы, заимствованные из задания №1. Композиция может исполняться как в монохромной гамме (чёрно-белое решение), так и в цветовых отношениях (3 – 4 цвета).

Цель заданий: определить уровень владения поступающими закономерностями формирования стилизованных декоративных композиций и традиционными техниками выполнения графических работ.

Техника: возможно, использовать кисти, все ручные инструменты для графических, проектных и чертёжных работ (не допускается аппликация).

Материалы: тушь, черные маркеры, водорастворимые краски - акварель, гуашь, темпера, акрил.

Формат: задания выполняются на листе форматом А2 (задания располагаются одно под другим, сверху №1, ниже №2), расположение листа вертикальное.

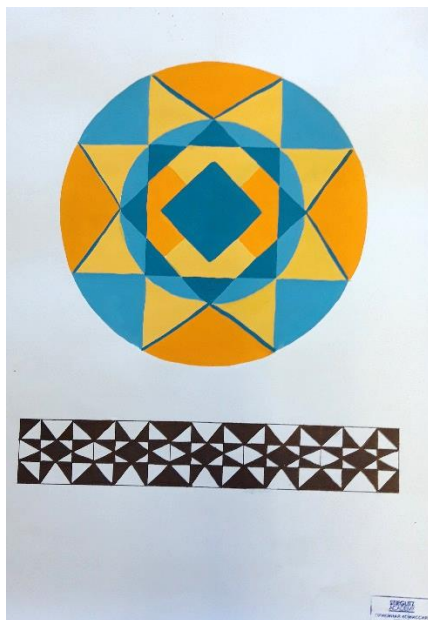
Время исполнения заданий: задания выполняются в течение 150 минут.

Критерии оценивания:

- соответствие изображения сути предложенной темы;
- гармоничная организация изобразительного поля;
- ясная, легко читаемая композиционная структура;
- соразмерность элементов композиции;
- выразительность цвето-тональных отношений;
- рациональная компоновка всего листа;

- качество графического исполнения;

Примеры выполнения задания:



Задание №3:

Пространственная композиция выполняется в заданном графическом поле – прямоугольнике предложенных размеров. Композиция должна представлять реалистическое, формализованное изображение группы предметов мебели, объединённых одной или несколькими интерьерными (экстерьерными) функциями в архитектурной среде.

Цель: определить уровень понимания поступающих закономерностей построения перспективных изображений, формирования стилизованных графических композиций, владения графическим мастерством.

Техника: возможно, использовать кисти и все ручные инструменты для графических, проектных и чертёжных работ.

Материалы: тушь, акварель, гуашь, темпера, акрил.

Формат: А2, ориентация – вертикальная.

Время исполнения задания: Время выполнения задания 150 минут.

Критерии оценивания:

- соответствие изображения предложенной теме;
 - рациональная и логичная пространственная организация мебели и элементов архитектуры в изображаемом пространстве;
 - сомасштабность предметов мебели и элементов архитектуры в изображаемом пространстве;
 - соразмерность функциональных размеров предметов мебели и архитектурных элементов;
 - понимание закономерностей построения перспективных изображений;
 - грамотное колористическое решение композиции;
 - качество графического исполнения;
- рациональная компоновка листа;

Примеры выполнения заданий:



Акварель.



Темпера, гуашь.

