

**МИНИСТЕРСТВО НАУКИ И ВЫСШЕГО ОБРАЗОВАНИЯ РОССИЙСКОЙ
ФЕДЕРАЦИИ
(МИНОБРНАУКИ РОССИИ)**

федеральное государственное бюджетное образовательное учреждение высшего образования

**САНКТ-ПЕТЕРБУРГСКАЯ
ГОСУДАРСТВЕННАЯ ХУДОЖЕСТВЕННО-ПРОМЫШЛЕННАЯ АКАДЕМИЯ
имени А.Л. Штиглица**

**ПРОГРАММА
ВСТУПИТЕЛЬНОГО ИСПЫТАНИЯ
«РИСУНОК И ЖИВОПИСЬ»**

**Санкт-Петербург
2026 г.**

Вступительное испытание рисунок и живопись состоит из 2 заданий:

Одно задание по рисунку, одно задание по живописи и проводится с целью определения образовательного уровня поступающих, выявления наиболее подготовленных к освоению образовательных программ, требующих наличия определенных творческих способностей.

Основной задачей вступительных испытаний по рисунку и живописи является проверка творческих способностей и навыков поступающих в области изображения объекта, правил его построения, передачи пропорций и масштаба, умения средствами светотеневой или цветотональной проработки передать объемы объекта или предметов и их взаимное расположение.

Вступительное испытание проводится в аудиториях академии в соответствии с расписанием.

При выполнении задания запрещается пользоваться мобильными средствами связи и иными консультациями.

Максимальное количество баллов за вступительное испытание – 100 баллов. Минимальное количество баллов, подтверждающее успешное прохождение испытания – 50 баллов.

Каждое задание оценивается отдельно по сто балльной шкале. В качестве оценки за вступительное испытание засчитывается средний арифметический балл за оба задания.*

«Рисунок»

Задание: Архитектурная деталь, голова гипсовая, голова натурщика, предметные формы свободной компоновки, фигура человека

Цель: Объемно-пространственное, конструктивное рисование. Задание по рисунку выполняется без применения чертежных инструментов и без использования наглядных материалов.

Главное внимание в задании уделяется грамотному выявлению структуры и конструкции, соблюдению пропорций и характера формы.

Рисунок должен быть грамотно скомпонован, необходимо с помощью тона и линии выявить большую форму, выделить и проработать ведущие детали, которые необходимо органично соподчинить целому. Также учащийся должен продемонстрировать грамотное владение материалом и техникой рисунка.

Техника: объемно-пространственный, линейно-тональный рисунок.

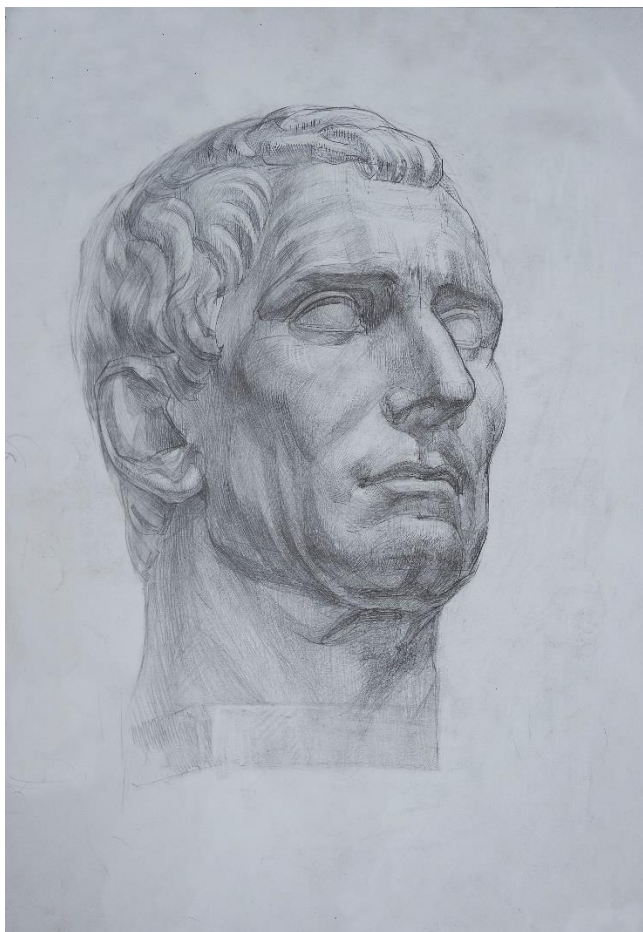
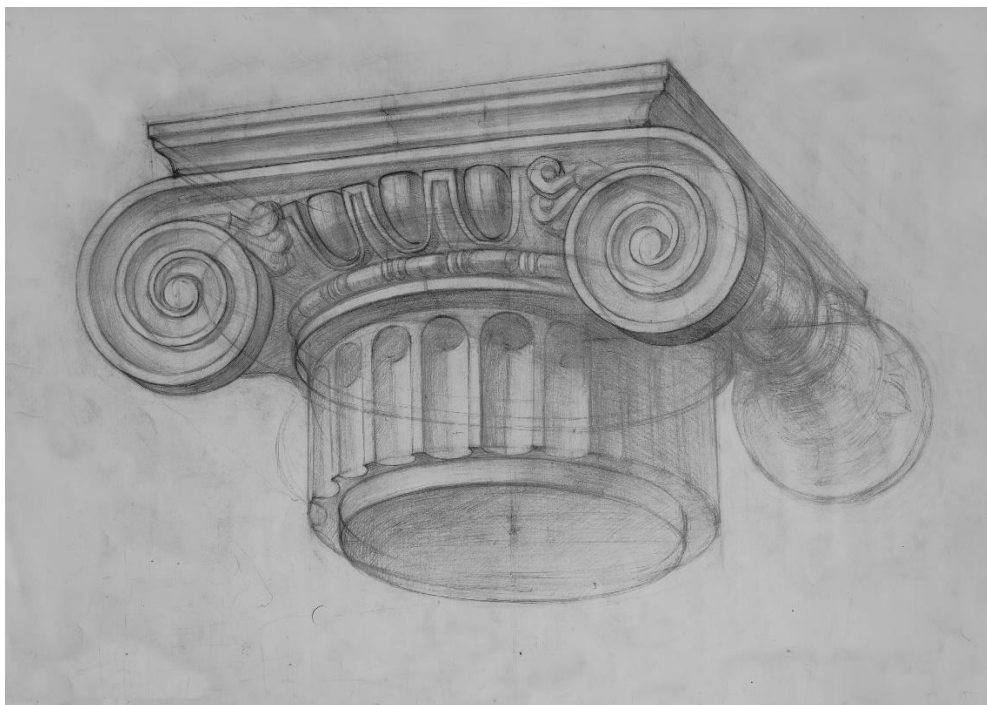
Материалы: бумага, карандаш.

Формат: А2

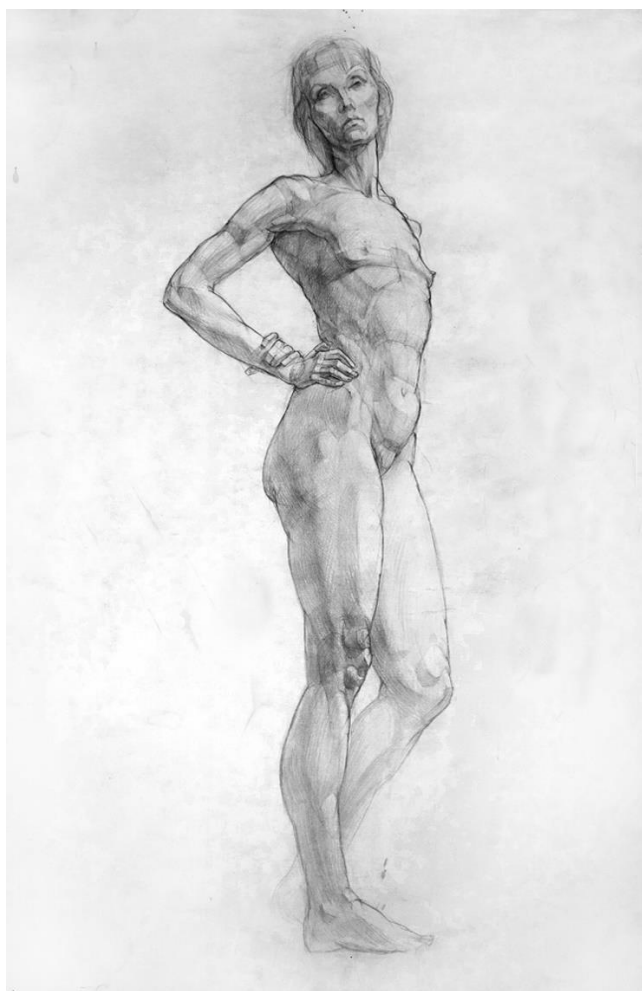
Время исполнения задания: 9 академических часов.

| Требования к работе | |
|--|---|
| 1. Скомпоновать изображение на листе бумаги | Найти оптимальный размер изображения. Оценивается размещение изображения с учетом размеров листа, отношение к центру листа в зависимости от ракурса, плотности графического изображения. |
| 2. Точно передать на плоскости пропорции, движение, ракурс изображаемого объекта в пространстве. | С учетом выявления особенностей структуры и конструкции изображаемого объекта правильно передать пропорции частей и отношение их к целому в пространстве, соблюдая законы линейной перспективы. |
| 3. Выявить трехмерный объем формы посредством светотеневой моделировки. | Учитывая законы света и тени – распределения тона для выявления формы в пространстве, и воздушной перспективы, грамотно использовать тон в рисунке. |
| 4. Завершающая стадия рисунка (обобщение рисунка). | При помощи тональных и линейных акцентов уточнить большую форму и соподчинить детали целому. |

Примеры работ:







«Живопись»

Задание: темой экзаменационного задания по живописи является сложный натюрморт, состоящий из разномодульных форм (предметов) плоскостей и драпировок, отличающихся текстурой и фактурой. В состав натюрморта могут быть включены предметы нестандартной конструкции и формы, использование которых практикуется в художественно-промышленной академии. Различные по характеру предметы и драпировки в натюрморте соответствуют определенному ритмическому построению и цветовому колориту. Экзаменационные натюрморты поставлены в полном тональном диапазоне (а именно с развитием тона от белого до почти черного тонального значения), что обеспечивает одинаковую степень сложности. При этом натюрморты отличаются по колористическому решению. Задание выполняется объемно-пространственным методом, что не предполагает плоскостного или аппликативного решения. Освещение постановки (натюрморта) во время вступительного испытания может быть естественным или искусственным, в зависимости от состояния погоды. До проведения вступительного испытания для поступающих проводится консультация в день и время, установленное расписанием.

Цель испытания: выявить уровень подготовки поступающего по предмету «живопись», необходимую для дальнейшего успешного освоения учебной программы «академическая живопись» в СПГХПА им. А. Л. Штиглица.

Техника: живописный этюд, выполняемый на бумаге водорастворимыми красками.

Материалы: карандаш, стирательная резинка (ластик), бумага (ватман), гуашь, темпера, акварель.

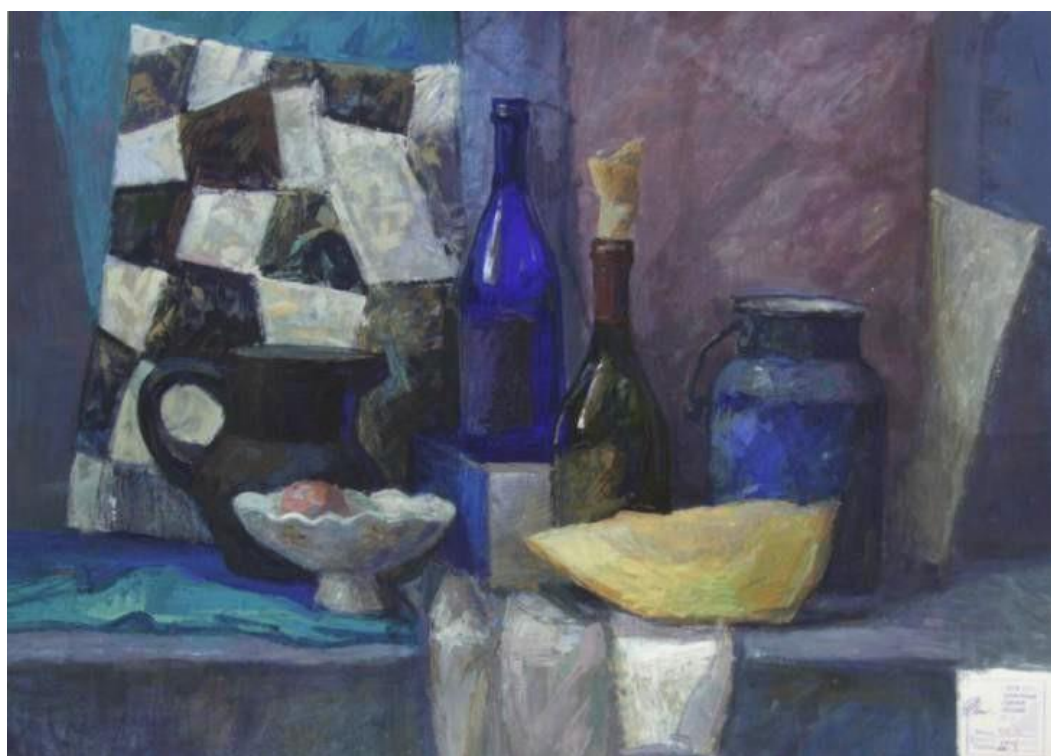
Формат: формат листа А1 (61/86см.). Размер экзаменационного формата в зависимости от композиционного решения может быть скорректирован, т.е. уменьшен по большой стороне листане более чем на 10 см. После завершения выполнения экзаменационной работы, живописный этюддолжен быть окантован в паспарту из бумаги шириной 5-6 см. с каждой стороны.

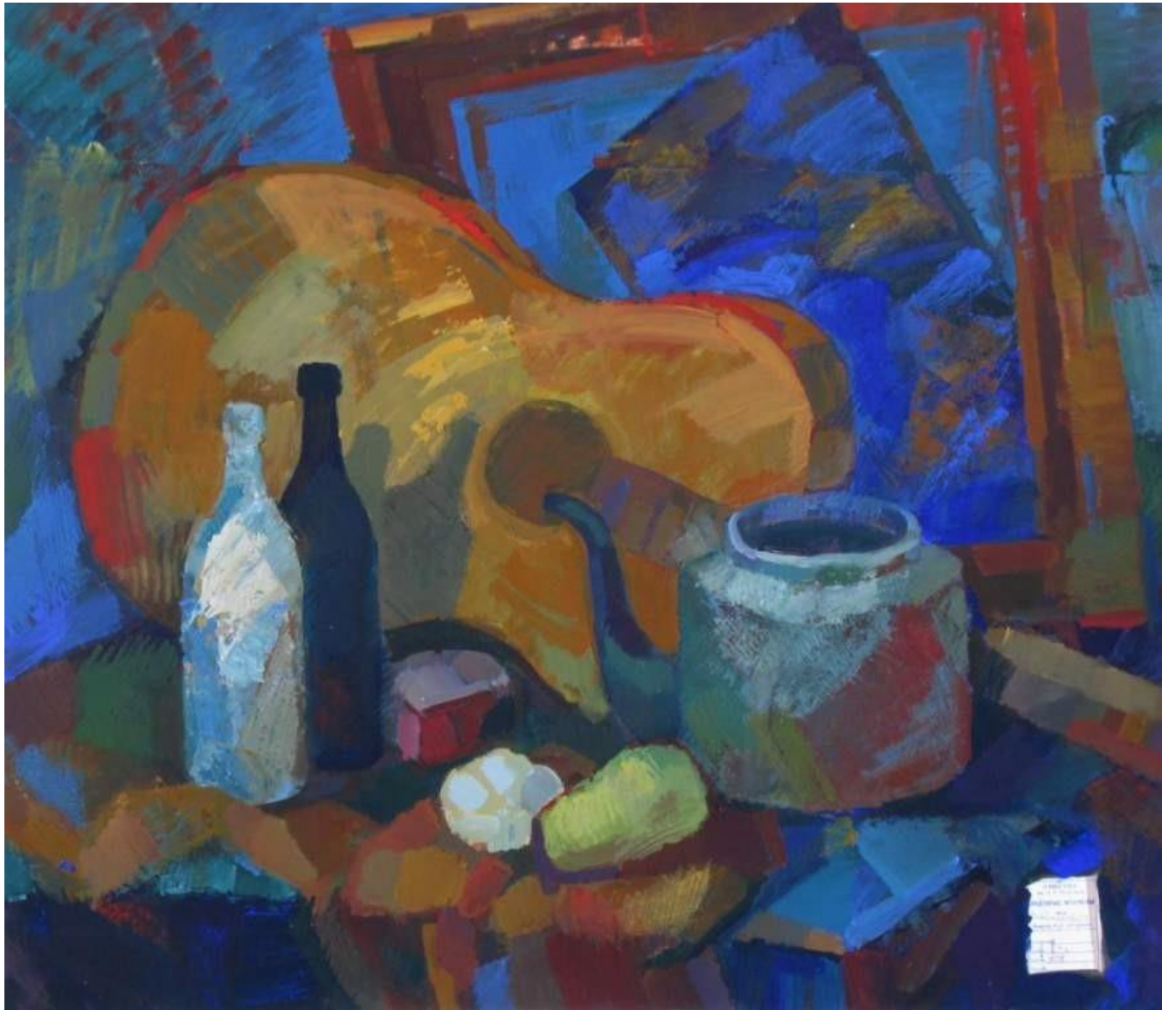
Время исполнения задания: 9 академических часов.

Требования к экзаменационной работе:

1. Лист ватмана, используемый для выполнения экзаменационной работы, должен быть расположен по вертикали или по горизонтали в соответствии с композиционным характером натюрморта. Все элементы натюрморта необходимо скомпоновать в листе с учетом их масштабности и ритмического расположения. Не должно складываться впечатления, что предметные формы к пространству изобразительной плоскости слишком малы или излишнеувеличены.
2. Живописная трактовка натюрморта должна соответствовать колористическим особенностям натурной постановки. Должны быть выявлены основные цветовые и тональные отношения и теплохолодность. В работе необходимо достичь согласованности контрастных и сближенных цветов посредством их взаимного соподчинения.
3. В изображаемом натюрморте должна быть соблюдена плановость: передний, средний, задний планы. Данная задача должна решаться при помощи воздушной перспективы выражающейся в определении разницы жесткости касаний и снижения тональной контрастности между цветовыми пятнами по мере удаленности в глубину.
4. В живописной работе должны быть отображены фактуры и текстуры таких материалов какткань, металл, стекло, дерево и др. (т.е. передана материальность).
5. Натюрморт должен производить впечатление целостной системы в едином изобразительном стиле, в котором выявлены композиционный центр и второстепенные элементы, найдены пластические связи между всеми элементами постановки (натюрморта).

Примеры работ:





**МИНИСТЕРСТВО НАУКИ И ВЫСШЕГО ОБРАЗОВАНИЯ РОССИЙСКОЙ ФЕДЕРАЦИИ
(МИНОБРНАУКИ РОССИИ)**

федеральное государственное бюджетное образовательное учреждение высшего образования

**САНКТ-ПЕТЕРБУРГСКАЯ
ГОСУДАРСТВЕННАЯ ХУДОЖЕСТВЕННО-ПРОМЫШЛЕННАЯ АКАДЕМИЯ
имени А.Л. Штиглица**

**ПРОГРАММА
ВСТУПИТЕЛЬНОГО ИСПЫТАНИЯ ПО
КОМПОЗИЦИИ**

**направление подготовки:
54.03.01 ДИЗАЙН**

**Профиль:
«Реставрация и приспособление объектов культурного наследия»**

Квалификация выпускника: Бакалавр

**Санкт-Петербург
2026 г.**

Структура и содержание вступительного испытания.

Вступительные испытания проводятся с целью определения уровня подготовки поступающих и оценки их способности для дальнейшего обучения и освоения программы и формирования компетенций в объеме, соответствующем ФГОС ВО по направлению подготовки 54.03.01 «Дизайн», профиль «Реставрация и приспособление ОКН».

Вступительное испытание проводится в аудиториях академии в соответствии с расписанием.

Максимальное количество баллов за вступительное испытание – 100.

Минимальное количество баллов, подтверждающее успешное прохождение испытания - 50.

ВСТУПИТЕЛЬНЫЕ ИСПЫТАНИЯ

Задание 1:

Требуется выполнить цветную графическую, объемно-пространственную композицию из геометрических тел (многогранников, тел вращения), построенную методом врезки геометрических тел между собой.

Цель: Оценить практические навыки поступающего в изображении объемно-пространственных объектов, понимание абитуриентом основных правил и приёмов организации графического формата, наличия объемно-пространственного мышления, применения навыков пользования инструментами и материалами.

Техника: Ручная графика. Исполнение в цвете.

Материалы: Бумага, цветные карандаши, фломастеры, ручка, линеры, водяные краски, маркеры и т.п.;

Формат работы: Размер графического поля 20X20 см.

Формат листа: А3 (297 x 420 мм), вертикальная ориентация листа.

Время исполнения: 2 часа 15 минут (3 академических часа).

Примерные темы:

- Требуется выполнить графическую, объемно-пространственную композицию из геометрических тел (задано 5 фигур), в цвете, построенную методом врезки геометрических тел между собой, в заданном формате на заданную тему: «Статика».

- Требуется выполнить графическую, объемно-пространственную композицию из геометрических тел (задано 5 фигур), в цвете, построенную методом врезки геометрических тел между собой, в заданном формате на заданную тему: «Динамика».

КРИТЕРИИ ОЦЕНКИ

Задания 1:

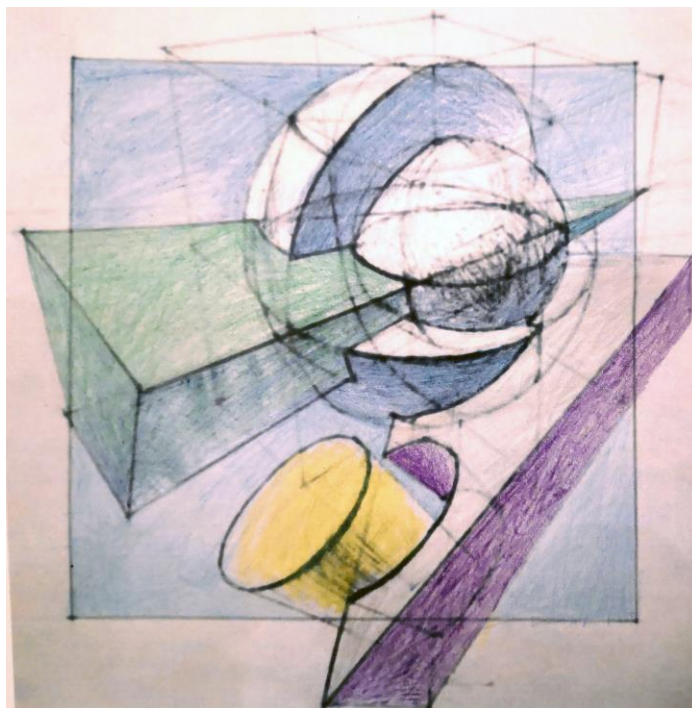
| № | Критерии оценки | Требования (задачи) |
|------|--|--|
| 1.1. | Скомпоновать изображения из геометрических тел в заданном формате. | Найти оптимальный размер изображаемых объектов. Оценивается размещение изображения с учетом размеров формата . |
| 1.2. | Создание выразительной объемно-пространственной композиции. | Композиционная идея. Выразительные пропорции и общий композиционный строй – отношений частей композиции к целому (все части должны быть соразмерны друг другу и ритмически связаны с общим композиционным строем). |

| | | |
|------|--|--|
| 1.3. | Правильность построения всей композиции в едином пространственном поле листа с помощью центральной перспективы, с учетом выданного задания. | Изобразить и передать трехмерный рисунок простых геометрических тел на плоскости с учетом объёмно-пространственного построения и перспективы. |
| 1.4. | Грамотное пространственное построение отдельных форм, необходимых сечений, врезок; | Рисунок простых геометрических тел. Правильная передача конструкций, последовательности сквозного построения построения врезок. |
| 1.5. | Графическая выразительность в передаче всего объёмно-пространственного строя композиции и отдельных ее элементов; Профессиональные навыки, владение инструментарием. | Использование графических приемов линейной графики, линий различной толщины, цвета, тона для усиления положения в пространстве и выявления объема и планов. Использование графического языка в зависимости от значения изображаемого объекта в композиции. |
| 1.6. | Финальная организация и обобщение композиции. | Графически грамотное, убедительное завершение композиции. Целостность восприятия композиции. Соподчинение элементов в графической композиции, подчинение всех элементов общему замыслу. |

ПРИМЕРЫ РАБОТ

Задание 1.

Пример «Динамика».



| № | Критерии оценки графических композиций | Начисляемый балл |
|-----|---|------------------|
| 1. | Композиция соответствует всем требованиям к заданию, выполнена полностью, на высоком профессиональном уровне, методически грамотно, в установленный срок; | 100 |
| 2. | Композиция соответствует всем требованиям, выполнена полностью, на профессиональном уровне, методически грамотно, в установленный срок, но имеет несущественное упущение; | 99-90 |
| 3. | Композиция соответствует большинству перечисленных требований, выполнена полностью, на профессиональном уровне, методически грамотно, в установленный срок, но имеет несущественные упущения; | 89-80 |
| 4. | Композиция в целом выполнена на хорошем уровне, методически грамотно, в установленный срок, но не в полной мере соответствуют одному из критериев; | 79-70 |
| 5. | Композиция выполнена методически правильно, но поставленные задачи требуют доработки по двум и более критериям оценки; | 69-60 |
| 6. | Композиция выполнена на среднем уровне, присутствует целостность восприятия, однако требования не выполнены и/или выполнены в неполном объеме; | 59-50 |
| 7. | Композиция выполнена на удовлетворительном уровне, но не соблюдены необходимые требования по трем и более критериям; | 49-40 |
| 8. | Композиция демонстрирует значительные пробелы в знаниях или отдельные фрагментарные знания, не соответствующие требованиям экзамена; | 39-30 |
| 9. | Композиция демонстрирует отсутствие базовой подготовки, уровень выполнения требований ниже удовлетворительного; | 29 и ниже |
| 10. | Композиция не выполнена в установленный срок. | 0 |

Задание №2:

Выполнить монохромную графическую архитектурную фантазию в заданном формате на заданную тему в среде. Тема задания обязательно содержит требования трёхмерного отображения предметно-пространственных архитектурно ландшафтных форм и образно выразительную трактовку темы.

Цель: выявление чувства композиции и стиля на заданную тему. («земля», «вода», «воздух»)., выявление объемно-пространственного мышления и способности графическими средствами изображать объемно-пространственные структуры в среде.

Техника: Ручная графика. Исполнение монохромное.

Материалы: Бумага, карандаш, фломастер, ручка, перо, тушь, сепия, гуашь или темпера, белила.

Формат: Лист А2 (596 x 420 мм), горизонтальная ориентация листа.

Размер графического поля 34x20 см.

Время: исполнения: 2 часа 15 минут (3 академических часа).

Примерные темы:

- Архитектурная фантазии в заданной среде - «аркада, улица, перспектива».
- Архитектурные фантазии в заданной среде - «купол, горизонталь, площадь».

КРИТЕРИИ ОЦЕНКИ

Задания «Архитектурная фантазия»:

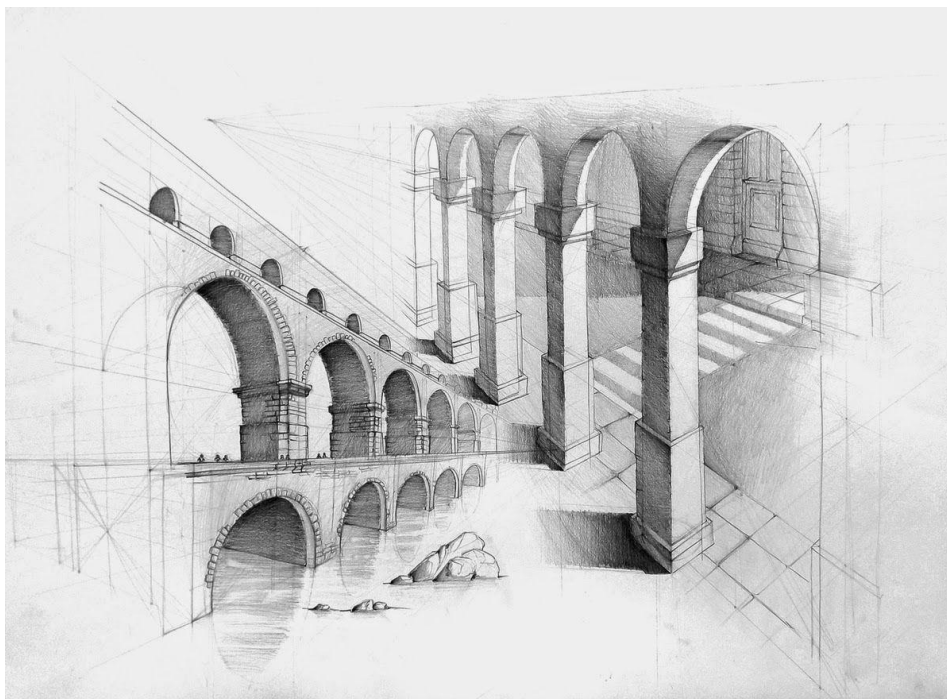
| № | Критерии оценки | Требования (задачи) |
|------|--|--|
| 1.1. | Выразительность композиционного решения, расположение объёмных | Композиционная идея, целостность композиции, выявление композиционного |

| | | |
|------|--|---|
| | структур в пространстве. | центра, понимание абитуриентом основных правил и приёмов организации графического листа. |
| 1.2. | Концептуальность — чётко сформулированная тема, раскрытие главной идеи | Выявление основной идеи архитектурной фантазии, сформированный целостный образ, чувство стиля. |
| | Изобразить и передать указанную в задании среду с учетом общего композиционного решения. | Композиционная согласованность всех элементов. Выявление плановости и масштабности. Зарисовки фасадов зданий с окружением, частей здания, характерных архитектурных деталей и основных конструктивных элементов, выполненные с разных ракурсов, стафаж. |
| 1.3. | Выявить закономерности отношений в композиции, профессиональные навыки владение инструментарием. | Использование тона для усиления положения в пространстве и выявления планов, Использование графического языка в зависимости от значения изображаемого объекта в композиции. |
| 1.4. | соразмерность композиционных форм. | способность осмысленно использовать приемы композиционного формообразования на плоскости и в пространстве. |
| 1.5. | Финальная организация и обобщение композиции. | Графически грамотное, убедительное завершение композиции. Целостность восприятия композиции. Соподчинение элементов в графической композиции, подчинение всех элементов общему замыслу. |

ПРИМЕРЫ РАБОТ

Задание 2

-Архитектурная фантазии в заданной среде - «аркада, улица, перспектива»



| № | Критерии оценки графических композиций | Начисляемый балл |
|-----|---|------------------|
| 1. | Композиция соответствует всем требованиям к заданию, выполнена полностью, на высоком профессиональном уровне, методически грамотно, в установленный срок; | 100 |
| 2. | Композиция соответствует всем требованиям, выполнена полностью, на профессиональном уровне, методически грамотно, в установленный срок, но имеет несущественное упущение; | 99-90 |
| 3. | Композиция соответствует большинству перечисленных требований, выполнена полностью, на профессиональном уровне, методически грамотно, в установленный срок, но имеет несущественные упущения; | 89-80 |
| 4. | Композиция в целом выполнена на хорошем уровне, методически грамотно, в установленный срок, но не в полной мере соответствуют одному из критериев; | 79-70 |
| 5. | Композиция выполнена методически правильно, но поставленные задачи требуют доработки по двум и более критериям оценки; | 69-60 |
| 6. | Композиция выполнена на среднем уровне, присутствует целостность восприятия, однако требования не выполнены и/или выполнены в неполном объеме; | 59-50 |
| 7. | Композиция выполнена на удовлетворительном уровне, но не соблюдены необходимые требования по трем и более критериям; | 49-40 |
| 8. | Композиция демонстрирует значительные пробелы в знаниях или отдельные фрагментарные знания, не соответствующие требованиям экзамена; | 39-30 |
| 9. | Композиция демонстрирует отсутствие базовой подготовки, уровень выполнения требований ниже удовлетворительного; | 29 и ниже |
| 10. | Композиция не выполнена в установленный срок. | 0 |