

**МИНИСТЕРСТВО НАУКИ И ВЫСШЕГО ОБРАЗОВАНИЯ РОССИЙСКОЙ ФЕДЕРАЦИИ
(МИНОБРНАУКИ РОССИИ)**

федеральное государственное бюджетное образовательное учреждение высшего образования

**САНКТ-ПЕТЕРБУРГСКАЯ
ГОСУДАРСТВЕННАЯ ХУДОЖЕСТВЕННО-ПРОМЫШЛЕННАЯ АКАДЕМИЯ
имени А.Л. Штиглица**

**ПРОГРАММА
ВСТУПИТЕЛЬНОГО ИСПЫТАНИЯ
«РИСУНОК И ЖИВОПИСЬ»**

**Санкт-Петербург
2026 г.**

Вступительное испытание рисунок и живопись состоит из 2 заданий:

Одно задание по рисунку, одно задание по живописи и проводится с целью определения образовательного уровня поступающих, выявления наиболее подготовленных к освоению образовательных программ, требующих наличия определенных творческих способностей.

Основной задачей вступительных испытаний по рисунку и живописи является проверка творческих способностей и навыков поступающих в области изображения объекта, правил его построения, передачи пропорций и масштаба, умения средствами светотеневой или цветотональной проработки передать объемы объекта или предметов и их взаимное расположение.

Вступительное испытание проводится в аудиториях академии в соответствии с расписанием.

При выполнении задания запрещается пользоваться мобильными средствами связи и иными консультациями.

Максимальное количество баллов за вступительное испытание – 100 баллов. Минимальное количество баллов, подтверждающее успешное прохождение испытания – 50 баллов.

Каждое задание оценивается отдельно по сто балльной шкале. В качестве оценки за вступительное испытание засчитывается средний арифметический балл за оба задания.*

«Рисунок»

Задание: Архитектурная деталь, голова гипсовая, голова натурщика, предметные формы свободной компоновки, фигура человека

Цель: Объемно-пространственное, конструктивное рисование. Задание по рисунку выполняется без применения чертежных инструментов и без использования наглядных материалов.

Главное внимание в задании уделяется грамотному выявлению структуры и конструкции, соблюдению пропорций и характера формы.

Рисунок должен быть грамотно скомпонован, необходимо с помощью тона и линии выявить большую форму, выделить и проработать ведущие детали, которые необходимо органично соподчинить целому. Также учащийся должен продемонстрировать грамотное владение материалом и техникой рисунка.

Техника: объемно-пространственный, линейно-тональный рисунок.

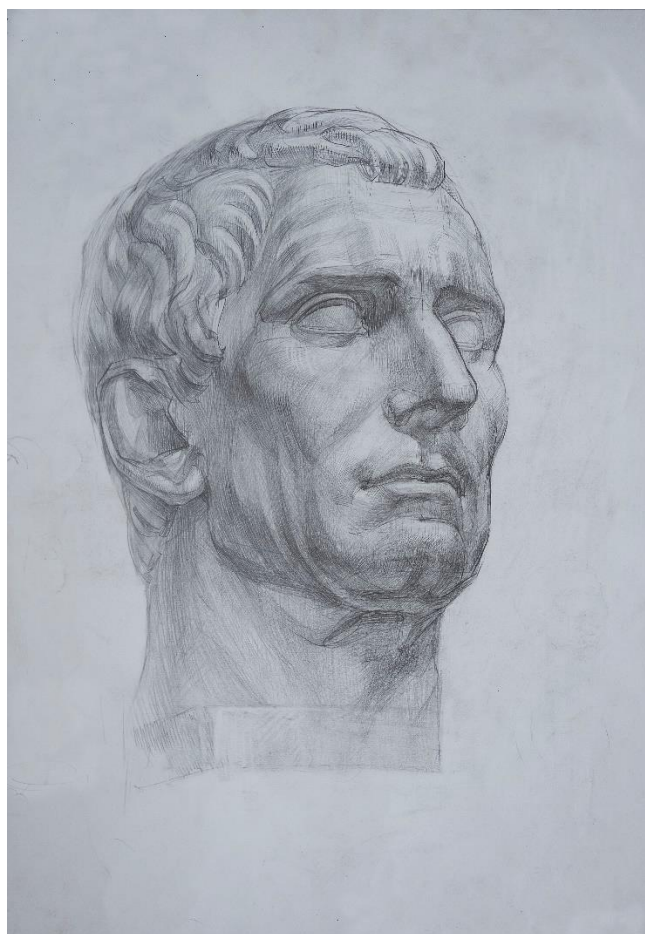
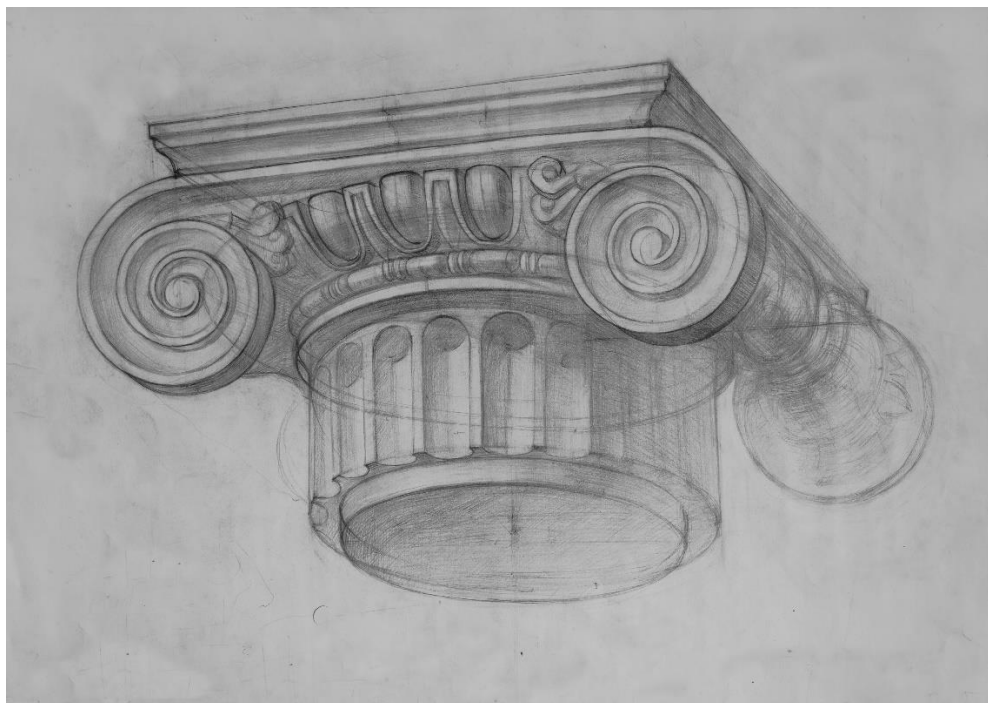
Материалы: бумага, карандаш.

Формат: А2

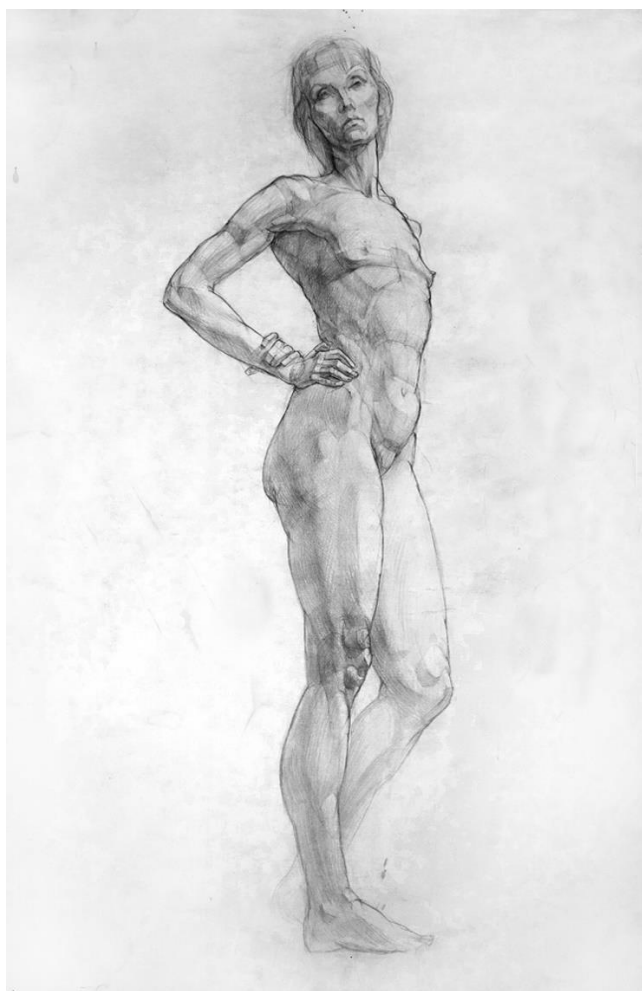
Время исполнения задания: 9 академических часов.

Требования к работе	
1. Скомпоновать изображение на листе бумаги	Найти оптимальный размер изображения. Оценивается размещение изображения с учетом размеров листа, отношение к центру листа в зависимости от ракурса, плотности графического изображения.
2. Точно передать на плоскости пропорции, движение, ракурс изображаемого объекта в пространстве.	С учетом выявления особенностей структуры и конструкции изображаемого объекта правильно передать пропорции частей и отношение их к целому в пространстве, соблюдая законы линейной перспективы.
3. Выявить трехмерный объем формы посредством светотеневой моделировки.	Учитывая законы света и тени – распределения тона для выявления формы в пространстве, и воздушной перспективы, грамотно использовать тон в рисунке.
4. Завершающая стадия рисунка (обобщение рисунка).	При помощи тональных и линейных акцентов уточнить большую форму и соподчинить детали целому.

Примеры работ:







«Живопись»

Задание: темой экзаменационного задания по живописи является сложный натюрморт, состоящий из разномодульных форм (предметов) плоскостей и драпировок, отличающихся текстурой и фактурой. В состав натюрморта могут быть включены предметы нестандартной конструкции и формы, использование которых практикуется в художественно-промышленной академии. Различные по характеру предметы и драпировки в натюрморте соответствуют определенному ритмическому построению и цветовому колориту. Экзаменационные натюрморты поставлены в полном тональном диапазоне (а именно с развитием тона от белого до почти черного тонального значения), что обеспечивает одинаковую степень сложности. При этом натюрморты отличаются по колористическому решению. Задание выполняется объемно-пространственным методом, что не предполагает плоскостного или аппликативного решения. Освещение постановки (натюрморта) во время вступительного испытания может быть естественным или искусственным, в зависимости от состояния погоды. До проведения вступительного испытания для поступающих проводится консультация в день и время, установленное расписанием.

Цель испытания: выявить уровень подготовки поступающего по предмету «живопись», необходимую для дальнейшего успешного освоения учебной программы «академическая живопись» в СПГХПА им. А. Л. Штиглица.

Техника: живописный этюд, выполняемый на бумаге водорастворимыми красками.

Материалы: карандаш, стирательная резинка (ластик), бумага (ватман), гуашь, темпера, акварель.

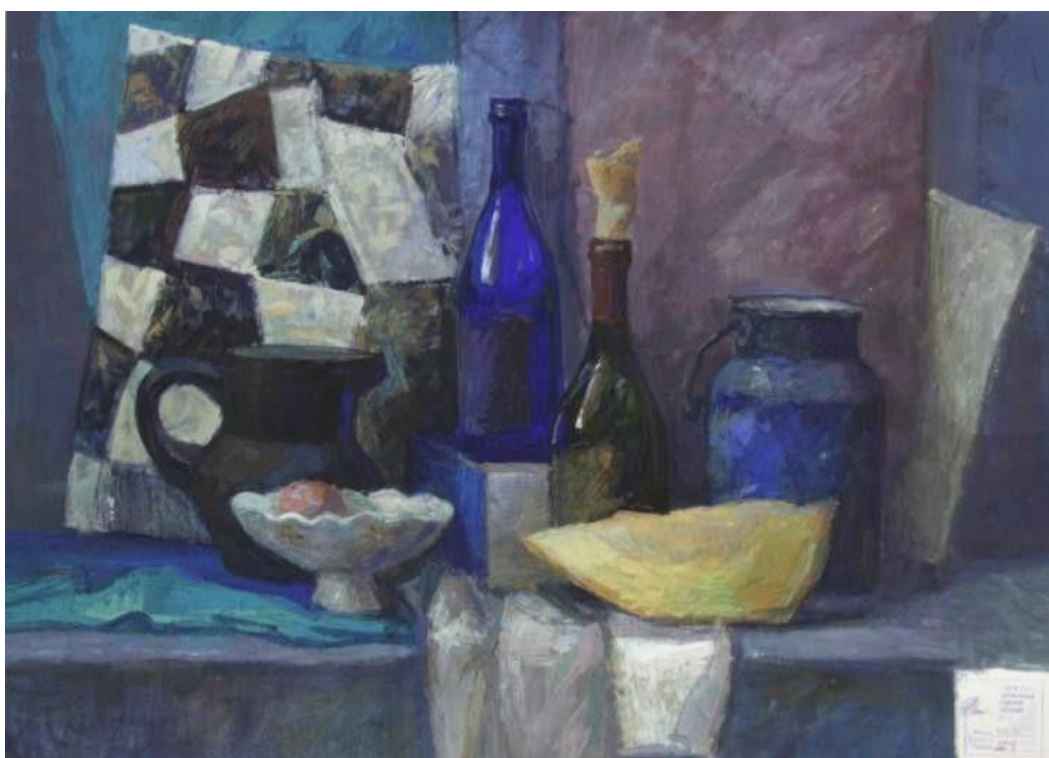
Формат: формат листа А1 (61/86см.). Размер экзаменационного формата в зависимости от композиционного решения может быть скорректирован, т.е. уменьшен по большой стороне листе более чем на 10 см. После завершения выполнения экзаменационной работы, живописный этюд должен быть окантован в паспарту из бумаги шириной 5-6 см. с каждой стороны.

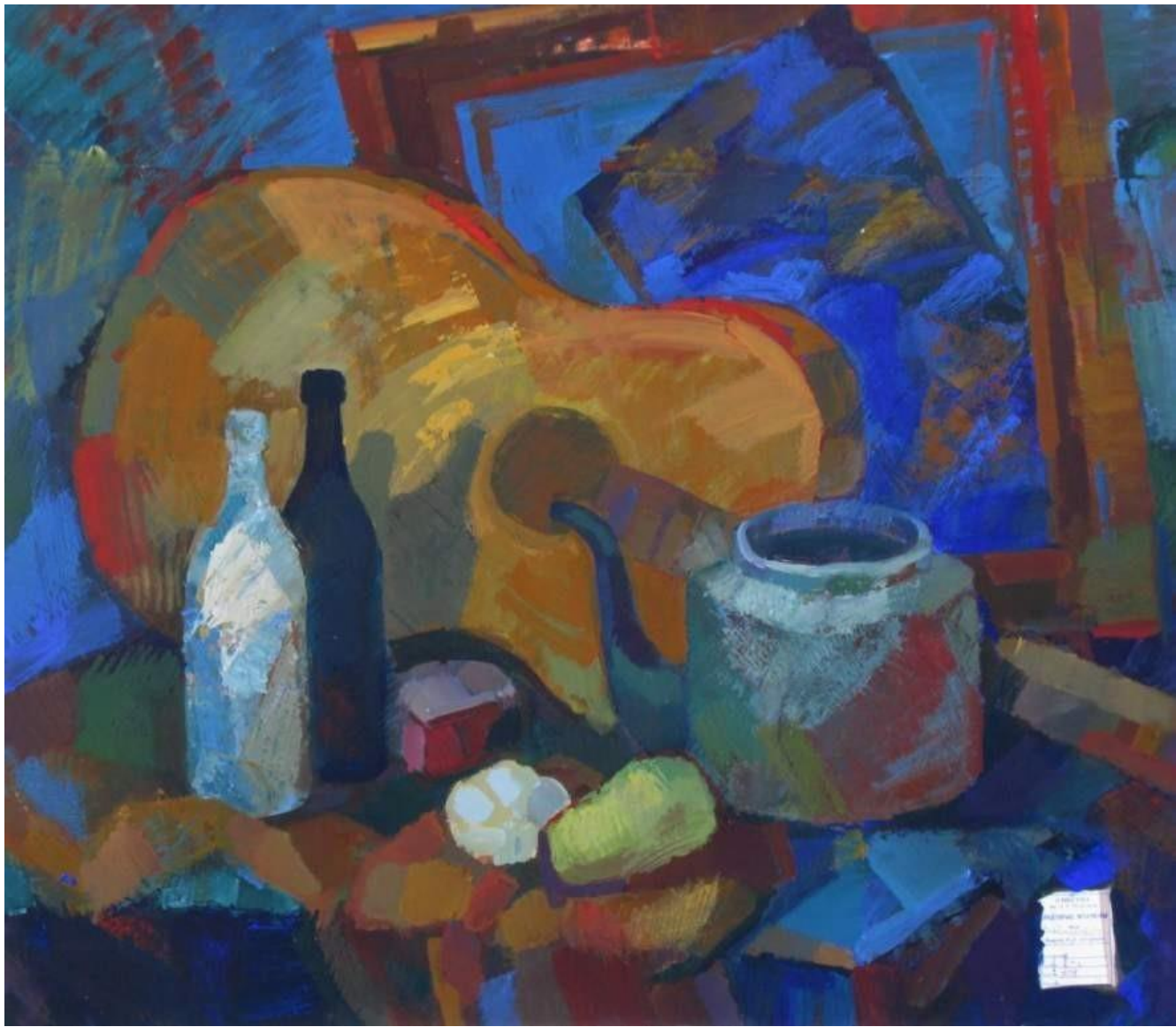
Время исполнения задания: 9 академических часов.

Требования к экзаменационной работе:

1. Лист ватмана, используемый для выполнения экзаменационной работы, должен быть расположен по вертикали или по горизонтали в соответствии с композиционным характером натюрморта. Все элементы натюрморта необходимо скомпоновать в листе с учетом их масштабности и ритмического расположения. Не должно складываться впечатление, что предметные формы к пространству изобразительной плоскости слишком малы или излишнеувеличены.
2. Живописная трактовка натюрморта должна соответствовать колористическим особенностям натурной постановки. Должны быть выявлены основные цветовые и тональные отношения и теплохолодность. В работе необходимо достичь согласованности контрастных и сближенных цветов посредством их взаимного соподчинения.
3. В изображаемом натюрморте должна быть соблюдена плановость: передний, средний, задний планы. Данная задача должна решаться при помощи воздушной перспективы выражающейся в определении разницы жесткости касаний и снижения тональной контрастности между цветовыми пятнами по мере удаленности в глубину.
4. В живописной работе должны быть отображены фактуры и текстуры таких материалов как ткань, металл, стекло, дерево и др. (т.е. передана материальность).
5. Натюрморт должен производить впечатление целостной системы в едином изобразительном стиле, в котором выявлены композиционный центр и второстепенные элементы, найдены пластические связи между всеми элементами постановки (натюрморта).

Примеры работ:





**МИНИСТЕРСТВО НАУКИ И ВЫСШЕГО ОБРАЗОВАНИЯ РОССИЙСКОЙ
ФЕДЕРАЦИИ
(МИНОБРНАУКИ РОССИИ)**

федеральное государственное бюджетное образовательное учреждение высшего образования

**САНКТ-ПЕТЕРБУРГСКАЯ
ГОСУДАРСТВЕННАЯ ХУДОЖЕСТВЕННО-ПРОМЫШЛЕННАЯ АКАДЕМИЯ
имени А.Л. Штиглица**

**ПРОГРАММА
ВСТУПИТЕЛЬНОГО ИСПЫТАНИЯ
ПО КОМПОЗИЦИИ**

**специальность
54.05.02 ЖИВОПИСЬ
специализации
«Художник-живописец (театрально-декорационная живопись)»**

Квалификация выпускника: специалист

Санкт-Петербург
2026 г.

Структура и содержание вступительного испытания.

Вступительное испытание направлено на выявление способностей поступающих в области создания декоративной плоскостной композиции. Поступающий должен продемонстрировать умение мыслить декоративно, понимать организацию плоскости листа заданного формата и композиционного центра, иметь представление что такое ритм, масштаб, статика, динамика в композиции. Владеть тональным распределением пятен на плоскости.

Вступительное испытание проводится в аудиториях академии в соответствии с расписанием.

Максимальное количество баллов за вступительное испытание – 100.

Минимальное количество баллов, подтверждающее успешное прохождение испытания - 50.

Задание №1: В рамках задания необходимо выполнить графическую композицию с ведением одного или двух цветов. Тема композиции определяются во время выдачи задания.

Цель задания: задание нацелено на выявление у абитуриента способности к построению декоративной композиции, владению колористическими средствами выразительности.

Техника: монохромная графика (возможно введение цвета)

Формат: А 2

Материалы: гуашь, кисть, тушь, бумага.

Время исполнения: 3 академических часа (2 часа 15 мин.)

Критерии оценки:

- Достижение целостности и законченности композиции;
- Создание замкнутой композиционной структуры, с ярко выраженным центром (доминантой);
- Выявление декоративной плоскостной трактовки форм;
- Соответствие масштабов декоративных элементов заданному формату и выбранной теме;
- Прослежены тональные и ритмические отношения декоративных элементов, организующие основное изобразительное пятно;
- Орнаментальные мотивы представляют собой простые лаконичные формы;
- Выявлена связь орнаментальных мотивов и фона;
- Единство стилистического решения;
- Графическая культура в подаче материала.

Примеры заданий:



Замкнутая композиция на тему «Цветы и птицы»



Замкнутая композиция на тему «Рыба с мотивами среды»



Композиция на тему «Букет цветов»



Замкнутые композиции со стилизованными предметами,
дополненные геометрическим орнаментом

Задание №2: В заданном формате необходимо выполнить цветографическую композицию на заданную тему. Тема изображения определяется во время выдачи задания.

Цель задания: задание нацелено на выявление у абитуриента представлений о сфере деятельности художника – театрально-декорационного искусства, способности предметно отобразить это в сюжете декоративной композиции.

Техника: цветная графика

Формат: А 2

Материалы: гуашь, кисть, тушь, бумага.

Время исполнения: 3 академических часа (2 часа 15 мин.)

Критерии оценки:

- Достижение целостности и законченности композиции;
- Создание открытой композиционной структуры;
- Выявление декоративной плоскостной трактовки форм;
- Соответствие масштабов декоративных элементов заданному формату и выбранной теме;
- Достижение равномерности застила плоскости, прослежены соединения орнаментальных мотивов;
- Выявление общей колористики и тональности работы, присутствует взаимопроникновение цвета внутри декоративных мотивов и фона;
- Единство стилистического решения.

Примеры заданий:



Декоративная композиция с равномерным заполнением плоскости
«Цветы и птицы»



Декоративная композиция с равномерным заполнением плоскости
«Морской мир»



Декоративная композиция с равномерным заполнением плоскости
«Любимый художник»



Декоративная композиция с равномерным заполнением плоскости
«Цирк»