

**МИНИСТЕРСТВО НАУКИ И ВЫСШЕГО ОБРАЗОВАНИЯ РОССИЙСКОЙ ФЕДЕРАЦИИ  
(МИНОБРНАУКИ РОССИИ)**

федеральное государственное бюджетное образовательное учреждение высшего образования

**САНКТ-ПЕТЕРБУРГСКАЯ  
ГОСУДАРСТВЕННАЯ ХУДОЖЕСТВЕННО-ПРОМЫШЛЕННАЯ АКАДЕМИЯ  
имени А.Л. Штиглица**

**ПРОГРАММА  
ВСТУПИТЕЛЬНОГО ИСПЫТАНИЯ  
«РИСУНОК И ЖИВОПИСЬ»**

**Санкт-Петербург  
2026 г.**

### **Вступительное испытание рисунок и живопись состоит из 2 заданий:**

Одно задание по рисунку, одно задание по живописи и проводится с целью определения образовательного уровня поступающих, выявления наиболее подготовленных к освоению образовательных программ, требующих наличия определенных творческих способностей.

Основной задачей вступительных испытаний по рисунку и живописи является проверка творческих способностей и навыков поступающих в области изображения объекта, правил его построения, передачи пропорций и масштаба, умения средствами светотеневой или цветотональной проработки передать объемы объекта или предметов и их взаимное расположение.

Вступительное испытание проводится в аудиториях академии в соответствии с расписанием.

При выполнении задания запрещается пользоваться мобильными средствами связи и иными консультациями.

Максимальное количество баллов за вступительное испытание – 100 баллов. Минимальное количество баллов, подтверждающее успешное прохождение испытания – 50 баллов.

Каждое задание оценивается отдельно по сто балльной шкале. В качестве оценки за вступительное испытание засчитывается средний арифметический балл за оба задания.\*

### **«Рисунок»**

**Задание:** Архитектурная деталь, голова гипсовая, голова натурщика, предметные формы свободной компоновки, фигура человека

**Цель:** Объемно-пространственное, конструктивное рисование. Задание по рисунку выполняется без применения чертежных инструментов и без использования наглядных материалов.

Главное внимание в задании уделяется грамотному выявлению структуры и конструкции, соблюдению пропорций и характера формы.

Рисунок должен быть грамотно скомпонован, необходимо с помощью тона и линии выявить большую форму, выделить и проработать ведущие детали, которые необходимо органично соподчинить целому. Также учащийся должен продемонстрировать грамотное владение материалом и техникой рисунка.

**Техника:** объемно-пространственный, линейно-тональный рисунок.

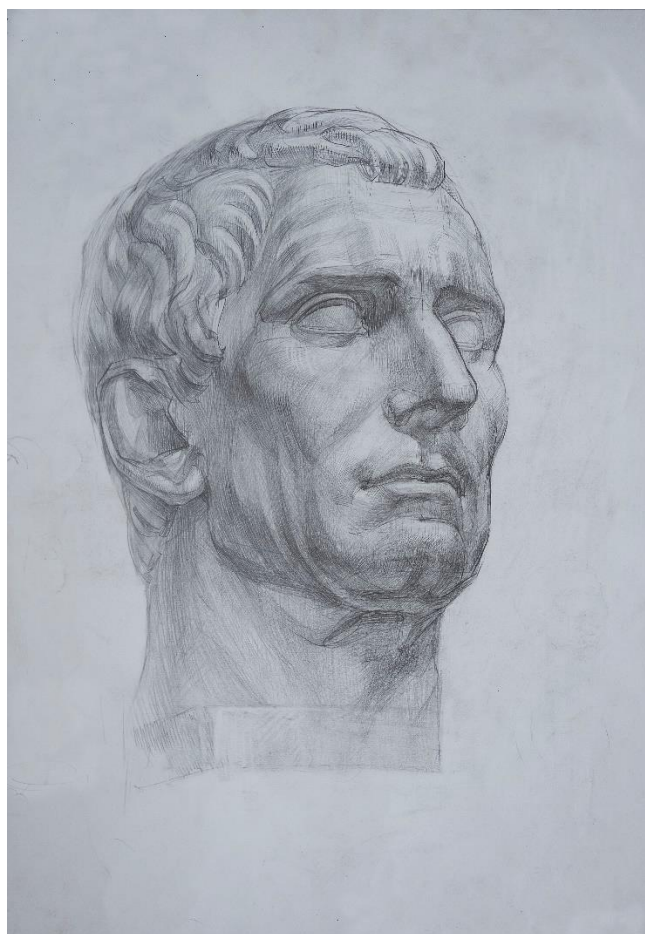
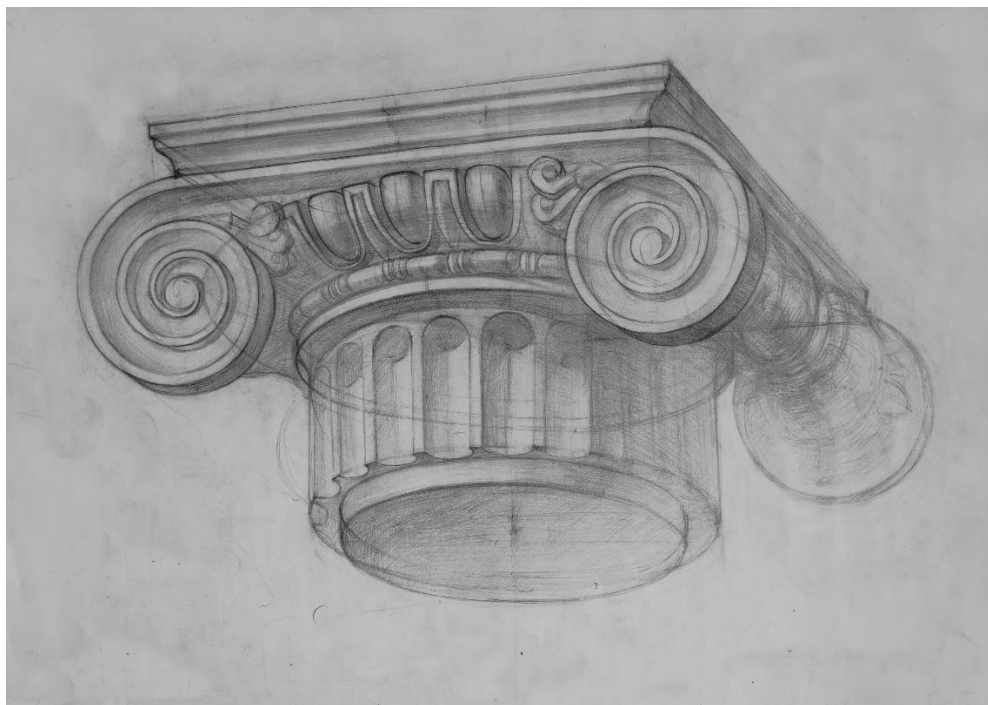
**Материалы:** бумага, карандаш.

**Формат:** А2

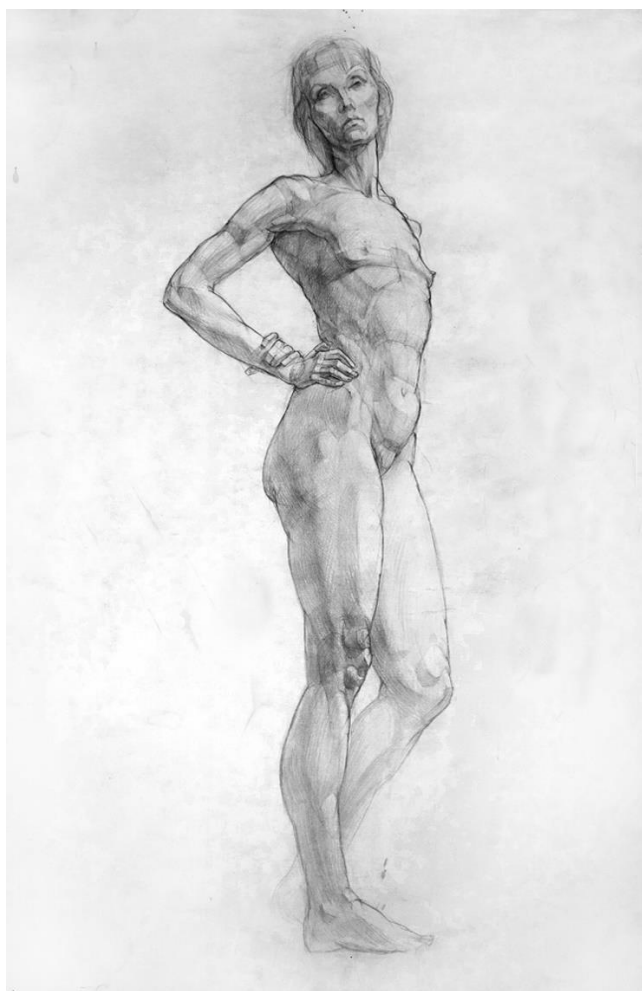
**Время исполнения задания:** 9 академических часов.

<b>Требования к работе</b>	
1. Скомпоновать изображение на листе бумаги	Найти оптимальный размер изображения. Оценивается размещение изображения с учетом размеров листа, отношение к центру листа в зависимости от ракурса, плотности графического изображения.
2. Точно передать на плоскости пропорции, движение, ракурс изображаемого объекта в пространстве.	С учетом выявления особенностей структуры и конструкции изображаемого объекта правильно передать пропорции частей и отношение их к целому в пространстве, соблюдая законы линейной перспективы.
3. Выявить трехмерный объем формы посредством светотеневой моделировки.	Учитывая законы света и тени – распределения тона для выявления формы в пространстве, и воздушной перспективы, грамотно использовать тон в рисунке.
4. Завершающая стадия рисунка (обобщение рисунка).	При помощи тональных и линейных акцентов уточнить большую форму и соподчинить детали целому.

**Примеры работ:**







### «Живопись»

**Задание:** темой экзаменационного задания по живописи является сложный натюрморт, состоящий из разномодульных форм (предметов) плоскостей и драпировок, отличающихся текстурой и фактурой. В состав натюрморта могут быть включены предметы нестандартной конструкции и формы, использование которых практикуется в художественно-промышленной академии. Различные по характеру предметы и драпировки в натюрморте соответствуют определенному ритмическому построению и цветовому колориту. Экзаменационные натюрморты поставлены в полном тональном диапазоне (а именно с развитием тона от белого до почти черного тонального значения), что обеспечивает одинаковую степень сложности. При этом натюрморты отличаются по колористическому решению. Задание выполняется объемно-пространственным методом, что не предполагает плоскостного или аппликативного решения. Освещение постановки (натюрморта) во время вступительного испытания может быть естественным или искусственным, в зависимости от состояния погоды. До проведения вступительного испытания для поступающих проводится консультация в день и время, установленное расписанием.

**Цель испытания:** выявить уровень подготовки поступающего по предмету «живопись», необходимую для дальнейшего успешного освоения учебной программы «академическая живопись» в СПГХПА им. А. Л. Штиглица.

**Техника:** живописный этюд, выполняемый на бумаге водорастворимыми красками.

**Материалы:** карандаш, стирательная резинка (ластик), бумага (ватман), гуашь, темпера, акварель.

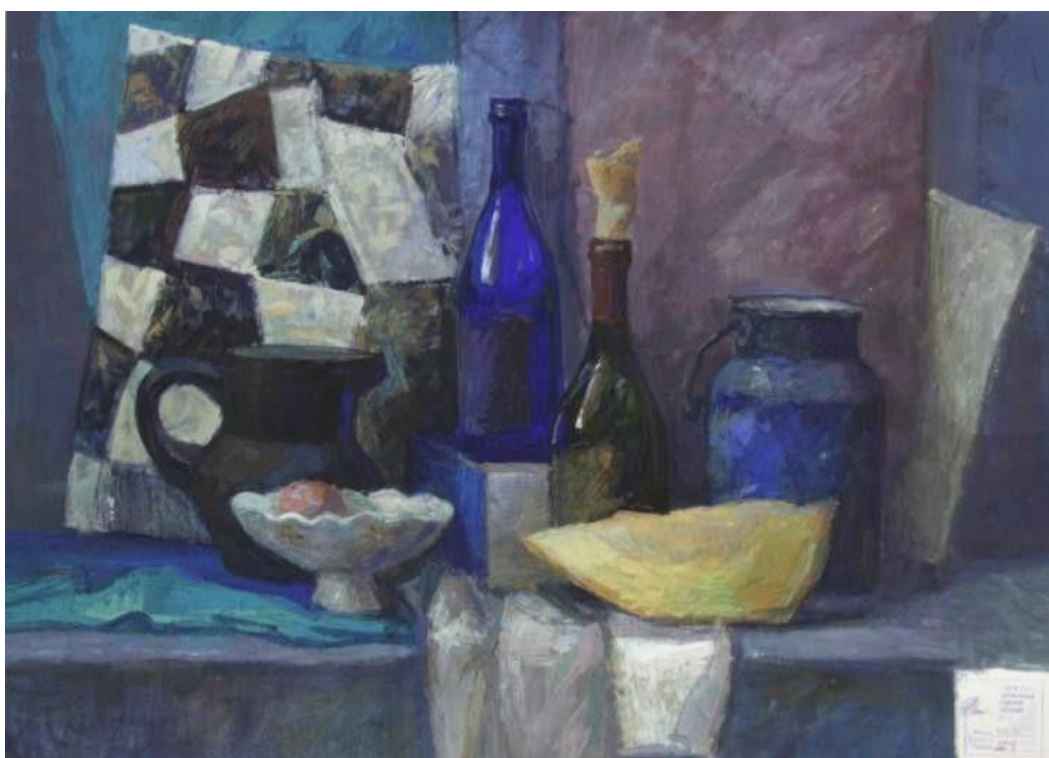
**Формат:** формат листа А1 (61/86см.). Размер экзаменационного формата в зависимости от композиционного решения может быть скорректирован, т.е. уменьшен по большой стороне листане более чем на 10 см. После завершения выполнения экзаменационной работы, живописный этюддолжен быть окантован в паспарту из бумаги шириной 5-6 см. с каждой стороны.

**Время исполнения задания:** 9 академических часов.

**Требования к экзаменационной работе:**

1. Лист ватмана, используемый для выполнения экзаменационной работы, должен быть расположен по вертикали или по горизонтали в соответствии с композиционным характером натюрморта. Все элементы натюрморта необходимо скомпоновать в листе с учетом их масштабности и ритмического расположения. Не должно складываться впечатления, что предметные формы к пространству изобразительной плоскости слишком малы или излишнеувеличены.
2. Живописная трактовка натюрморта должна соответствовать колористическим особенностям натурной постановки. Должны быть выявлены основные цветовые и тональные отношения и теплохолодность. В работе необходимо достичь согласованности контрастных и сближенных цветов посредством их взаимного соподчинения.
3. В изображаемом натюрморте должна быть соблюдена плановость: передний, средний, задний планы. Данная задача должна решаться при помощи воздушной перспективы выражающейся в определении разницы жесткости касаний и снижения тональной контрастности между цветовыми пятнами по мере удаленности в глубину.
4. В живописной работе должны быть отображены фактуры и текстуры таких материалов какткань, металл, стекло, дерево и др. (т.е. передана материальность).
5. Натюрморт должен производить впечатление целостной системы в едином изобразительном стиле, в котором выявлены композиционный центр и второстепенные элементы, найдены пластические связи между всеми элементами постановки (натюрморта).

Примеры работ:





**МИНИСТЕРСТВО НАУКИ И ВЫСШЕГО ОБРАЗОВАНИЯ РОССИЙСКОЙ ФЕДЕРАЦИИ  
(МИНОБРНАУКИ РОССИИ)**

федеральное государственное бюджетное образовательное учреждение высшего образования

**САНКТ-ПЕТЕРБУРГСКАЯ  
ГОСУДАРСТВЕННАЯ ХУДОЖЕСТВЕННО-ПРОМЫШЛЕННАЯ АКАДЕМИЯ  
имени А.Л. Штиглица**

**ПРОГРАММА  
ВСТУПИТЕЛЬНОГО ИСПЫТАНИЯ  
ПО КОМПОЗИЦИИ**

**Специальность  
54.05.01 МОНУМЕНТАЛЬНО-ДЕКОРАТИВНОЕ ИСКУССТВО**

**Специализация  
«Монументально-декоративное искусство (интерьеры)»**

Квалификация выпускника: Специалист

**Санкт-Петербург  
2026 г.**

### Структура и содержание вступительного испытания.

Вступительное испытание направлено на выявление у поступающего следующих качеств, умений и навыков:

- уровень объемно-пространственного, художественно-образного и композиционного мышления;
- способность к работе с архитектурно-пространственной средой;
- владение графическими и колористическими средствами при решении композиционных задач в архитектурно-пространственной среде;
- умение грамотно компоновать изображения в формате листа.

Вступительное испытание проводится в аудиториях академии в соответствии с расписанием.

Максимальное количество баллов за вступительное испытание – 100 баллов.

Минимальное количество баллов, подтверждающее успешное прохождение испытания – 50 баллов.

#### Задание 1. Плоскостная монохромная композиция.

В заданном формате требуется создать плоскостную монохромную композицию, состоящую из букв русского алфавита и характерной для них узнаваемой атрибутики.

**А**-архитектура,

**М**-музыка,

**Л**-литература,

**С**-спорт,

**Т**-транспорт,

**И**-искусство.

Оценивается степень художественно-образного раскрытия темы, оригинальность композиционного решения, образное мышление абитуриента и художественный вкус, владение графическими средствами в решении поставленной композиционной задачи.

Желательно использовать готовый (разработанный) шрифт.

**Техника исполнения:** Ручная линейная графика, монохромная подача.

**Материалы:** Задание выполняется водяными красками, архитектурно-графическими материалами и инструментами.

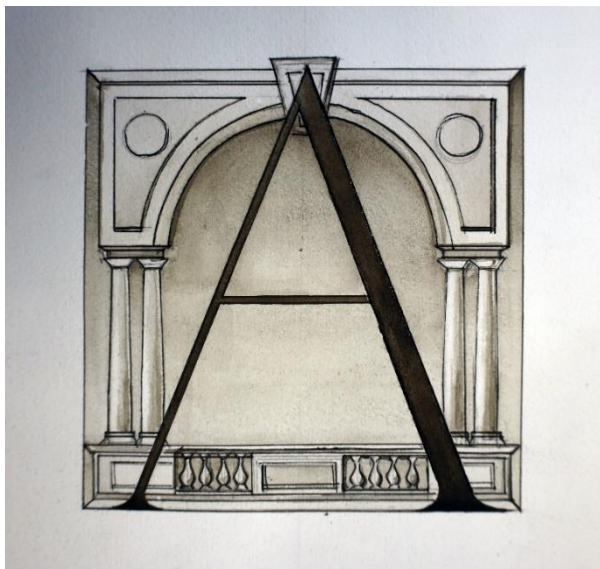
**Формат:** А2 (60x40см). Размер изображения: 15x15 см. Изображение компоуется в верхней части листа бумаги формата А2 (60x40см). Компоновка двух заданий и подписи кода (архитектурным шрифтом ,4 см) учитываются при рассмотрении приёмной комиссией.

**Время выполнения задания:** 2 астрономических часа.

**Критерии оценивания:**

1. Гармоничность плоскостной колористической композиции.
2. Раскрытие темы задания и оригинальность композиционного решения.
3. Наличие образного художественного воображения.
4. Компоновка изображения в формате листа.

**Примеры выполнения задания:**



## Задание 2. Пространственная композиция интерьера.

Требуется выполнить эскизную разработку пространственной композиции интерьера в заданном архитектурном объеме. Типология, назначение и размеры интерьера определяются экзаменационным заданием. Оценивается чувство объемно-пространственной композиции в архитектурном объеме интерьера, уровень объемно-пространственного, образного и художественного мышления поступающего, владение графическими и колористическими средствами в решении поставленной проектной задачи.

**Цель:** Поступающему необходимо продемонстрировать способность к работе с архитектурно-пространственной средой, уровень объемно-пространственного, художественного образного и композиционного мышления, владение графическими и колористическими средствами при решении композиционных задач в архитектурно-пространственной среде, умение грамотно компоновать изображения в формате листа.

**Техника исполнения:** Линейная графика с цвето-тональной проработкой.

**Материалы:** Задание выполняется водяными красками, архитектурно-графическими материалами инструментами.

**Формат:** А2 (60x40см). Изображение компоуется в нижней части листа бумаги формата А2 (60x40см). Компоновка двух заданий и подписи кода (архитектурным шрифтом ,4 см) учитываются при рассмотрении приёмной комиссией.

**Время выполнения задания:** 2 астрономических часа.

**Критерии оценивания:**

1. Гармоничность объемно-пространственной композиции интерьера, ее целостность и выразительность.
2. Оригинальность композиционного решения.
3. Наличие пространственного воображения и способности отображать трехмерные объекты на плоскости.
4. Владение навыками рисования архитектурного пространства интерьера.
5. Способность гармонизировать и конструировать архитектурно-пространственную среду.
6. Компоновка изображения в формате листа.
7. Выбор графических и колористических средств для решения поставленной проектной задачи.

**Примеры выполнения задания:**

