

**МИНИСТЕРСТВО НАУКИ И ВЫСШЕГО ОБРАЗОВАНИЯ РОССИЙСКОЙ ФЕДЕРАЦИИ
(МИНОБРНАУКИ РОССИИ)**

федеральное государственное бюджетное образовательное учреждение высшего образования

**САНКТ-ПЕТЕРБУРГСКАЯ
ГОСУДАРСТВЕННАЯ ХУДОЖЕСТВЕННО-ПРОМЫШЛЕННАЯ АКАДЕМИЯ
имени А.Л. Штиглица**

**ПРОГРАММА
ВСТУПИТЕЛЬНОГО ИСПЫТАНИЯ
«РИСУНОК И ЖИВОПИСЬ»**

**Санкт-Петербург
2026 г.**

Вступительное испытание рисунок и живопись состоит из 2 заданий:

Одно задание по рисунку, одно задание по живописи и проводится с целью определения образовательного уровня поступающих, выявления наиболее подготовленных к освоению образовательных программ, требующих наличия определенных творческих способностей.

Основной задачей вступительных испытаний по рисунку и живописи является проверка творческих способностей и навыков поступающих в области изображения объекта, правил его построения, передачи пропорций и масштаба, умения средствами светотеневой или цветотональной проработки передать объемы объекта или предметов и их взаимное расположение.

Вступительное испытание проводится в аудиториях академии в соответствии с расписанием.

При выполнении задания запрещается пользоваться мобильными средствами связи и иными консультациями.

Максимальное количество баллов за вступительное испытание – 100 баллов. Минимальное количество баллов, подтверждающее успешное прохождение испытания – 50 баллов.

Каждое задание оценивается отдельно по сто балльной шкале. В качестве оценки за вступительное испытание засчитывается средний арифметический балл за оба задания.*

«Рисунок»

Задание: Архитектурная деталь, голова гипсовая, голова натурщика, предметные формы свободной компоновки, фигура человека

Цель: Объемно-пространственное, конструктивное рисование. Задание по рисунку выполняется без применения чертежных инструментов и без использования наглядных материалов.

Главное внимание в задании уделяется грамотному выявлению структуры и конструкции, соблюдению пропорций и характера формы.

Рисунок должен быть грамотно скомпонован, необходимо с помощью тона и линии выявить большую форму, выделить и проработать ведущие детали, которые необходимо органично соподчинить целому. Также учащийся должен продемонстрировать грамотное владение материалом и техникой рисунка.

Техника: объемно-пространственный, линейно-тональный рисунок.

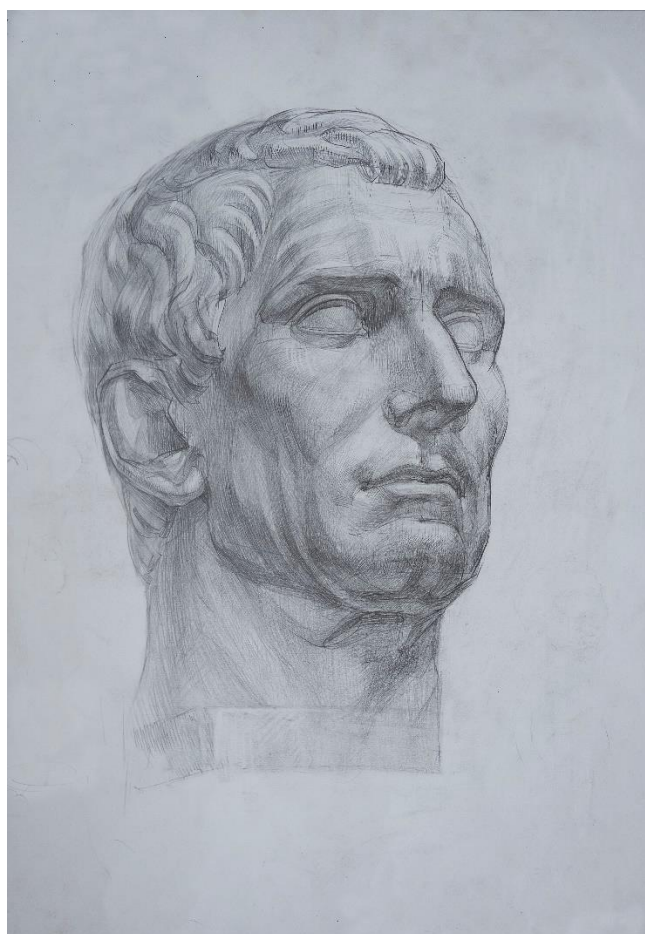
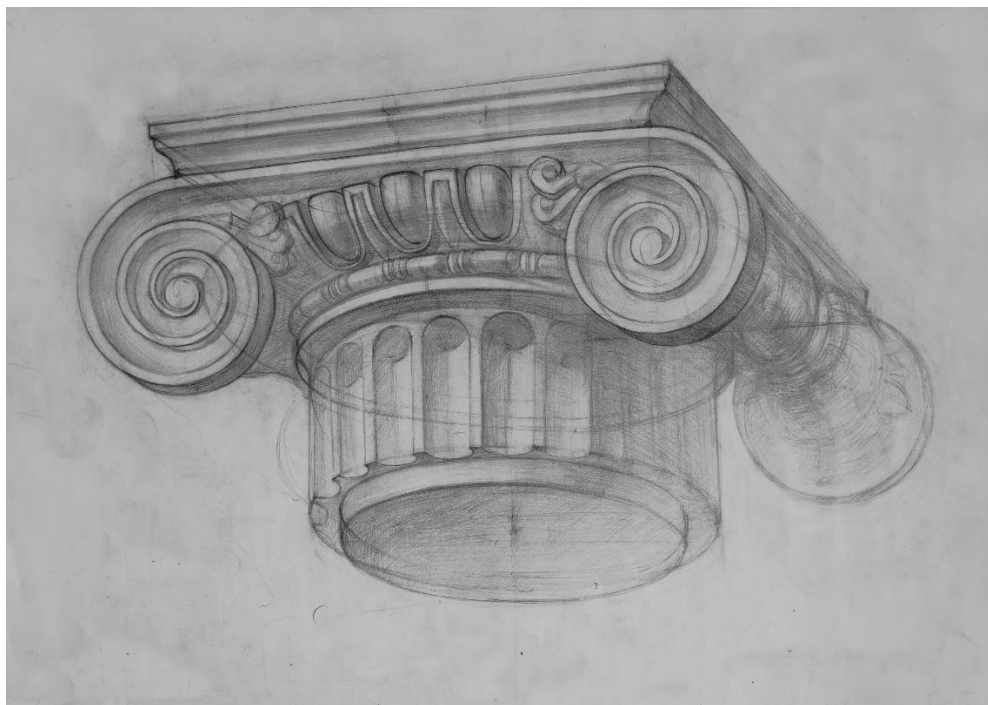
Материалы: бумага, карандаш.

Формат: А2

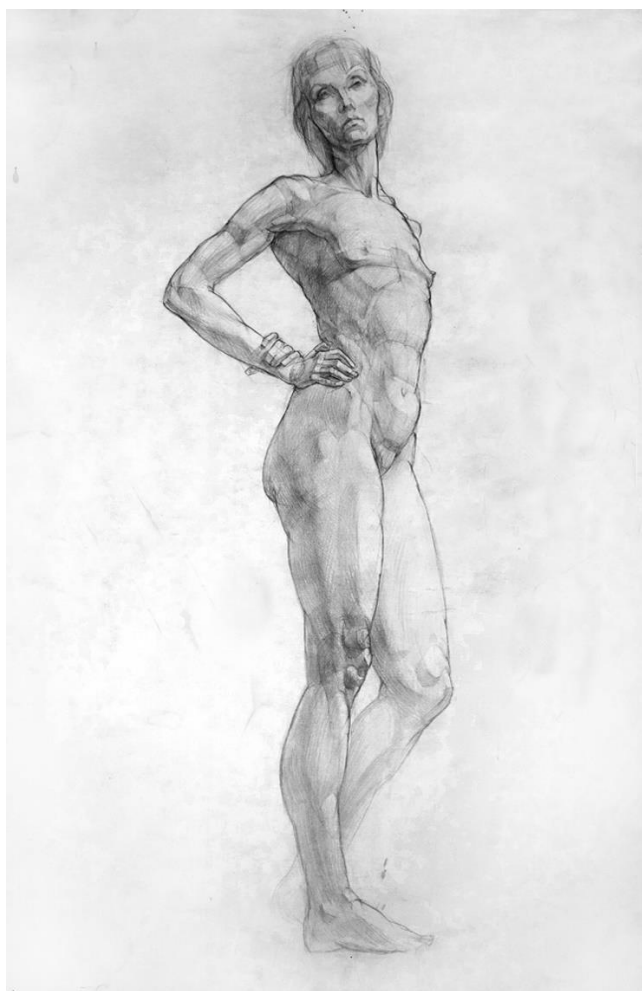
Время исполнения задания: 9 академических часов.

Требования к работе	
1. Скомпоновать изображение на листе бумаги	Найти оптимальный размер изображения. Оценивается размещение изображения с учетом размеров листа, отношение к центру листа в зависимости от ракурса, плотности графического изображения.
2. Точно передать на плоскости пропорции, движение, ракурс изображаемого объекта в пространстве.	С учетом выявления особенностей структуры и конструкции изображаемого объекта правильно передать пропорции частей и отношение их к целому в пространстве, соблюдая законы линейной перспективы.
3. Выявить трехмерный объем формы посредством светотеневой моделировки.	Учитывая законы света и тени – распределения тона для выявления формы в пространстве, и воздушной перспективы, грамотно использовать тон в рисунке.
4. Завершающая стадия рисунка (обобщение рисунка).	При помощи тональных и линейных акцентов уточнить большую форму и соподчинить детали целому.

Примеры работ:







«Живопись»

Задание: темой экзаменационного задания по живописи является сложный натюрморт, состоящий из разномодульных форм (предметов) плоскостей и драпировок, отличающихся текстурой и фактурой. В состав натюрморта могут быть включены предметы нестандартной конструкции и формы, использование которых практикуется в художественно-промышленной академии. Различные по характеру предметы и драпировки в натюрморте соответствуют определенному ритмическому построению и цветовому колориту. Экзаменационные натюрморты поставлены в полном тональном диапазоне (а именно с развитием тона от белого до почти черного тонального значения), что обеспечивает одинаковую степень сложности. При этом натюрморты отличаются по колористическому решению. Задание выполняется объемно-пространственным методом, что не предполагает плоскостного или аппликативного решения. Освещение постановки (натюрморта) во время вступительного испытания может быть естественным или искусственным, в зависимости от состояния погоды. До проведения вступительного испытания для поступающих проводится консультация в день и время, установленное расписанием.

Цель испытания: выявить уровень подготовки поступающего по предмету «живопись», необходимую для дальнейшего успешного освоения учебной программы «академическая живопись» в СПГХПА им. А. Л. Штиглица.

Техника: живописный этюд, выполняемый на бумаге водорастворимыми красками.

Материалы: карандаш, стирательная резинка (ластик), бумага (ватман), гуашь, темпера, акварель.

Формат: формат листа А1 (61/86см.). Размер экзаменационного формата в зависимости

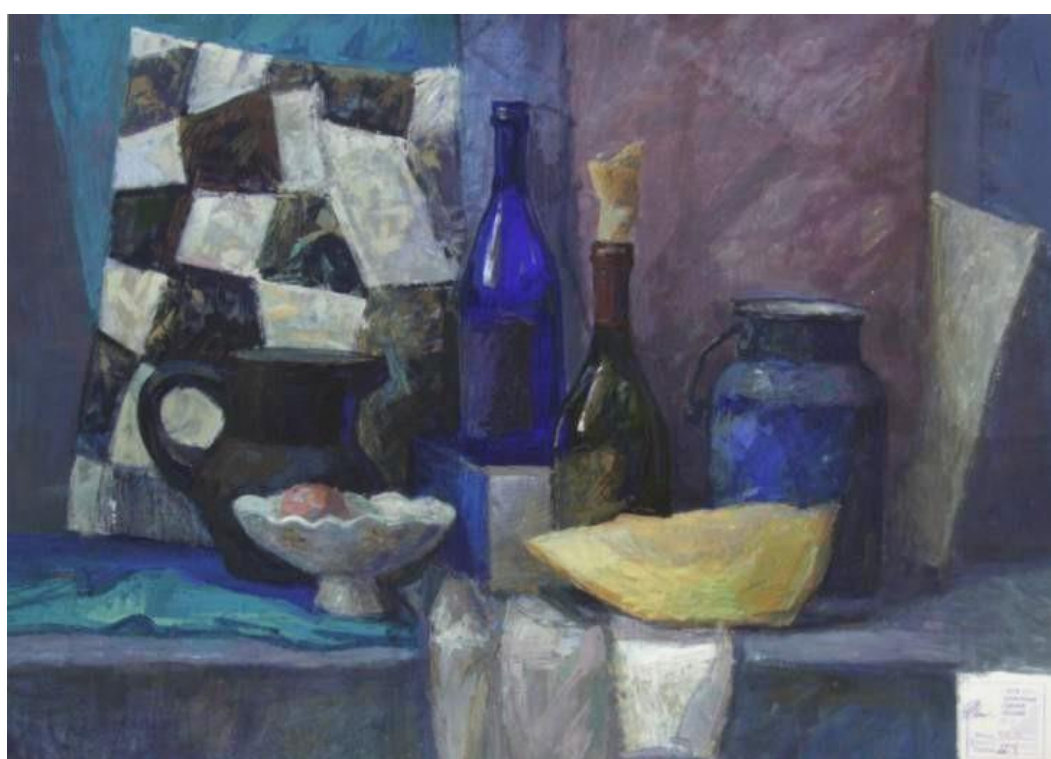
от композиционного решения может быть скорректирован, т.е. уменьшен по большей стороне листане более чем на 10 см. После завершения выполнения экзаменационной работы, живописный этюддолжен быть окантован в паспорту из бумаги шириной 5-6 см. с каждой стороны.

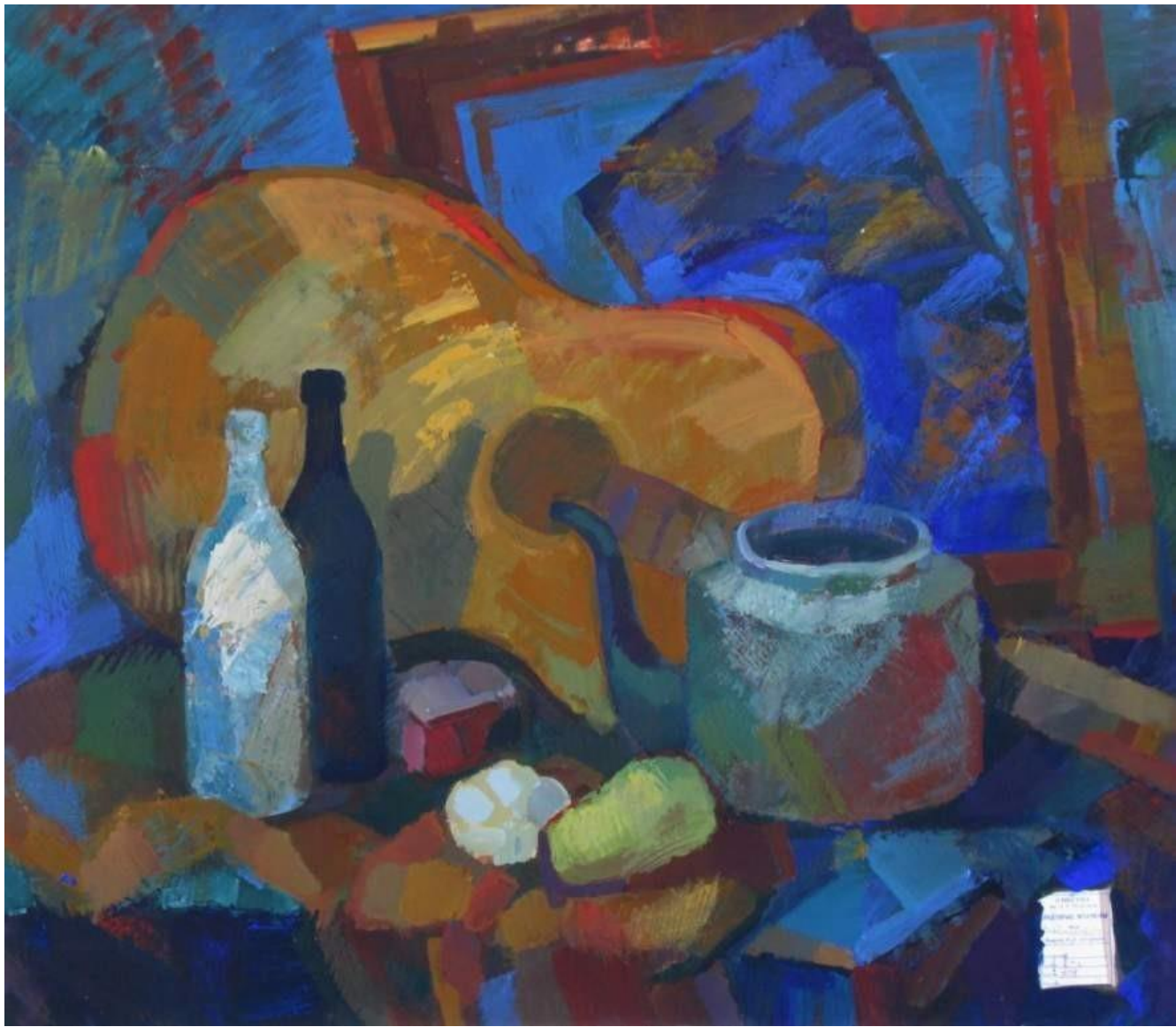
Время исполнения задания: 9 академических часов.

Требования к экзаменационной работе:

1. Лист ватмана, используемый для выполнения экзаменационной работы, должен быть расположен по вертикали или по горизонтали в соответствии с композиционным характером натюрморта. Все элементы натюрморта необходимо скомпоновать в листе с учетом их масштабности и ритмического расположения. Не должно складываться впечатления, что предметные формы к пространству изобразительной плоскости слишком малы или излишнеувеличены.
2. Живописная трактовка натюрморта должна соответствовать колористическим особенностям натурной постановки. Должны быть выявлены основные цветовые и тональные отношения и теплохолодность. В работе необходимо достичь согласованности контрастных и сближенных цветов посредством их взаимного соподчинения.
3. В изображаемом натюрморте должна быть соблюдена плановость: передний, средний, задний планы. Данная задача должна решаться при помощи воздушной перспективы выражающейся в определении разницы жесткости касаний и снижения тональной контрастности между цветовыми пятнами по мере удаленности в глубину.
4. В живописной работе должны быть отображены фактуры и текстуры таких материалов какткань, металл, стекло, дерево и др. (т.е. передана материальность).
5. Натюрморт должен производить впечатление целостной системы в едином изобразительном стиле, в котором выявлены композиционный центр и второстепенные элементы, найдены пластические связи между всеми элементами постановки (натюрморта).

Примеры работ:





**МИНИСТЕРСТВО НАУКИ И ВЫСШЕГО ОБРАЗОВАНИЯ РОССИЙСКОЙ ФЕДЕРАЦИИ
(МИНОБРНАУКИ РОССИИ)**

федеральное государственное бюджетное образовательное учреждение высшего образования

**САНКТ-ПЕТЕРБУРГСКАЯ
ГОСУДАРСТВЕННАЯ ХУДОЖЕСТВЕННО-ПРОМЫШЛЕННАЯ АКАДЕМИЯ
имени А.Л. Штиглица**

**ПРОГРАММА
ВСТУПИТЕЛЬНОГО ИСПЫТАНИЯ
ПО КОМПОЗИЦИИ**

Специальность: 54.05.03 Графика

Специализация: Художник-график (искусство книги)

**Санкт-Петербург
2026 г.**

Структура и содержание вступительного испытания

Вступительное испытание призвано определить профессиональную ориентацию, уровень общехудожественной подготовки поступающих, их готовность к освоению основной образовательной программы.

Вступительное испытание проводится в аудиториях академии в соответствии с расписанием.

Максимальное количество баллов за вступительное испытание – 100.

Минимальное количество баллов, подтверждающее успешное прохождение испытания - 50.

Тема: Фигуративная композиция (не менее 3-х фигур) по мотивам литературного произведения.

Задание 1: в предложенном формате построить композицию на сюжет литературного произведения по предложенной теме. В решении темы добиться гармонического соответствия графического решения стилистике, содержанию произведения.

Цель: выявить способности поступающего к анализу, определению наиболее значимого в произведении, личностную ориентированность на работу с книгой в графике.

Техника: черно-белое решение (монохромное исполнение)

Материалы: бумага, акварель, гуашь, черный карандаш, кисть, перо.

Формат работы: А4 (210x297), ориентация – вертикальная

Формат с паспорту: А3 (420x297)

Время исполнения задания: 3 академических часа (2 часа 15 минут)

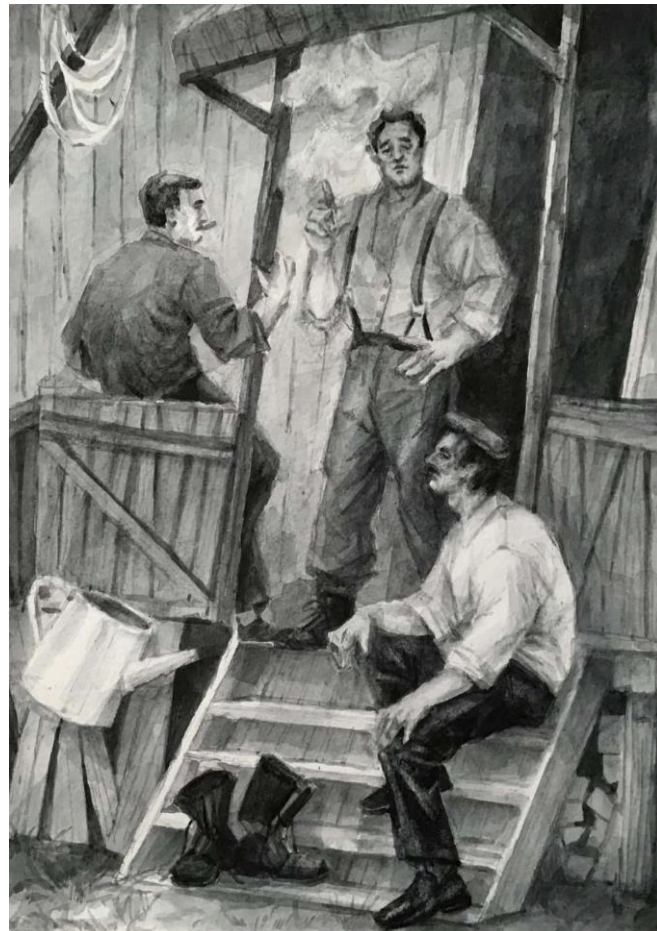
Критерии оценивания:

- композиционная целостность и выразительность;
- оригинальность и новизна решения темы;
- грамотное владение основными изобразительными средствами;
- полнота раскрытия темы;
- обоснованность решения темы и выбора графических материалов;
- качество исполнения и оформления;
- знание основных этапов развития материальной культуры.

Список тем:

1. А.С. Пушкин «Выстрел»
2. А.С. Пушкин «Станционный смотритель»
3. А.С. Пушкин «Евгений Онегин»
4. В. Шекспир «Ромео и Джульетта»
5. Н.В. Гоголь «Портрет»
6. Н.В. Гоголь «Шинель»
7. В. Г. Распутин " Уроки французского"
8. Р. Л. Стивенсон "Остров сокровищ"
9. Л В. М. Шукшин "Сапожки"
10. В. М. Шукшин "Обида"
11. Н. С. Лесков " Сказ о тульском косом левше"
12. А.П. Гайдара "Тимур и его команда"
13. А.П. Чехов «Толстый и тонкий»
14. А. П. Платонов «В сторону заката солнца»
15. А. П. Платонов «Офицер и крестьянин»
16. А. К. Дойл. "Этюд в багровых тонах»
17. М.А. Шолохов «[Нахалёнок](#)»
18. И.А. Бунин «Господин из Сан-Франциско»
19. Ю.И. Коваль «Приключения Васи Куролесова»
20. А.И. Куприн «Гранатовый браслет»

Примеры задания:



Тема: композиционная работа на основе натурной постановки: рисунок фигуры человека с в сочинённом пространстве.

Задание 2: выполнить с натуры графическими материалами рисунок человеческой фигуры и сочинить интерьерное пространство вокруг фигуры. Тематика сочиненного пространства должна быть соотнесена с образом натурщика и характером натурной постановки.

Цель: выявить способность поступающего активно работать с живой натурой и использовать характерные особенности модели в композиционном решении графического листа.

Техника: кисть, карандаш, перо.

Материалы: бумага, гуашь, темпера, тушь, акварель.

Формат работы: А3 (420x297). Ориентация – вертикальная или горизонтальная.

Формат с паспарту: А2 (420x594).

Время исполнения задания: 3 академических часа (2 часа 15 минут, без учета перерыва модели).

Критерии оценивания:

- композиционная целостность и выразительность;
- оригинальность и новизна решения темы;
- грамотное владение основными изобразительными средствами;
- умение выявить пропорции и характер человеческой фигуры;
- обоснованность решения темы и выбора графических материалов;
- качество исполнения рисунка и оформления.

Примеры задания:



