

**МИНИСТЕРСТВО НАУКИ И ВЫСШЕГО ОБРАЗОВАНИЯ РОССИЙСКОЙ  
ФЕДЕРАЦИИ**

(МИНОБРНАУКИ РОССИИ)

федеральное государственное бюджетное образовательное учреждение высшего  
образования

**«САНКТ-ПЕТЕРБУРГСКАЯ ГОСУДАРСТВЕННАЯ ХУДОЖЕСТВЕННО-  
ПРОМЫШЛЕННАЯ АКАДЕМИЯ  
ИМЕНИ А. Л. ШТИГЛИЦА»**

**ПРОГРАММА  
ВСТУПИТЕЛЬНОГО ИСПЫТАНИЯ**

направление подготовки:

**54.04.01 Дизайн**

**Программа:  
Дизайн мебели**

Квалификация выпускника: Магистр

**Санкт-Петербург  
2026 г.**

## Структура и содержание вступительного испытания.

**Цель** магистерской программы – подготовка высококвалифицированных профессионалов, готовых к решению следующих задач:

- выполнение проектных работ в сфере промышленного дизайна мебели;
- осуществление управленческих функций в учреждениях, организациях, фирмах, структурных подразделениях, занимающихся разработкой дизайна мебели;
- самостоятельное проведение научных исследований по вопросам дизайна мебели, оборудования интерьеров и экстерьеров.
- выполнение творческих проектов связанных с поиском

**Вид профессиональной деятельности магистров:** проектная;

Лица, желающие освоить образовательную программу подготовки магистра, должны иметь высшее образование определенной степени, подтвержденное документом государственного образца - диплом бакалавра, диплом специалиста или диплом магистра.

**Вступительные испытания** для поступающих, имеющих профильное и непрофильное образование, проводится в форме собеседования с выполнением графического теста (50 баллов) и конкурса портфолио (оценивание творческих работ баллов; показатели творческой, научной и социальной активности – 50 баллов); максимальное количество баллов за вступительное испытание – 100.

Вступительное испытание проводится как в **очном**, так и в **дистанционном формате**. Формат испытания указывается поступающим в заявлении. Экзаменационные работы (портфолио) поступающие предоставляют в экзаменационную комиссию в электронном виде на адрес электронной почты, указанный на сайте во время подачи дополнительных документов для поступления. Дистанционное вступительное испытание проводится в соответствии с Положением о порядке проведения вступительных испытаний и апелляций с использованием дистанционных технологий, а также инструкциями по проведению вступительных испытаний.

Вступительное испытание в дистанционном формате проводится в режиме онлайн с использованием инструментов видеоконференции.

Вступительное испытание в очной форме проводится в аудиториях академии в соответствии с расписанием.

### 1. «Портфолио».

Портфолио (альбом, форматом А4 или А3 предоставляется в напечатанном и в цифровом формате PDF в экзаменационную комиссию.

Оцениваются: фотографии учебных курсовых проектов (макетов и изделий), расположенных по порядку от заданий, выполненных **на первом курсе** бакалавриата (специалитета) или в учебных заведениях дополнительного образования до **выпускной квалификационной работы**. Фотографии проектов дополняются поисковыми эскизами и текстовыми материалами – краткими аннотациями, поясняющими методические цели и задачи курсовых проектов и выпускной квалификационной работы (ВКР).

Далее в портфолио помещают фотографии реализованных проектов (если таковые имеются), выполненных по профилю (и не по профилю) выбранной специальности во вне учебное время, а также помещаются фотографии работ по общехудожественным дисциплинам (рисунку и живописи), расположенные по семестрам с 1 по 4 курс или по годам обучения,

дополняется копиями дипломов, свидетельств, сертификатов, фотографиями призов и текстами научных статей в качестве подтверждения творческой активности.

### Критерии оценивания:

Иллюстративный ряд портфолио, в зависимости от полноты и профессионализма, наглядности и логики размещения фотографий с сопровождающими текстовыми блоками	- максимально оценивается 45 баллами.
Приложения фотокопий дипломов, сертификатов и свидетельств участников творческих и научных выставок и конкурсов, летних школах,	<b>3 балла</b>
публикаций в периодических научных изданиях и сборниках научных конференций и семинаров, отечественных и зарубежных, копии свидетельств о прохождении обучения в учреждениях дополнительного профессионального образования, сертификатов, подтверждающих владение каким-либо иностранным языком (Cambridge, TOEFL, IELTS, BEC, O level, DALF, Goethe Certificate) и т. п.	
Диплом – свидетельство о полученном высшем образовании с оценкой «отлично» за выпускную квалификационную работу	<b>2 баллами</b>
<b>Итого</b>	<b>50 баллов</b>

### 2. Собеседование проводится по перечисленным ниже темам:

1. Основные этапы и положения комплексного дизайн-проектирования, особенности системного подхода в проектировании. Цель дизайн-проектирования.
2. Философия дизайн-деятельности, системный подход в предметном дизайне, его структура и преимущества, отличия от линейного способа мышления.
3. Алгоритм процесса проектирования в дизайне (на конкретном примере из личного портфолио).
4. Основные отличия и сходства инженерной деятельности, декоративно-прикладного искусства и дизайна.
5. Характеристики основных видов дизайна (какие виды дизайна вы знаете?), охарактеризовать максимально подробно каждый.

6. Дизайн мебели, как явление материальной культуры, краткая история вопроса. Типология и классификация видов мебели.
7. Наиболее характерные признаки эволюции мебели от античности до наших дней: социальные, материально-производственные, культурно-исторические, эстетические, стилеобразующие.
8. Персоналии мебельного дизайна, мебельные предприятия и компании IXX-XXI вв. (рассказать про работы одного, двух знаменитых мебельщиков).
9. Разработка дизайн-концепции, задачи концептуального дизайн-проектирования.
10. Роль работы с целевой аудиторией потребителей в дизайн-проектировании, определить, что такое целевая социальная группа, ее характерные черты и как эти характеристики влияют на результаты проектирования. Значение дизайна в производственном бизнесе.
11. Роль мозгового штурма в инновационном дизайн-проектировании, «один в поле воин» или дизайн - это командная работа.
12. Методика проектирования в промышленном дизайне мебели (с чего начать и чем завершить) этапы проектной работы, результат.
13. Антропоцентрический подход в дизайне мебели, эргономика, антропометрия (значение эргономики в предметном проектировании), как связаны эргономические параметры и функциональность предметов мебели.
14. Экологический аспект в дизайне мебели, философия экологического подхода в промышленном производстве, основные положения.
15. Функция, эстетика и технология в предметном дизайне, значение экономического аспекта в дизайн-проектировании.
16. Специфика процесса моделирования в дизайне мебели, влияние технологического фактора на поиск основной идеи проекта.

Время на подготовку 30 мин., время ответа до 10 мин.

Графическое тест задание (выполняется перед устным собеседованием): Эскиз интерьера (перспективный рисунок) на заданную тему. Выполняется на листе белой бумаги форматом А4. Время выполнения 1 астрономический час. Темы: жилой или общественный интерьеры.

### Критерии оценивания:

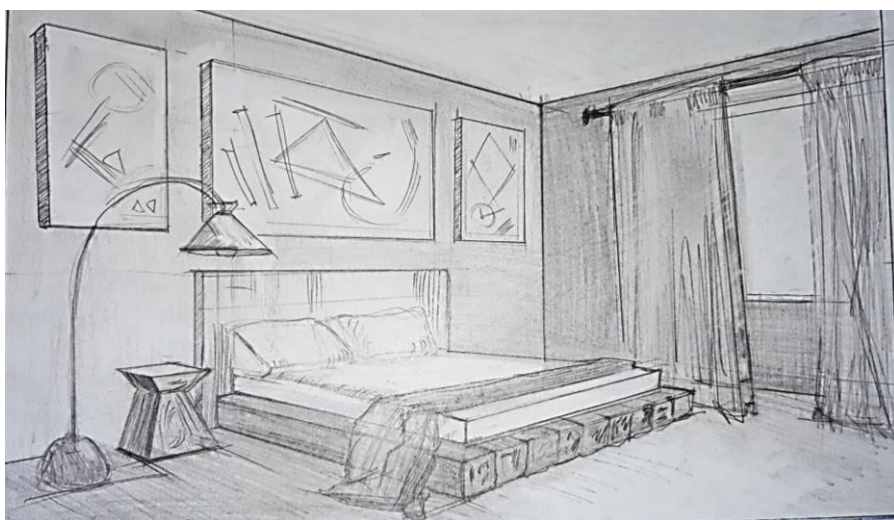
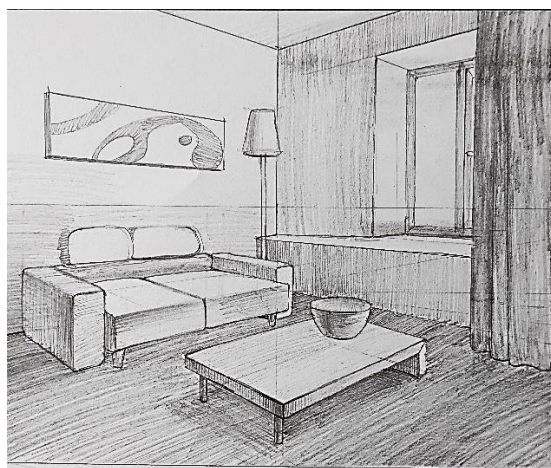
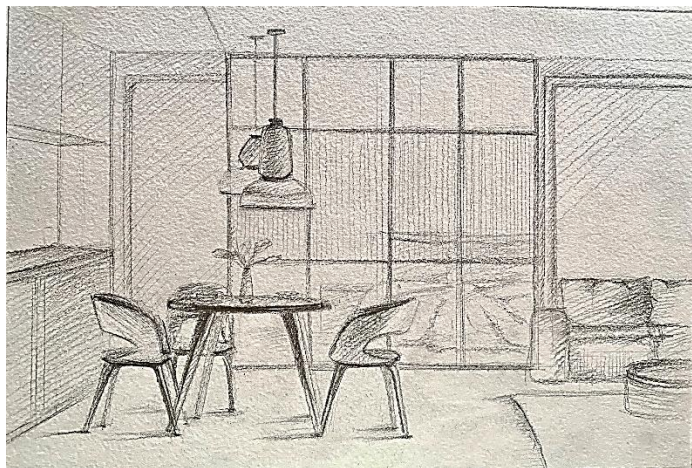
- В ходе собеседования выявляются знания средств и приёмов дизайн-проектирования на примерах анализа структуры и композиционного строя предметов мебели и других объектов культурно- бытового назначения, объекты предъявляются поступающими в виде примеров из портфолио поступающего.

- Оценка уровня теоретической подготовки поступающего по выбранному направлению определяется в ходе устных и	- Максимальная оценка 25 баллов.
--	----------------------------------

письменных ответов на вопросы экзаменаторов.	
- Графическое тест-задание оценивается	- Максимальная оценка 25 баллов
Итого:	<b>50 баллов</b>

Материалы для выполнения графического теста: белая бумага, карандаш, маркер, акварель.

### Образцы графических работ:



<b>Портфолио</b>	50 баллов
<b>Собеседование</b>	50 баллов
Итого	<b>100 баллов</b>

### Перечень индивидуальных достижений:

- диплом бакалавра / специалиста с отличием соответствующий профилю выбранной программы **5 балла** - публикация в области искусство и культуры, в научном рецензируемом журнале (ВАК) **5 баллов** Баллы, начисленные за индивидуальные достижения, включаются в сумму конкурсных баллов.